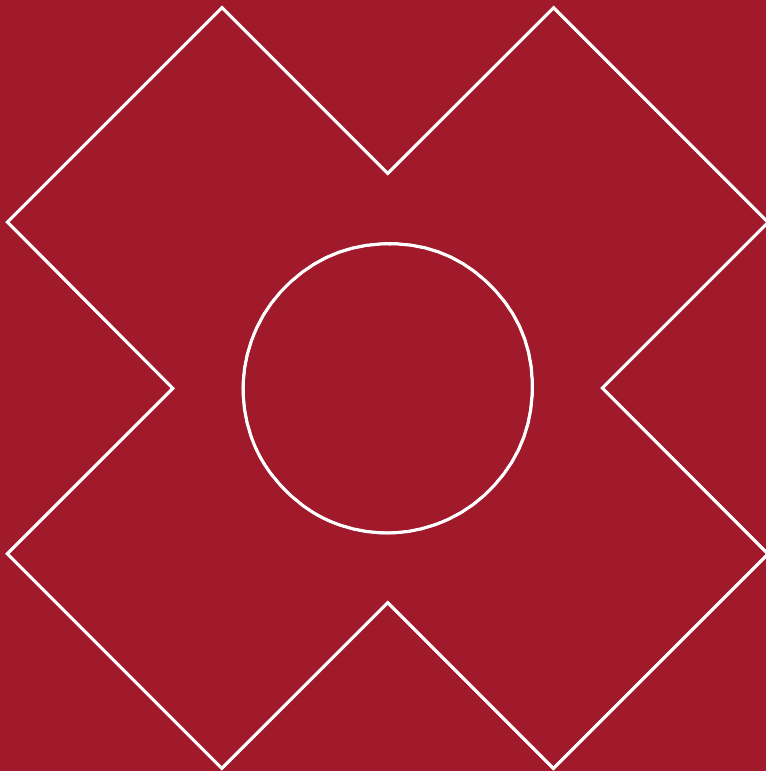


Introduint la perspectiva de gènere interseccional a les estadístiques. Guia teoricopràctica

Barbara Biglia (coord.)
Jordi Bonet Martí (coord.)
Marta Luxán Serrano
Maria de la Fuente Vázquez





Col·lecció Eines

NÚMERO 15



© De les autores

Edita:

Institut Català de les Dones & Publicacions de la Universitat Rovira i Virgili

Primera edició: juny de 2022

Revisat per Equip tècnic de l'OIG

Revisió final del text: Joan Quesada Navidad

Correcció lingüística: Mireia Ulldemolins

Direcció d'art: M. Belda

ISBN ICD: 978-84-19326-08-9

ISBN URV: 978-84-1365-009-8

Llibre sota una lliència Creative Commons BY-NC-SA

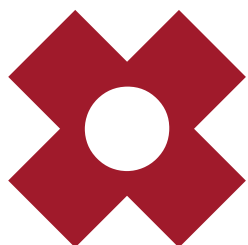
**Introduint
la perspectiva
de gènere
interseccional a les
estadístiques. Guia
teoricopràctica**

Barbara Biglia (coord.)

Jordi Bonet Martí (coord.)

Marta Luxán Serrano

Maria de la Fuente Vázquez



Índex

Introducció	6
1. Situant-nos	8
1.1. Què es la perspectiva de gènere interseccional?	8
1.2. Recomanacions i marc normatiu	10
1.3. Apunts epistemològics i la nostra proposta	13
2. El procés estadístic i els seus biaixos	17
2.1. Fases del procés estadístic	19
1. Identificació del tema	19
2. Definició del “problema”	19
3. Elecció dels objectius	20
4. Operacionalització dels conceptes	21
5. Identificació dels subjectes o llocs per buscar les dades	22
6. Disseny dels instruments i implementació de la “recollida” de les dades	23
7. Anàlisi i interpretació de les dades	25
8. Disseminació/difusió	26
2.2. La importància del context	27
3. Preguntant	30
3.1. Les preguntes: què, com, a qui i quan	30
3.1.1. Què es mira?	30
3.1.2. Com es pregunta?	32
3.1.3. A qui es pregunta i a qui no?	33
3.1.4. Quan i cada quant es pregunta?	35
3.2. La categorització de les respostes	35
3.2.1. Quines possibilitats de resposta es tenen en compte?	36
3.2.2. Doblar categories i/o variables, una estratègia útil	36
3.2.3. Com categoritzem les variables clau	37
3.3. L'àmbit del treball, un exemple	41

4. Analitzant	43
4.1 La desagregació i el creuament de variables	43
4.2 Generitzant els indicadors	46
4.2.1 Indicadors, sistemes i índexs importants per a la PG	46
4.2.2 Recomanacions per al disseny d'indicadors de gènere interseccionals	51
5. Disseminant i difractant	60
5.1 Com donem sentit a les nostres dades	60
5.2 Com disseminem les nostres dades	63
5.3 Un canvi de paradigma en la disseminació/difracció de les dades	65
Ara us toca a vosaltres!	67
Glossari	70
Bibliografia	74
Autores	79

Introduint la perspectiva de gènere interseccional a les estadístiques.

Guia teoricopràctica

Introducció

El text que teniu a les mans té per objectiu oferir estratègies i pràctiques per incorporar la perspectiva de gènere i interseccional (PGI) en els processos de producció i d'interpretació de les estadístiques, així com dels estudis que se'n puguin derivar. Té el seu precedent en la guia *Estadístiques sota sospita* (Carrasco Bengoa, 2007), editada per l'**Institut Català de les Dones**, que ens ha servit de model i de font d'inspiració.

Aquest projecte neix per encàrrec del Grup de Dades de l'Observatori d'Igualtat de Gènere (OIG) i de l'Institut Català de les Dones (ICD), i ha estat coordinat pel **SIMReF**, Seminari Interdisciplinari de Metodologia de Recerca Feminista, que ha comptat amb la col·laboració específica de **Quotidiana**, cooperativa amb una llarga experiència en el treball infogràfic sobre la desigualtat de gènere. D'acord amb l'encàrrec rebut, aquest treball es dirigeix sobretot al personal tècnic i polític de les administracions públiques; això no obstant, esperem que les recomanacions i reflexions que compartim puguin ser aplicades per qualsevol persona experta en els processos de producció de dades, ja sigui en la recerca acadèmica, o pel públic general interessat en les estadístiques.

Som conscients que l'aplicació de les propostes que fem pot comportar certes dificultats. D'una banda, pels condicionants legals i la subjecció als estàndards internacionals que emmarquen la producció de les estadístiques públiques, i de l'altra, per la innovació que requereix la incorporació de la PGI en aquesta àrea en tractar-se d'una proposta relativament nova i en constant procés de millora. Volem remarcar, doncs, que aquest text no té una voluntat normativa i ha d'entendre's com una contribució modesta al procés de debat i millora de les operacions estadístiques a fi que aquestes mateixes operacions ens serveixin per entendre millor els processos de desigualtat i enfortir la justícia social. A més a més, volem subratllar que les anàlisis i propostes que anirem desgranant –de les quals som responsables únicament les autores– han estat un procés de producció col·lectiva basat en l'experiència en l'anàlisi i la producció de dades, en el coneixement i el treball realitzat en el marc de l'epistemologia i metodologia de recerca feminista i en la nostra posicionalitat, que expliquem amb més detall a l'apartat 1.3.

Tanmateix, aquest text és també el resultat d'un treball col·laboratiu més ampli. En aquest sentit, volem agrair l'acompanyament de Clara Torras Bozzo i d'Aïda Escarre Borràs de l'OIG, així com els suggeriments, les orientacions i els comentaris de les altres integrants del Grup de Dades de l'OIG. També volem agrair el treball de preedició realitzat per Joan Quesada i el de correcció per Mireia Ulldemolins, la col·laboració de la Sílvia Carrillo de

Quotidiana per traslladar les idees de les autores en infografies¹ realitzades per les companyes de l'estudi de disseny gràfic Aquatinta, responsables també del web d'aquest projecte. Finalment, volem agrair i reconèixer el suport de Jaume Llambrich Brull de Publicacions URV, que ha fet possible l'edició d'aquest material.

La guia s'organitza en cinc apartats, acompanyats d'una llista de preguntes per a l'autoreflexió i un glossari breu. En el primer, que hem titulat "**Situant-nos**", presentem una primera aproximació a la perspectiva de gènere i interseccional, la seva rellevància en la producció de dades estadístiques i com aquesta s'ha anat incorporant al marc legal i normatiu; també hi fem explícita la nostra mirada feminista. En el segon apartat, "**El procés estadístic i els seus biaixos**", expliquem les etapes de la producció estadística i els principals biaixos i errors derivats de la no incorporació de la PGI a les diverses fases del procés estadístic, i acabem aquest recorregut apostant per la importància de tenir en compte el context per prendre decisions en el processos estadístics. En el tercer apartat, "**Emmarcant**", analitzem el disseny i construcció dels instruments de producció de dades, dedicant especial atenció a la manera com es formulen les preguntes i es categoritzen les respostes. En el quart apartat, "**Analitzant**", ens centrem en l'anàlisi i la interpretació de les dades, especialment en la construcció d'indicadors de gènere i sensibles al gènere. Finalment, en el darrer apartat, "**Disseminant i difractant**", ens apropem a les estratègies de comunicació, difusió i validació col·lectiva dels resultats, des de la seva representació gràfica fins a la distribució amb un conjunt de dades obertes.² Aquests tres últims capítols s'acompanyen d'infografies realitzades per l'equip de Quotidiana en col·laboració amb les dissenyadores d'Aquatinta, amb la finalitat d'ajudar a entendre algunes de les explicacions principals. Aquesta guia s'ha redactat amb un llenguatge inclusiu i no discriminatori; tanmateix, per evitar repeticions en algunes ocasions hem decidit emprar el femení plural com a genèric.

1. Representació gràfica i visual que permet comunicar de manera simple conceptes complexos, amb un llenguatge clar i comprensible allunyat del registre expert.
2. Conjunt de dades produïdes o recopilades per un organisme públic que es fan accessibles a la ciutadania per mitjà d'Internet, sovint de caràcter estadístic, econòmic, geogràfic o mèdic (**Cercaterm**, **Termcat**).

1. Situant-nos

Les estadístiques, especialment les públiques, tenen un gran impacte en la construcció de l'imaginari social i solen utilitzar-se per al disseny i/o la justificació de les polítiques públiques (Luxán i Legarreta, 2019). De fet, les dades quantitatives tenen un alt potencial per reflectir i visibilitzar les diferències de gènere. D'una banda, ens permeten detectar i fer públiques situacions i problemàtiques o temàtiques socialment poc reconegudes, a més de dimensionar-les, tot oferint indicacions fonamentals per a la presa de decisions polítiques. De l'altra, un ús correcte dels gràfics i dels indicadors aporta claredat, evidència i coneixement a fi de sensibilitzar i visibilitzar les situacions de desigualtat.

En aquest capítol introductori volem presentar breument què és la perspectiva de gènere interseccional (PGI), quin és el marc legal i normatiu que la sustenta i, finalment, com nosaltres, autores d'aquesta guia, la conjuguem en la proposta que teniu a les mans.

1.1. Què es la perspectiva de gènere interseccional?

Avui en dia és força habitual parlar de *perspectiva de gènere* (PG); tanmateix, amb freqüència, l'ús o la interpretació que es fa d'aquest concepte és equivocada. En primer lloc, és important destacar que, a partir d'una comprensió limitada del terme *gènere* com a sinònim de *dona*, s'ha reduït freqüentment la PG en estadística en:

- la mesura de dones (d'aspectes relatius a les dones);
- una manera suposadament "femenina" d'interpretar i d'entendre les dades;
- la responsabilitat d'un únic grup social (les dones).

Hem de tenir en compte que *gènere* no és sinònim de *dones* i que la PG parteix d'un debat epistemològic intens que té per finalitat contribuir a la producció del coneixement que afavoreix transformacions socials en direcció a una justícia social més àmplia (Biglia, Bonet, 2017). En aquest sentit, si sens dubte és important conèixer i mesurar (assumptes relatius a) dones, i valorar les nostres opinions, com ha reclamat l'epistemologia (Harding, 1996), el que sobretot s'ha d'afavorir –com explicarem més en detall– és que els coneixements es generin des de múltiples posicions, i no només des dels espais hegemònics (Haraway, 1991), tenint en compte les relacions de poder generitzades. Vegem amb més en detall què significa tot això.

El terme **gènere** en un principi ha estat utilitzat pel moviment feminista per subratllar que, a partir del sexe "amb què naixem", se'ns imposen determinats patrons culturals i de comportament. Aquest ús ha permès entendre que el nostre comportament com a dones i homes no depèn tant de qüestions biològiques com d'atribucions socials i culturals que interioritzem per l'entramat institucional i cultural heteropatriarcal en què vivim. D'altra banda, la incorporació de la PG ha estat útil per desemmascarar que la distribució desigual generalitzada dels recursos materials i immaterials no es deu a diferències naturals, sinó que és una pràctica cultural que porta a l'estructuració de les opressions de gènere.

D'acord amb aquesta visió, utilitzar **la PG³ consisteix a identificar els efectes i l'impacte que tenen aquestes construccions socials, tant en la manera com ens construïm com a dones i homes, com en la configuració de les realitats en què vivim.**

3. Un exemple d'incorporació d'aquesta perspectiva el podem trobar a l'[Enquesta sobre la percepció de soroll en els habitatges](#) de l'Agència de Salut Pública de Barcelona (2020), que té entre els seus objectius esbrinar els impactes diferencials de gènere en la salut.

En aquest sentit, tal com detallarem en el capítol “**Preguntant**”, recollir la informació en funció del sexe (o fins i tot del gènere amb el qual ens identifiquem) és necessari però no suficient per integrar la PG en les estadístiques. De fet, tal com menciona la Divisió Estadística de les Nacions Unides, UNSTATS (2015): “La desagregació de les dades per sexe no garanteix, per exemple, que els instruments de recollida de dades [...] hagin estat concebuts per donar compte dels rols de gènere i de les relacions de desigualtat.”

Per superar aquesta limitació, i en coherència amb aquesta aposta, en un **document de l'Institut Català de les Dones** (ICD, 2015) es pot llegir que “avaluar amb perspectiva de gènere vol dir comparar i apreciar, en funció de criteris pertinents respecte al gènere, les distintes repercussions que una actuació pot tenir, té i ha tingut sobre els homes i sobre les dones”. Tanmateix, molts productors d'estadístiques continuen usant *gènere* i *sexe* com a sinònims i, per això, UNSTATS (2015) suggereix utilitzar el sexe com a element biològic i innat, i el gènere com a construcció social. Encara que aquest ús és a primera vista més adequat que l'anterior, pot arribar a invisibilitzar les persones no sexogenèricament normatives i minimitzar la comprensió dels efectes de les desigualtats socials i de les responsabilitats col·lectives. De fet, la visió occidental de l'existència únicament de dos gèneres normatius i dicotòmics ens encotilla en unes experiències molt limitades i arriba a ser extremadament discriminatòria envers subjectivitats que no s'identifiquen amb un d'aquests gèneres. Ja fa anys que moltes veus del feminisme reconeixen que el sexe també és una construcció social, un atribut que se'ns assigna en el moment de néixer (o fins i tot abans). En produir estadístiques que assumeixen el sexe com una cosa natural i dicotòmica, es nega l'existència de persones intersexuals, entre un 0,5% i un 1,7% de la població d'acord amb un **document** de l'Alt Comissionat de les Nacions Unides sobre drets humans, i es reifica una suposada essència natural generitzada i, per tant, inqüestionable.

Assumint aquestes crítiques, **la PG en les estadístiques ens ha de permetre, d'una banda, prestar atenció als efectes i als impactes de les diferents opressions de gènere, i no únicament a les que pateixen les dones; i, de l'altra, aprofundir en una interpretació no dicotòmica de la realitat.**

A partir d'aquesta comprensió, es torna evident la importància d'anar més enllà de la PG tradicional i apostar per una perspectiva de gènere interseccional (PGI). Devem a les **feministes negres** la introducció del concepte *interseccionalitat* en les ciències socials (Crenshaw, 1991), una noció que ens ha ensenyat que hi ha múltiples maneres de ser dones i que hem de tenir cura de no homogeneïtzar-les a partir d'un model blanc, heterosexual o amb un estatus social mitjà o elevat. L'enfocament interseccional serveix per explicar de quina manera diferents sistemes de dominació i privilegi social –gènere, preferència sexoafectiva, funcionalitat, origen, cultura, classe social, edat, entre d'altres– interactuen i es configuren en desigualtats socials que donen pas a discriminacions específiques.

La interseccionalitat pot ser utilitzada també com a perspectiva analítica, atès que les experiències interseccionals no es poden entendre com una suma de discriminacions i, per això, tal com detallarem en el capítol “**Analitzant**”, el sol fet de desagregar les dades estadístiques per sexe/gènere i per racialització, tot i que sigui necessari, no és suficient per conèixer com operen realment aquestes (i moltes altres) discriminacions.

L'assumpció de la PGI requereix l'habilitat (i la voluntat) d'entendre –i, fins a un cert punt, desarticlar– les implicacions que la construcció heteronormativa i eurocèntrica de les ciències en general, i de l'estadística en particular, tenen en la producció de les dades i, en conseqüència, en la comprensió dels elements socials, i del seu govern quan parlem d'institucions públiques.

La PGI ens ha de permetre evidenciar els efectes de les opressions de gènere sense homogeneïtzar les experiències de les dones (cis o trans) i d'altres subjectes i col·lectius minoritzats en els grans nombres de les estadístiques. D'altra banda, ens ha de facilitar estratègies per identificar (o intuir, si són mostres reduïdes) l'especificitat de les experiències i les realitats de les diferents subjectivitats que conviuen en la nostra societat, tant com a privilegi com a discriminacions.

Igualment, és important que les administracions públiques, en cas d'externalitzar les enquestes, tinguin cura que els **encarregats de la recol·lecció** de les dades tinguin experiència en el treball de camp des d'una perspectiva feminista interseccional.

Una bona pràctica en aquest sentit és la del **Programa d'Anàlisi de Dades per a la Recerca i la Innovació en Salut a Catalunya (PADRIS)**, en el qual es prioritzen les sol·licituds de dades per a les recerques que contenen perspectiva de gènere. Específicament, les propostes tenen un 10% de puntuació per a una composició de l'equip amb presència (o direcció) de dones i, en els criteris de qualitat, "es valorarà si la proposta té en compte la rellevància i algunes diferències per sexe/gènere, si té com a objectiu les causes de les desigualtats de salut basades en el gènere o els determinants socioeconòmics o, en cas contrari, si justifica clarament que es porti a terme en un únic sexe/gènere o que no s'examinin els determinants socials de la salut". Aquesta és una bona pràctica que podria millorar-se amb una referència específica a elements interseccionals, per exemple que la composició de l'equip inclogui persones racialitzades, o que s'analitzi la influència interseccional de diversos elements. Es considera molt coherent amb la PGI que un altre element valorat positivament sigui "la participació de pacients o ciutadania si una investigació va dirigida als mateixos pacients"

1.2. Recomanacions i marc normatiu

L'**estadística oficial** es regula per la **Llei 12/1989**, de funció de l'estadística pública, i per la **Llei 23/1998**, d'estadística de Catalunya, i es troba incorporada en un pla estadístic que s'erigeix en l'instrument d'ordenació i planificació de l'estadística d'interès governamental. En aquest sentit, l'estadística oficial no inclou totes les operacions estadístiques que pot arribar a fer una Administració pública. En el context d'aquesta guia, per referir-nos al conjunt d'estadístiques produïdes per una Administració pública, siguin o no oficials, utilitzarem el terme *estadística pública*, malgrat que som conscients que a l'Estat espanyol s'utilitza com a sinònim d'estadística oficial.

La incorporació de la perspectiva de gènere en les estadístiques oficials ha estat un tema recurrent en les conferències mundials sobre la dona (Mèxic, 1975; Nairobi, 1985, i Pequín, 1995). D'aquesta manera, s'ha anat avançant des de la demanda d'estadístiques específiques per a les dones fins a la transversalització del gènere (*gender mainstreaming*) en les diverses polítiques. Actualment, l'**Institut Europeu per a la Igualtat de Gènere (EIGE)**, basant-se en les recomanacions de la **UNSTATS**, estableix les indicacions següents a l'hora de produir estadístiques amb perspectiva de gènere.

1. La recol·lecció de dades desagregades per sexe constitueix un component essencial de les estadístiques de gènere, però no n'hi ha prou. A més, hi ha vegades que no es recopilen dades desagregades per sexe (per exemple, el sexe dels propietaris d'empreses) o que no es difonen.
2. Les dades que reflecteixen qüestions de gènere es refereixen a la producció d'estadístiques sobre temes rellevants per al gènere, com ara la utilització del temps, les violències masculines o la quota de dones i homes en els rols de presa de decisions.

3. Cal revisar els conceptes i les definicions per assegurar-se que cobreixen totes les formes de treball; per exemple: que el treball domèstic no remunerat es defineix clarament com una forma de treball, malgrat que no es compta com a ocupació, tal com es mostra a la infografia "Mesurar el treball. (IN)visibilitzar les desigualtats".
4. La reducció del biaix de gènere en estadística suposa assegurar-se que els qüestionaris i els mètodes de recollida no acaben esbiaixant els resultats per a homes o dones. Sovint, això requereix sensibilitzar els i les responsables de les estadístiques perquè considerin si la manera com es recopilen les dades pot acabar generant un resultat diferent per als homes en comparació amb les dones (per exemple, en alguns països és tabú admetre que les dones treballen, però fer preguntes de manera diferent podria superar-ho), i cal formar enquestadors i enquestadores per assegurar-se que no influeixen en els resultats per la forma en què fan o no fan les preguntes, etc.

En els darrers anys, les administracions públiques catalanes han anat prenent consciència d'aquestes recomanacions de l'EIGE i han assumit que el gènere constitueix una variable clau per comprendre i transformar la societat, per la qual cosa la producció d'estadístiques amb perspectiva de gènere esdevé una condició necessària per al disseny, la implementació i l'avaluació de polítiques públiques transformadores. A aquest canvi hi han contribuït tant l'aprovació d'un marc normatiu en consonància amb els estàndards europeus (directives [2004/113/CE](#), [2006/54/CE](#) i [2010/41/UE](#)) com l'empenta demostrada pel moviment feminista, que ha afavorit la creació d'una consciència i sensibilitat més grans en l'opinió pública al voltant del gènere.

A l'Estat espanyol, l'aprovació de la [Llei 3/2007](#), per a la igualtat efectiva de dones i homes, va establir l'obligatorietat dels poders públics d'incloure la variable sexe en les estadístiques, les enquestes i la recollida de dades. Així mateix, l'adhesió de la Generalitat de Catalunya a la Carta internacional de dades obertes, mitjançant l'Acord de Govern 154/2018, estableix la necessitat d'alliberar dades desagregades per gènere, edat i altres categories en tots els nivells de l'Administració. Tanmateix, encara som lluny d'aquesta fita. De fet, només un 13% dels conjunts de dades (*data sets*) publicats al portal de dades obertes de la Generalitat estan desagregats per sexe.

A Catalunya ja en la [Llei 8/2001](#), de 14 de juny, del Pla Estadístic de Catalunya 2001-2004, s'instava que les estadístiques es desglossessin per gènere. Tanmateix, ha estat gràcies a l'aprovació de la [Llei 17/2015](#), del 21 de juliol, d'igualtat efectiva de dones i homes, que s'ha establert l'obligatorietat de garantir la integració efectiva de la transversalitat en la perspectiva de gènere en totes les estadístiques públiques produïdes a Catalunya.

Article 56. Adequació d'estadístiques i estudis

Les administracions públiques de Catalunya, per garantir la integració efectiva de la transversalitat en la perspectiva de gènere, han de:

- a) Incloure sistemàticament la variable del sexe en totes les estadístiques, enquestes i recollida de dades que duguin a terme.
- b) Establir nous indicadors estadístics que permetin de conèixer millor les diferències en els rols socials, les necessitats, les condicions, els valors i les aspiracions de dones i homes en cada situació, circumstància i estadi de la vida, i incloure aquests indicadors en les operacions estadístiques.
- c) Dissenyar mecanismes i introduir indicadors estadístics per millorar el coneixement de la incidència d'altres variables que siguin generadores de discriminacions múltiples en els diferents àmbits d'intervenció.
- d) Explotar les dades de què es disposa amb l'objectiu de conèixer les situacions, les condicions, les aspiracions i les necessitats de dones i homes en els diferents àmbits d'intervenció.
- e) Revisar i, si escau, adequar les definicions estadístiques existents per contribuir al reconeixement i la valoració del treball de les dones i evitar l'estereotipació negativa de determinats col·lectius.

Així mateix, la **Llei 19/2020**, del 30 de desembre, d'igualtat de tracte i no-discriminació, en l'article 30 estableix la necessitat que les administracions públiques catalanes incloguin en els estudis no només les dades desagregades pels diferents eixos de desigualtat, sinó també els indicadors i procediments que permetin generar un coneixement de les causes i els efectes de la discriminació.

Article 30. Estadístiques i estudis

1. Les administracions públiques, per fer efectives les disposicions d'aquesta llei i de la legislació específica en matèria d'igualtat de tracte i no-discriminació, han d'introduir, en els estudis, memòries i estadístiques que elaborin, els aspectes següents:

- a) Els indicadors i els procediments que permetin de conèixer les causes, l'extensió, l'evolució, la naturalesa i els efectes de la discriminació.
- b) La perspectiva de gènere i les dades segregades per sexe i edat, i també, si s'escau, per tipologia de discapacitat, preferència sexoafectiva, origen i creences religioses, entre altres transversalitats.

2. Els indicadors estadístics han de prendre com a referència les observacions i les recomanacions dels comitès especialitzats de les Nacions Unides i, en particular, l'Observació general 31 del Comitè per a l'Eliminació de la Discriminació Racial, sobre la prevenció de la discriminació racial en l'Administració de justícia i el funcionament de la justícia penal.

3. El cos de Mossos d'Esquadra, les policies locals i la resta de cossos de seguretat que operin a Catalunya:

- a) Han de fer formació específica en matèria d'igualtat de tracte i no-discriminació.
- b) Han de recopilar les dades sobre el component discriminatori de les denúncies cursades; les han de processar en els sistemes estadístics de seguretat corresponents, i les han de facilitar periòdicament a la comissió de seguiment del compliment d'aquesta llei.

4. Les dades de caràcter personal obtingudes en l'àmbit de les actuacions a què es refereix aquest article queden protegides pel secret estadístic que regula la legislació sobre la funció estadística que sigui aplicable en cada cas i per la normativa en matèria de protecció de dades de caràcter personal.

5. Les administracions públiques han de recopilar dades que permetin d'identificar els patrons de discriminació de tots els cossos de seguretat que operen a Catalunya i, en particular, l'ús de perfils racials en les tasques d'investigació i vigilància policials.

6. El departament competent en la matèria ha d'elaborar o encarregar i publicar periòdicament estadístiques i estudis qualitius relatius, especialment, a:

- a) Agressions i discriminacions contra les persones i els col·lectius a què fa referència l'article 1.
- b) Denúncies presentades en virtut d'aquesta llei i denúncies penals presentades per delictes en els àmbits de discriminació a què fa referència la llei.
- c) Resolucions administratives i sentències judicials, i el sentit d'aquestes, relacionades amb l'objecte d'aquesta llei, en particular les que poden provar l'existència de discriminacions indirectes i ajudar a adoptar mesures per elaborar polítiques públiques antidiscriminatòries.

7. El departament competent en la matèria pot proposar d'establir acords i convenis amb altres administracions i institucions públiques i organitzacions per donar compliment a l'apartat 6.

Tanmateix, massa sovint la incorporació de la perspectiva de gènere s'ha limitat al punt a de l'article 56 (Llei 17/2015), "Incloure la variable sexe", i ha progressat menys en la resta d'indicacions legals recollides en ambdues lleis: l'establiment de nous indicadors, el disseny de mecanismes que permetin conèixer l'efecte d'altres variables generades de discriminacions múltiples, la perspectiva interseccional, l'explotació conscient de les dades i la revisió de les definicions estadístiques existents. L'assumpció recent, per primera vegada, d'aquestes dues competències per part d'una mateixa conselleria, la d'IFE, obre un nou horitzó en aquest sentit. En aquesta guia ens proposem desplegar un instrument útil per fer-ho possible. En aquest sentit, ens basarem en l'anàlisi de mecanismes existents i la comparació crítica amb altres mecanismes i instruments.

1.3. Apunts epistemològics i la nostra proposta

Aquesta guia no té la intenció de configurar-se com una eina perquè les institucions puguin fer estadístiques políticament correctes; per tant, no intentarem donar una sèrie de receptes que permetin la transversalització formal i descafeïnada de la perspectiva de gènere interseccional per poder complir amb els imperatius legals (Biglia i Vergés, 2020). Partint d'un compromís clar, feminista i interseccional cap al qüestionament de les estructures de poder i a favor de la justícia social, pretenem estimular l'agudització d'una mirada (auto) crítica amb relació a les estadístiques i als processos de la seva producció.

En aquest sentit, és fonamental començar reconeixent que no hi ha coneixement objectiu; com a productores, analitzadores i/o distribuïdores d'estadístiques som creadores de realitat i, per tant, hem de ser conscients que totes les nostres eleccions són decisions polítiques i tindran efectes en les pràctiques socials, així com en les vides de molta gent (Haraway, 1991).

Hem de reconèixer que, històricament, la recol·lecció de les dades ha estat freqüentment utilitzada com a tècnica per conèixer la població i governar les vides de les persones més que com a pràctica alliberadora (D'Ignazio, Klein, 2020). Tant de manera conscient i deliberada, com inconscient i involuntària, l'aplicació d'aquesta eina per al control social es continua fent.

Per exemple, com explica Virginia Eubanks (2021), les famílies pobres o de classe treballadora dels Estats Units es troben sota un escrutini estricte per un model basat en les dades recollides als serveis socials. Cada vegada que es dirigeixen als serveis públics, encara que sigui per fer gestions no directament relacionades amb el seu rol com a progenitores, augmenten les dades que les qualifiquen com a família problemàtica i el control que reben en el marc de la prevenció d'abús o negligència infantil. Per contra, els fills i les filles de les famílies que no utilitzen serveis públics sinó privats, les més benestants, es poden trobar desprotegides perquè, en no registrar-se dades en el model, aquest en cap cas n'infereix risc de maltractament.

Tanmateix, les estadístiques són també extremadament útils per donar visibilitat a les injustícies i promoure un canvi en l'ordre social (Desrosières, 2014: 349). Gràcies a les dades estadístiques, realitats negades o poc valorades han aconseguit un reconeixement social que ha facilitat i/o ha forçat que les institucions públiques donin respostes específiques respecte d'aquest punt de vista. En aquest sentit, es poden configurar (i s'han configurat) com a aliades tant de la lluita feminista com de la d'altres grups socials oprimits.

Per exemple, en els cas dels femicidis i les violències masclistes, el registre i la identificació de casos han estat extremadament útils per donar visibilitat a la magnitud de la problemàtica i per al reconeixement d'una pràctica opressora cap a les dones. Tanmateix, com analitzarem en el capítol "**El procés estadístic i els seus biaixos**", la manera com definim la problemàtica és extremadament rellevant, i, en aquest cas, el poc acord sobre el que s'ha de comptabilitzar no facilita promoure'n una anàlisi de conjunt i, a més a més, pot revertir en noves discriminacions.

La nostra lectura és que conviuen aquestes dues formes d'ús de l'estadística, que poden ser una eina tant per mantenir l'*statu quo* com per subvertir sistemes socials discriminatoris. Considerem, doncs, que les estadístiques són una eina molt potent i, per això, en aquesta guia proposem recomanacions, tant per fomentar-ne un ús transformador, com per saber-ne desxifrar l'eventual connivència amb la reproducció de lectures discriminatòries o opressives de la realitat.

En aquest sentit, hem de reflexionar sobre el procés de (co)producció de dades per reconèixer que la informació amb què treballem no és independent del que hem mirat ni de la manera com l'hem obtingut (Luxán i Azpiazu, 2016: 15). Per això, d'acord amb Donna Haraway, hem d'apostar pels coneixements situats (Biglia, Bonet, 2020), o sigui, per uns sabers que, tot i que es produeixen col·lectivament, no estan exempts de la posicionalitat de les persones implicades. De fet, "cap conjunt de dades, anàlisi, visualització, model o algorisme és el resultat d'una persona que treballa sola [...] Abans que hi hagi dades, hi ha persones: persones que ofereixen la seva experiència per ser comptades i analitzades, persones que realitzen aquests recompte i anàlisi, persones que visualitzen les dades i promouen les conclusions d'un projecte concret i persones que utilitzen el producte al final" (D'Ignazio, Klein, 2020).

En aquest sentit, qui està (co)produint les dades, en termes de gènere però també d'altres variables com l'edat, l'estatus social, la racialització, la cultura, les capacitats o les preferències sexuals, té un efecte directe en les dades produïdes, els dona una empremta específica.

Tanmateix, s'evidencia que internacionalment, les dones encara es troben lluny d'accedir a una igualtat d'oportunitats real en la professió de l'estadística, i d'ocupar càrrecs influents en les decisions polítiques que afecten els governs i comunitats (Golbeck, 2020); de la mateixa manera, és gairebé impossible saber si persones d'altres col·lectius minoritzats són representades en aquesta professió.

En el cas del personal de la Generalitat, per exemple, en els Informes anuals del recompte de personal estructural de les administracions públiques catalanes hi podem trobar les dades dels empleats desagregades d'acord amb els valors "dones i homes", però no amb altres com els de capacitat o ètnia, i no s'hi detalla la funció específica que tenen, amb la qual cosa és difícil saber qui s'encarrega de les dades. Per aquesta raó, hi ha projectes, com el **Women in Data Science (WiDS)**, que pretenen inspirar i educar en l'àmbit mundial les persones, de qualsevol gènere, productores de dades i donar suport a les dones en aquesta disciplina.

Tenint en compte aquesta problemàtica, hem de remarcar que, tot i que en aquesta guia afegirem recomanacions per inserir la PGI en les estadístiques, aquesta introducció mai podrà ser completa sense la incorporació de subjectes minoritzats en els espais en què les dades es cultiven, es cullen, es cuinen i es distribueixen.

En el quadre següent, com a resum del que hem comentat fins ara però també com a avançament d'allò en què profunditzarem en els propers capítols, presentem les que considerem que han de ser algunes de les apostes de la incorporació de la PGI en les estadístiques:

- a) Contribuir a la comprensió dels efectes del cisheteropatriarcat en les estructures i dinàmiques socials.
- b) Produir dades que defugen (o intenten defugir) biaixos, específicament dels androcèntrics i sexistes.
- c) Visibilitzar les discriminacions, l'opressió i la vulnerabilització de les dones (cis o trans), així com de les persones sexogenèricament no normatives i/o sexualment dissidents.
- d) Afavorir la comprensió dels matisos de les experiències interseccionals dels col·lectius oprimits per raons de gènere o de preferència afectivosexual.
- e) Desacreditar els processos d'homogeneïtzació de les realitats segons els estàndards de subjectes normalitzats.
- f) Defugir els binarismes de gènere i altres sistemes de mesura i classificació que redunden en opressions.
- g) Apostar per produccions estadístiques pluralistes, capaces de sintetitzar perspectives, per a les quals és indispensable més presència de subjectes minoritzats.
- h) Obrir la cuina de la investigació, o sigui, explicitar les decisions que hem pres en el procés de producció de les dades perquè puguin ser enteses i valorades en el seu context.
- i) Coadjuvar la producció col·lectiva de les dades (implicant, per exemple, la població, i especialment els col·lectius vulnerabilitzats com dones amb diversitat funcional, persones en situacions administratives irregulars, etc., en l'elecció de què i com preguntar en les enquestes o en altres eines de recollida de dades).
- j) Desvelar els privilegis generitzats i interseccionals, i no només les opressions, ja que no es pot aconseguir una societat equitativa sostenible sense posar en qüestió les desigualtats de poder.
- k) Col·laborar en la posada en qüestió de les dicotomies cartesianes en els processos de producció científica i d'interpretació de les realitats socials.

Font: elaboració pròpia.

En els capítols següents aprofundirem en aquestes anàlisis, oferint exemples concrets perquè les estadístiques puguin contribuir a visibilitzar, entendre i contribuir a la reducció, en lloc de la reproducció, de les opressions interseccionals que pateixen els col·lectius minoritzats. D'acord amb el que hem explicat en relació amb la perspectiva de gènere, els exemples que posarem no seran només de dades sobre dones.

2. El procés estadístic i els seus biaixos

La nostra proposta de PGI subratlla la necessitat de reformular els processos de recerca (Biglia, 2015; Biglia, Vergés, 2020; Martínez *et al.*, 2015) per produir dades d'una manera i amb una finalitat transformadores. En aquest capítol explorarem breument com i per què la PGI s'ha d'implementar de manera transversal en totes les fases del procés de producció i disseminació del coneixement, incloses la lectura, la interpretació i l'ús de les dades. D'altra banda, analitzem alguns dels biaixos que una mirada suposadament objectiva i neutra al gènere (així com als altres eixos de dominació) produeix.

Una de les principals resistències a l'assumpció de la PGI és la idea que, en tractar-se de números, no hi poden haver biaixos. Amb aquesta idea, quan s'evidencien els límits dels números que presenten, algunes de les persones que produeixen (o encarreguen) estadístiques poden ofendre's per sentir-se acusades de manipulació de dades. Tanmateix, hem de tenir present que els axiomes que es troben en la base dels càlculs de probabilitat no són altra cosa que consensos de la comunitat científica. A més a més, qualsevol procés de producció de dades està farcit de decisions que acaben conformant el que arribem a conèixer i el que no. Les dades i, encara més, les informacions no poden ser neutres, sinó que sempre depenen d'una multitud de factors, entre els quals es troba la concepció de la realitat i de la ciència de les persones implicades en aquesta presa de decisions.

La presència de biaixos estadístics, doncs, és molt més comuna del que podríem esperar. En aquesta taula detallem els que, segons les estadístiques, són els més freqüents:

... de procés	
Subvencionador	Tendència a distorsionar un estudi o els seus resultats per donar suport a un patrocinador.
... d'operacionalització	
Variables omeses	No tenir en compte variables rellevants en el context analitzat.
... de mostreig	
Exclusió	Alguns subjectes no són considerats rellevants per ser estudiats.
Selecció	Hi ha individus que són més propensos que d'altres a ser seleccionats per ser estudiats.
Autoselecció	Si la participació és voluntària, les persones més proactives (o que se senten més capaces d'aportar) hi participaran molt més que les altres.
Supervivents	L'efecte de qui deixa de participar, especialment en els estudis longitudinals.
... de coconstrucció de les dades	
Record	Quan les persones no recorden alguns esdeveniments sobre els quals se'ls pregunta i amb freqüència omplen els buits de la seva memòria amb suposicions que estan influenciades pel seus prejudicis.
Observador	Les persones contesten des d'una perspectiva subjectiva, ja que es impossible veure la "realitat" sense interpretar-la.
... d'anàlisi/interpretació	
Causa-efecte	En la interpretació de les dades es tracta la correlació entre variables com si aquesta demostrés causalitat, cosa que no necessàriament ha de ser així.

Font: elaboració pròpia.

Hem de tenir present, però, que aquests biaixos estadístics clàssics es conjuguen de manera particular en interseccionar amb els més específicament generitzats. Per entendre com es conjuguen entre si, hem de tenir presents quins són els biaixos específics des d'una perspectiva PGI. Els primers són els denunciats ja fa més de mig segle per les primeres epistemòlogues feministes: l'androcentrisme i el sexisme.

Aquests són un punt clau per a la nostra anàlisi; tanmateix, des d'una perspectiva de PGI, hem de detectar i prevenir també altres biaixos que tenen una lògica normalitzant i/o discriminant i que, encara que no específicament generitzats, es combinen de manera particular amb els de gènere (i entre si). Entre els quals, els més comuns són els que presentem en la taula següent.

Tipologia	Gènere	Interseccionals
Normalitzants	Androcentrisme	Etnocentrisme, heterocentrisme, urbanocentrisme
Discriminatoris	Sexisme	Racisme, LGTBIQ+fòbia, capacitisme, edatisme, classisme

Font: elaboració pròpia.

Els biaixos PGI poden intervenir en qualsevol moment del procés de creació d'informacions, tant de manera voluntària com involuntària, de forma aïllada com combinats entre si. A més, atès que en la nostra societat les dades generen dades, no solament es reproduïxen en les diferents operacions estadístiques, sinó que s'hi enforteixen. De fet, els biaixos "no apareixen merament en la superfície de les dades, sinó en la seva estructura profunda, és a dir, en les relacions implícites que mantenen" (Capitolina Díaz *et al.*, 2020: 42).

"Imaginem, per exemple, que una empresa necessita contractar persones expertes en programació i, amb aquesta finalitat, demana a Google desenes de noms. Aquest motor de cerca obtindrà aquests noms a partir de la macrobase de dades de Google News. Ara bé, en aquesta base de dades enorme, no hi apareix «dona» com a par compatible amb «programador informàtic», almenys en termes de probabilitat estadística. Per consegüent, cap dona figurarà a la llista que Google vengui a l'empresa client, i cap dona arribarà a ser contractada. S'ampliarà d'aquesta manera, a través d'aquest rodeig voluminós de les macrodades, el cercle viciós de la discriminació de gènere."

Capitolina Díaz *et al.* (2020: 45)

En els apartats següents explicarem per què i de quina manera cal assumir la PGI en cada fase del procés estadístic, posant exemples en cadascuna de com hi intervenen els biaixos PGI. Tanmateix, volem recordar que, encara que ens veiem forçades per raons de comprensió narrativa a presentar les fases com si responguessin a una seqüència lineal, és més adequat entendre-les com una espiral o, millor encara, com un fractal, ja que cada decisió influencia i es magnifica en les altres, i les relacions són sistèmiques i contínues entre si. Acabem cada secció amb unes recomanacions breus per a l'assumpció de la perspectiva PGI, que obren la boca a les recomanacions més específiques i detallades que es poden trobar en els capítols següents. Som conscients que moltes vegades els biaixos no es poden eliminar completament però cal reflexionar sobre com operen i aplicar mesures correctores, com ara explicitar el seu possible funcionament en documents de notes metodològiques o metadades que acompanyen o haurien d'acompanyar sempre les estadístiques.

2.1. Fases del procés estadístic

1. Identificació del tema

Generalment, les estadístiques públiques responen als interessos de les institucions i administracions que les encarreguen, i no analitzen tots els àmbits de la vida social ni les realitats de tots els grups socials. El biaix estadístic del subvencionador es fa aquí particularment evident, ja que es recullen informacions sobre els temes que les persones que encarreguen o fan l'estadística consideren rellevants i susceptibles de ser mesurats (o segmentats en elements mesurables). Així, en una societat heteropatriarcal, temàtiques com l'ocupació o l'economia solen suscitar molt més interès, per exemple, que el benestar emocional o les relacions interpersonals. De fet, fa més de trenta anys que les epistemòlogues del punt de vista han denunciat que les experiències específiques de les dones no eren suficientment valorades en la producció de coneixement. Encara que s'hagi avançat en aquest camp, continua havent-hi moltes coses a fer.

Exemple d'androcentrisme en la identificació de la temàtica

Si bé s'estima que l'endometriosis afecta un 10 de dones i nenes en edat fèrtil, i es pot, doncs, considerar una malaltia relativament freqüent, no s'han recollit prou dades per permetre **conèixer-la a fons i prevenir-ne els efectes**.

Font: elaboració pròpia.

A més a més, és molt difícil identificar les temàtiques emergents d'una societat sempre més heterogènia si, com ja hem comentat en el capítol "**Situant-nos**", els espais de presa de decisió continuen sent extremadament homogenis. Hem de reconèixer, però, que en alguns casos la capacitat de pressió dels moviments socials o de grups minoritzats ha portat al reconeixement d'algun tema específic. Per exemple, s'han començat a fer estadístiques sobre violències cap a les dones quan el moviment feminista ha estat prou fort per exigir-ho. Tanmateix, es necessita més proactivitat per part de les administracions en aquest sentit, per això, **des de la perspectiva de PGI, es recomana:**

... a qui genera/encarrega estadístiques	... a qui les utilitza/interpreta
Consultar col·lectius socials subrepresentats per detectar temàtiques de rellevància per a ells. Incloure més dones i altres subjectes no hegemònics en el procés de decisió sobre la definició de la temàtica.	Preguntar-nos quins són els interessos que han portat a la identificació del tema i els seus efectes en la (co)producció de les dades.

Font: elaboració pròpia.

2. Definició del "problema"

Qualsevol tema o àrea d'estudi és massa ampli per poder ser estudiat amb una estadística en la seva totalitat. Per això, com en qualsevol recerca, hem d'acotar la temàtica fins a definir quin és el subconjunt que realment ens interessa. Així, qualsevol mesura d'una qüestió/realitat social és, de per si, reductiva, ja que es basa en una definició acotada del que mesurem i, com veurem després, en les decisions preses per operativitzar-la, que depenen, en gran mesura, del nostre marc conceptual. En aquest sentit, tal com Carol Bacchi (2009) proposa de cara a les polítiques públiques, també en les estadístiques hem d'analitzar críticament quina és la representació del problema en què es basen i veure si aquesta representació no reproduceix biaixos.

Exemple d'edatisme (específicament, adultisme) interseccionat amb sexisme en la definició del problema

Considerar que el problema de la sexpreading no consentida és que les noies estan massa desinhibides en compartir imatges del seu cos i en practicar sèxting.⁴

Font: elaboració pròpia.

La manera com es configura o s'entén el problema és, doncs, un element molt sensible des d'una perspectiva de PGI, ja que pot ser reproductora de visions discriminatòries, que exclou o victimitza alguns grups socials.

Des d'una perspectiva de PGI es **recomana**:

... a qui genera/encarrega estadístiques	... a qui les utilitza/interpreta
Fer un exercici per reconèixer de quina manera definim el problema, en quines dades/compreensions de la realitat ens basem per identificar-lo. Intentar evitar prejudicis en la definició del problema.	Entendre que les dades són el reflex de com s'ha definit el problema i, com a tals, han de ser interpretades amb actitud crítica.

Font: elaboració pròpia.

3. Elecció dels objectius

Avui en dia es fan estadístiques amb finalitats molt variades, per exemple: conèixer el perfil de les persones usuàries d'un servei, definir protocols de salut laboral en el marc de la Generalitat, identificar canvis poblacionals en l'àmbit europeu, detectar necessitats desconegudes d'un grups específic en una ciutat concreta, avaluar la fiabilitat econòmica d'una persona que demana una hipoteca, dissenyar la campanya de màrqueting d'un nou producte. Cadascun d'aquests àmbits té una escala i un abast molt diferent, i implica una sèrie d'objectius explícits o, fins i tot, latents de què hem de ser conscients si volem assumir una perspectiva de PGI. En aquesta definició també hi poden intervenir diferents biaixos, per exemple:

Exemple d'heterocentrisme en l'elecció dels objectius

En un estudi per a la millora de la salut sexual i reproductiva de la població jove, definir objectius que solament indaguen sobre pràctiques sexuals heteronormatives.

Font: elaboració pròpia.

És important entendre que, en aquest exemple, el biaix es deu a l'assumpció que conèixer les pràctiques sexuals heteronormatives és suficient per a la millora de la salut sexual i reproductiva de la població juvenil, i no a l'estudi únicament d'un tipus de pràctiques. No seria esbiaixat, per exemple, el fet de no focalitzar-se en la sexualitat dissident si es tractés d'un estudi que pretén entendre la relació entre la sexualitat i la persistència del mite de l'amor romàntic en les parelles heterosexuales.

A vegades pensem que amb la simple voluntat de produir dades sensibles al gènere serem capaces de definir objectius transformadors; tanmateix, la qüestió és molt més complexa.

Posem per exemple els tres objectius següents referits una mateixa temàtica que, a primera vista, podrien ser tots sensibles a la perspectiva de gènere, i mirem les diferències relatives en què situem el focus en cadascun.

- A. Identificar si els perfils de les persones que pateixen ansietat es diferencien per gènere.

En aquest cas, es pretén fer una comparativa entre l'experiència de l'ansietat en funció del gènere. D'aquesta manera, focalitzem el problema en les persones amb

4 El sèxting és una pràctica sexual lliure, mentre el sexpreading és una violència sexual que es manifesta de diferent formes com la difusió d'imatges o vídeos personals d'altres persones sense el seu consentiment; per a més detalls: EdPAC, Candela, 2020.

ansietat, considerant que el gènere en pot ser un factor causant, i no indaguem en els elements que poden produir aquesta diferència.⁵ En aquest sentit, si bé tindrem dades desagregades, els resultats no ens permetran fer una anàlisi sensible al gènere.

- B. Identificar si, a l'hora de diagnosticar l'ansietat, el gènere de les usuàries és un factor clau.

Aquí es parteix d'un problema identificat per metgesses feministes com Carmen Valls. "Fa trenta anys, qualsevol simptomatologia poc precisa, com el cansament o el malestar, era diagnosticada com «neurastènia», i actualment [...] tot el que li passa a la dona és ansietat o depressió." El focus de l'objectiu es desplaça cap al diagnòstic, en lloc de responsabilitzar les persones diagnosticades. En aquest sentit, l'objectiu té clarament voluntat de transformació de la discriminació que pateixen les dones i es pot considerar de PG.

- C. Identificar si, a l'hora de diagnosticar l'ansietat, el gènere i la seva intersecció amb altres eixos d'opressió són un factor clau.

Aquesta última formulació va un pas més enllà que l'anterior, ja que ens permet no homogeneïtzar els subjectes del mateix gènere. Parteix de la idea que qui diagnostica l'ansietat podria estar influenciat per altres factors a més del gènere, com ara: no reconèixer la capacitat d'introspecció de les dones de classe baixa, escoltar superficialment les que no parlen fluidament l'idioma de la consulta, pensar que les dones trans han de tenir problemes psicològics, etc. En aquest sentit, l'objectiu permet donar una resposta més matisada a un problema de sexisme des d'una òptica interseccional; com a tal, es pot definir com un objectiu clarament de PGI.

Des d'una perspectiva de PGI es **recomana**:

... a qui genera/encarrega estadístiques	... a qui les utilitza/interpreta
Definir objectius capaços d'identificar i visibilitzar les discriminacions socials cap a les dones i altres subjectes minoritzats, i d'entendre les experiències interseccionals. Donar importància als processos que porten a determinades situacions i no només al seu estat actual.	Conèixer els objectius d'una estadística abans d'utilitzar-ne els resultats i analitzar de quina forma aquesta els ha influenciat. Identificar si les dades estan construïdes reiterant estereotips discriminatoris o apostant per la transformació social.

Font: elaboració pròpia.

4. Operacionalització dels conceptes

Una vegada tenim el problema identificat, per poder recollir dades hem de saber quins elements el componen (els conceptes) i decidir com podem reduir-los a característiques mesurables amb preguntes d'opció tancada. Aquest procés és particularment complicat, ja que els conceptes imbricats amb la realitat social solen ser molt complexos i difícilment descomponibles en elements mesurables (i comparables).

En escollir els elements per mesurar el concepte, podem produir el biaix estadístic de les variables omeses, la qual cosa, per la seva part, pot comportar que en la interpretació hi hagi un biaix de causa-efecte. Per exemple, si, en analitzar la relació entre el sou que s'ofereix en una entrevista i les característiques físiques de la persona candidata, s'operacionalitzen les segones com: alçada, pes, mida de peu, etc. (i ometo incloure-hi el sexe com a variable), puc arribar a pensar que s'hi ha demostrat estadísticament que la causa de tenir ofertes de salari baixes és tenir un cos menut, sense veure que es tracta d'una **discriminació sexista cap a les dones**.

5. Èlia Pons (2020). Carme Valls: "Els problemes socials de les dones no s'han de tractar amb pastilles, sinó canviant les seves condicions de vida i de treball".

L'omissió de variables és un biaix bastant freqüent en la recollida de dades administratives i burocràtiques, per exemple, amb la finalitat genèrica de conèixer els serveis prestats per una oficina. En molts casos, aquestes dades estan subjectes a un protocol informatitzat que no està pensat amb finalitats estadístiques específiques sinó de descripció generalista. Per aquesta raó, s'ha d'anar amb molta cura en la utilització d'aquestes dades. Aquestes omissions amb freqüència poden ser degudes a una visió sexista o androcèntrica de la realitat que no considera importants determinades variables.

La manera en què descomponem els conceptes en segments mesurables de realitat és un element clau en la PGI. Per exemple, per estudiar l'accés als serveis d'atenció a l'embaràs es pot partir de la constatació que les noies molt joves i les dones migrants acudeixen molt menys als serveis que altres grups de dones. Això ens pot portar a voler identificar barreres d'accés, materials i simbòliques (concepte clau). Per operacionalitzar les barreres simbòliques, ens podem focalitzar a mesurar "característiques de personalitat de les dones", cosa que implicaria una responsabilització i culpabilització de les migrades i/o les joves, o buscar constructes per detectar si hi ha formes d'organització dels serveis adultocèntriques, classistes o racistes.

Exemple d'etnocentrisme en l'operacionalització del concepte

Considerar el borboll però no la depilació com a indicador de submissió femenina

Font: elaboració pròpia.

Com es veu en l'exemple, i com s'explicarà amb més detall en el capítol "Analitzant", els possibles biaixos en l'operacionalització dels indicadors poden ser encara més complexos.

Des d'una perspectiva de PGI es **recomana**:

... a qui genera/encarrega estadístiques	... a qui les utilitza/interpreta
Reflexionar sobre els efectes, també discriminadors o excloents, de l'adopció d'una determinada interpretació dels conceptes clau abans de dissenyar els instruments. Fer públiques les definicions emprades i les operacionalitzacions realitzades, justificant les nostres decisions. Tenir en compte els efectes que la nostra elecció ha tingut en la producció de la informació.	Fixar-nos en els límits i les potencialitats dels conceptes utilitzats i no assumir que les dades de què disposem poden ser utilitzades fent generalitzacions.

Font: elaboració pròpia.

5. Identificació dels subjectes o llocs per buscar les dades

La no recopilació de les dades d'alguns grups de persones afectades o part d'un problema porta a la impossibilitat de dissenyar polítiques que responguin a les seves necessitats específiques. Per exemple, si es fa el recompte de la violència masclista simplement a partir dels casos denunciats (com en moltes dades oficials), mirem solament la punta de l'iceberg, ja que els casos reals són molts més. A més a més, col·lectius com les dones en situació administrativa irregular o dependents,⁶ que tenen encara molta més dificultat a denunciar, queden completament exclosos de la representació que produïm.

Finalment, si sempre que volem conèixer una problemàtica, analitzem l'experiència dels col·lectius minoritzats, no facilitem que es reconegui la responsabilitat dels col·lectius privilegiats, o sigui els desresponsabilitzem. Per exemple: quantes estadístiques coneixem que preguntin als homes si han exercit violències masclistes?

6. Sobre l'experiència de la violència en dones amb diversitat funcional es recomana el document Riu, Pié, Moyà-Köhler (2020).

L'exclusió de determinats grups socials es pot fer de manera explícita o voluntària o pot ser efecte d'una sèrie de biaixos en el mostreig. En la taula següent en presentem alguns dels clàssics creuats amb exemples de PGI.

Exemples de com els biaixos de mostreig actuen interseccionalment	
Exclusió	Avui en dia no se sol preguntar si hi ha homes (trans) que han gestat (o pensen fer-ho). La població no resident sol ser exclosa de les enquestes; una bona pràctica per canviar aquesta tendència la trobem a l' Enquesta a la joventut de Barcelona 2020 , que inclou les persones empadronades però no residents.
Selecció	En els estudis sobre la COVID hi ha una baixa representació de persones no-blanques . En els estudis mèdics amb cobais (conillets d'Índies), les femelles continuen sent freqüentment excloses perquè són considerades menys estables de resultes de les seves variacions menstruals; aquesta baixa representació de cobais femelles és present també en les fases següents dels estudis clínics (Shansky, 2019).
Autoselecció	Les enquestes que es fan i s'anuncien per les xarxes socials tendeixen a ser contestades per persones amb un nivell educatiu més alt i més recursos. A més a més, determinats temes continuen sent generitzats socialment. Així, per exemple, en l'enquesta sobre Impacte de la pandèmia de la COVID-19 i el confinament en la salut de població de la Comunitat de Madrid, les dones amb alta formació hi són sobrerrepresentades.
Supervivents	Si per analitzar la satisfacció en un curs de formació ocupacional utilitzo una enquesta a final del curs, les persones que han hagut de deixar-lo per la impossibilitat de conciliar-lo amb les feines de cura (de les quals s'ocupen majoritàriament les dones), és molt probable que no contestin i, per tant, desconexarem les seves necessitats.

Font: elaboració pròpia.

En l'apartat 3.1.3 del capítol "[Analitzant](#)" s'ofereixen algunes propostes específiques per fer un mostreig menys esbiaixat des d'una perspectiva PGI; aquí proposem algunes recomanacions més generals:

... a qui genera/encarrega estadístiques	... a qui les utilitza/interpreta
Verificar que les fonts que pretenem utilitzar no siguin excloents d'algun grup social. D'altra banda, estudiar tots els grups socials implicats en la problemàtica i no solament els que en tenen efectes adversos. Promoure la recollida de dades també sobre els col·lectius privilegiats.	Analitzar críticament si els estudis han tingut en compte tots els subjectes implicats. Detectar exclusions eventuais (vegeu també la secció sobre els biaixos de mostreig, més avall).

Font: elaboració pròpia.

6. Disseny dels instruments i implementació de la "recollida" de les dades

Tal com explicarem més en detall en l'apartat "[Preguntant](#)", aquesta fase és clau per introduir la PGI. A part de la importància que té l'operacionalització dels conceptes (o sigui, la identificació de variables i dels seus possibles valors), el llenguatge que utilitzem pot ser discriminatori tant en la forma en què conjuguem els gèneres, com a través d'expressions denigradores o tan complicades que no en faciliten la comprensió, com per la forma de presentar els protocols de recollida de les informacions.

Exemple de capacitisme en el disseny de l'instrument

Si no es fa una adaptació específica dels qüestionaris per a persones amb habilitats neurològiques o psicològiques fora de la norma, aquestes persones poden tenir moltes dificultats a contestar, i la seva opinió o experiència poden quedar completament desconegudes (tornarem sobre aquest tema en el capítol "Preguntant").

Font: elaboració pròpia.

D'altra banda, el context en què es fan les entrevistes (també anomenat *setting*) té molta influència en les possibilitats de resposta. En aquest sentit, és molt indicatiu l'exemple que posa l'Institut Europeu per a la Igualtat de Gènere per a definir el que anomena "**biaixos estadístics de gènere**": "les respostes a preguntes sobre violència física o sexual contra les dones serien totalment esbiaixades si la parella de la dona o altres familiars fossin presents durant l'entrevista". De la mateixa manera, si el qüestionari és subministrat, el gènere i l'edat de la persona que entrevista té un paper en la resposta que es dona. Dos biaixos clàssics intervenen de manera generitzada i interseccional en aquesta fase de coconstrucció de la informació:

Exemples de funcionament interseccionals del biaixos de la/el responen

Record	Tenim una tendència a no recordar les nostres actuacions quan aquestes no són socialment desitjables i a respondre allò que suposadament s'espera de nosaltres o és políticament correcte. Atès que aquestes expectatives són socialment generitzades, això sol comportar que les respostes resultin esbiaixades pel que fa al gènere. Per exemple, com ens expliquen en l' <i>Observatori Quotidiana</i> , els homes són més optimistes en la valoració del repartiment de tasques durant el confinament.
Observador	La percepció d'inadequació respecte al propi pes sol ser més alta en les noies que en els nois, independentment del seu índex de massa corporal . En enquestes recents sobre violència sexual en la universitat, ha resultat que amb freqüència més nois que noies han declarat haver-se sentit mirats d'una manera sexualitzant. En reunions fetes amb expertes i amb joves en el marc de les recerques <i>USVreact</i> i <i>SeGReVUni</i> , hem detectat que les noies, havent experimentat episodis de sexualització molt forts en la seva vida, tendeixen a normalitzar-ne els més moderats.

Font: elaboració pròpia.

Des d'una perspectiva de PGI es **recomana**:

... a qui genera/encarrega estadístiques	... a qui les utilitza/interpreta
<p>Cuidar molt la redacció de les preguntes per evitar l'ús del llenguatge sexista, racista o capacitista.</p> <p>Controlar que les opcions de resposta no exclouin cap experiència o realitat.</p> <p>Evitar de posar sempre l'opció normativa com a la primera en les respostes (p. ex., "home", "dona", "no-binari").</p> <p>Fer una prova pilot dels qüestionaris amb els col·lectius implicats.</p> <p>Oferir espais segurs per poder respondre els qüestionaris.</p>	<p>Mirar sempre com s'han formulat les preguntes i les opcions de resposta abans d'interpretar-ne els resultats.</p> <p>Controlar l'ordre en què s'han fer les preguntes.</p> <p>Informar-se sobre les característiques del setting.</p>

Font: elaboració pròpia.

7. Anàlisi i interpretació de les dades

En el moment d'analitzar les dades, escollim les proves estadístiques que cal realitzar i posteriorment interpretem les informacions que n'extraïem a partir del marc interpretatiu que utilitzem (que pot ser més o menys sensible a una anàlisi de PGI). Les operacions estadístiques que es fan amb més freqüència són les que corresponen a l'àrea de les estadístiques descriptives, en les quals, a vegades, fem creuaments entre variables per mirar la influència que alguns factors tenen sobre d'altres. Per poder fer aquests creuaments és indispensable, però, tenir accés a les dades dividides per característiques diferents de la població, i no sempre és així.

En aquesta fase podem produir interpretacions més esbiaixades d'acord amb el factor causa-efecte (o sigui, cal considerar la dependència d'una variable respecte d'una altra quan en realitat es tracta d'una covariació⁷).

Exemple de racisme en l'anàlisi de les dades

Interpretant el creuament de l'origen ètnic i cultural d'una dona i les seves pautes de participació ciutadana, podem atribuir a la cultura de provinença la responsabilitat de la forma/modalitat de participació. Tanmateix, si a més a més analitzem les correlacions entre la fluïdesa idiomàtica i l'amplitud i la consistència de la xarxa personal amb la participació, podem entendre que la primera interpretació causal tenia més a veure amb els nostres prejudicis racistes que amb la complexitat de la realitat.

Font: elaboració pròpia.

Tanmateix, hem de tenir en compte que, amb una anàlisi creuada, ens podem limitar a enfocar la comprensió de la realitat com si les discriminacions fossin sumatives (discriminació múltiple). A més a més, com hem vist en l'exemple, hem d'anar amb compte perquè, si les anàlisis descriptives són un pas important per detectar les desigualtats, presentar-les "sense qüestionament o anàlisi del procés causal, pot tenir l'efecte indesitjat de reforçar les desigualtats com si fossin naturals i, per tant, no-abordables" (Bauer, Scheim, 2019: 237). Per aquesta raó, la interpretació de les dades s'ha de fer entenent els efectes i les dinàmiques dels processos discriminatoris.

Fent un pas més enllà, Greta Bauer i Ayden Scheim (2019) proposen un enfocament que denominen *interseccionalitat analítica*, basat en anàlisis recursives que permeten donar compte dels efectes del poder en els processos interseccionals i faciliten analitzar l'heterogeneïtat interseccional en els nivells dels processos i de les conseqüències. Conscients que seria clau analitzar aquesta interessant i complexa proposta en una guia per a matemàtiques i estadístiques professionals, considerem que entrar en aquest debat en aquesta guia pot desviar-nos de l'objectiu d'oferir recomanacions pràctiques que puguin ser utilitzades per un ampli ventall de professionals de les administracions públiques, centres de recerca, universitats i altres entitats. En el capítol "Analitzant" abordarem en detall el primer pas d'aquest procés, la desagregació i els creuaments, així com les anàlisis o propostes d'indicadors des d'una perspectiva de PGI.

Des d'una perspectiva de PGI es **recomana**:

... a qui genera/encarrega estadístiques	... a qui les utilitza/interpreta
Una anàlisi curosa que no confongui relacions amb causacions.	En lloc de fixar-se solament en els resultats, reflexionar sobre quines operacions no s'han fet i quines dades no s'han recopilat.

Font: elaboració pròpia.

7. La covariació és la correlació temporal o espacial que es pot observar entre alguns esdeveniments o atributs sense mostrar necessàriament una relació causal. Per exemple, el nombre d'ofegaments a les platges covaria positivament amb l'augment de venda de gelats, però un fenomen no és la causa de l'altre.

8. Disseminació/difusió

Com expliquem amb detall en l'últim capítol, la disseminació/difusió fa referència als diversos processos mitjançant els quals comuniquem les nostres dades i troballes perquè siguin socialment rellevants. Si bé pot semblar que la difusió dels resultats no ha de ser esbiaixada en si mateixa, també en aquesta (pen)última fase la PGI és fonamental. En primer lloc, perquè, com desgranarem amb més detall en el capítol “Disseminant i difractant”, freqüentment s'informa dels resultats estadístics però es dona molt poca importància a explicar el procés pel qual s'han creat, la qual cosa dona així una il·lusió falsa de neutralitat. En segon lloc, perquè just en aquesta fase pot intervenir d'una manera molt poderosa el biaix del subvencionador, per la qual cosa la informació que serà difosa haurà de ser la que més interessa als grups que han encarregat el treball. En aquest sentit, és paradigmàtic el fet que els resultats de moltes recerques, avaluacions o enquestes encarregades per les administracions públiques no es difonen, o es difonen només mesos o anys després de ser lliurades i sovint es donen a conèixer tan sols alguns dels resultats i poca cosa o res del procés que s'ha utilitzat. Amb això, moltes de les informacions necessàries perquè es puguin entendre els resultats en el seu context, com hem anat apuntant en les seccions anteriors, queden ocultes, i els biaixos, indetectables.

Moltes vegades les dades es presenten com a neutres respecte al gènere, sense cap mena de contradicció o esclatxa en el procés. D'aquesta manera, l'efecte generalitzador dels resultats és molt potent i pot portar a l'homogeneïtzació al voltant de les realitats hegemòniques. Com suggerim en el capítol “Disseminant i difractant”, des d'una perspectiva com la PGI, la transparència sobre el procés és fonamental, així com la utilització de diferents maneres de compartir les dades i disseminar-ne els resultats, la qual cosa afavoreix els processos de difracció, dels quals parlarem amb detall més endavant. Les formes en què presentem els textos (orals o escrits), els gràfics, les infografies i/o les imatges que les acompanyen, poden ser estereotipades i reproduir discriminacions o ser transformadores.

Un altre problema molt rellevant és que, a vegades, amb la finalitat de donar un missatge senzill i fàcil, podem homogeneïtzar les informacions i, fins i tot, arribar a crear confusió. En l'exemple següent les autores ens mostren que, si les estadístiques de prevalença poden ser útils, sempre ometen detalls, amb la qual cosa cal ser especialment curosos en temes particularment sensibles, com ara les agressions sexuals en les universitats.

“Quan afirmem que 1 de cada 5 universitàries ha patit agressions sexuals, hem d'entendre que ens referim a un valor de mitjana i no a una representació fidedigna de la realitat. De fet, el risc de patir agressions no és uniforme entre les universitàries ni és el mateix en les diferents universitats. Contemporàniament, el fet de fixar-nos només en aquesta dada, pot amagar que les dones que són en altres etapes del seu recorregut formatiu tenen riscos similars. A més a més, resumir el risc d'agressions sexuals en una estadística implica que hi ha una delimitació nítida entre quines conductes compten o no com a “agressió sexual”, la qual cosa impedeix d'entendre que les conductes sexualment coercitives adquireixen la forma d'un contínuum i no són categories excloents”.

Des de Muehlenhard, Oererson, Humphreys and Jozkowski (2017: 572)

Les recomanacions de la PGI sobre aquesta fase es troben en l'últim capítol, adaptades per al tipus de públic a què ens dirigim.

2.2. La importància del context

Una de les qüestions fonamentals que cal tenir en compte per produir i/o llegir estadístiques amb PGI és que el context no es pot deixar de banda. No hi ha regles que es puguin aplicar de manera estandarditzada sense tenir en compte l'entorn en què fem estadística, però també l'amplitud de la població sobre la qual recollim les dades i els objectius del nostre treball.

Com apostem en el capítol “**Preguntant**”, i com subratllem en “**Analitzant**”, indagar sobre determinades variables i creuar-les (per exemple, preferència afectivosexual, habilitats psicomotores, expressió de gènere, racialització, etc.) és extremadament útil per reconèixer les realitats, les necessitats i les opinions específiques de determinats col·lectius i en facilita una anàlisi interseccional. Tanmateix, hi ha diferents situacions en què considerem que algunes d'aquestes dades no s'han de demanar, igual que hi ha maneres de preguntar que poden ser necessàries i útils en un context però desaconsellables en altres.

Per exemple, si ens fixem en la qüestió de l'ètnia o de la racialització; d'una banda, tenir dades sobre grups de població concrets pot ser una eina eficaç a l'hora de dissenyar polítiques públiques que apostin per la reducció de les desigualtats socials, i de l'altra, com assenyala Pastora Filigrana en referència als ja inexistents censos gitanos, “sempre han estat un instrument de poder polític i l'avantsala de la repressió selectiva” (2020: 68). Tant és així que en l'actualitat aquest tipus de censos estan prohibits, en compliment del principi d'igualtat segons la llei que recull la Constitució. De fet, la recopilació massiva de dades sobre determinats sectors poblacionals permet controlar aquest grup social específic, com denuncia, per exemple, [Stop LAPD Spying Coalition](#) (2013) amb relació a les evidències que la policia recull sobre persones radicalitzades.

A més, hem de ser conscients que, si fem una enquesta en una població petita –com ara en un departament de la Generalitat, una PIME o una escola–, la recollida i l'anàlisi de dades tan minucioses no permet garantir-ne l'anonimat i, per tant, no respectarà la llei de protecció de dades. Tothom podrà identificar, per exemple, les respostes de la persona transsexual d'entre cinquanta i seixanta anys que treballa en un departament concret. D'altra banda, la proliferació de variables sociodemogràfiques en poblacions petites ens impedirà tenir subconjunts representatius de la mostra. Finalment, si les persones que responen saben que alguns col·legues o professionals de la seva comunitat –com ara el professorat d'una escola o el personal de recursos humans– tindran accés a les seves respostes (potser perquè són les encarregades de buidar el qüestionari), és molt probable que se sentin cohibides a l'hora d'oferir informacions personals que poden ser causa de discriminació (pensem, per exemple, en si ens pregunten si tenim algun tipus de diagnòstic psiquiàtric). Per això cal considerar que, en general, en mostres i/o població petites, l'anàlisi interseccional es pot fer d'una manera més aprofundida acompanyant l'aproximació quantitativa amb la qualitativa.

De totes maneres, com ja avançàvem, la finalitat per la qual recollim aquesta informació influeix també en el tipus de preguntes que s'aconsella fer. En estudis de salut, per exemple, conèixer el sexe assignat en el naixement és molt més rellevant que en altres àmbits, com el de participació política i ciutadana, en què el gènere amb què la persona s'identifica pot ser una variable clau. De manera semblant, en una estadística dissenyada específicament per analitzar discriminacions, l'expressió del gènere de la persona que respon és un element destacable, mentre que en l'anàlisi sobre l'oci i el temps lliure ho és menys.

En qualsevol cas, en les preguntes personals, és fonamental oferir sempre l'opció de "prefereixo no contestar", perquè cadascú pugui decidir quines informacions vol compartir i quines no vol compartir.

D'altra banda (i generalitzant), les persones se sentirán més còmodes a donar determinades informacions si el disseny de l'enquesta i la seva modalitat d'implementació mostren sensibilitat cap a la temàtica tractada i no pretenen fer judicis. Una bona pràctica en aquest sentit és no oferir les opcions més normatives sempre com a primeres de la llista (p. ex., "home", "dona", "no-binari").

En aquesta línia sempre que es pugui, és aconsellable utilitzar definicions que els col·lectius utilitzen per identificar-se, a menys que hi hagi raons específiques per fer el contrari. L'Associació de Dones no Estàndards (Riu, Moya i Pié, 2020), per exemple, considera que s'hauria de demanar sempre el grau de discapacitat reconegut. Aquest valor té l'avantatge de ser estandarditzat i permetre comparacions, així que pot ser el primer pas per a la visibilització d'una realitat moltes vegades mal coneguda. Tanmateix, té els inconvenients de basar-se en una atribució externa (i medicalitzada) en lloc d'autoidentificació; d'homogeneïtzar amb l'etiqueta de "discapacitat" un col·lectiu extremadament variat, i, finalment, d'utilitzar un terme que pot ser denigrant. De nou, depenent de la finalitat de l'enquesta, potser una pregunta o una altra poden ser més adequades. Per exemple, en una enquesta sobre treball, hem de conèixer el grau de discapacitat reconegut, ja que això està relacionat amb polítiques d'accés a l'ocupació. Tanmateix, en analitzar la socialització de les noies adolescents, és més interessant constatar si es consideren diversament hàbils respecte a diferents eixos (físics, psicològics i emocionals).

Com a revers de la moneda, i tenint en compte aquestes qüestions sensibles, un vocabulari molt sofisticat pot crear confusió en algunes de les persones que han de contestar. Així, per exemple, demanar si la persona té expressió de gènere masculina, femenina o fluida, o si es considera homosexual, pansexual, heterosexual o asexual, pot crear confusió en poblacions no familiaritzades amb terminologies sensibles al gènere. Així doncs, hem de buscar una manera que les nostres preguntes no siguin discriminatòries per a ningú, ni per a les persones no normatives respecte a les preferències de gènere o sexuals ni per a les que desconeixen determinats termes.

Per evitar aquest problema, en una enquesta per a adolescents en el marc del projecte Cut All Ties hem introduït aquestes dues preguntes sobre el sexe assignat i la preferència sexual:

El nom que et van posar en néixer és (marca una opció): "neutre"; "femení"; "masculí"; "no ho sé".

En qüestions afectives i sexuals, tens preferència cap a (marca totes les opcions que vulguis): "nois"; "nois"; "noies"; "ningú"; "no ho sé"; "prefereixo no contestar"; "una altra (especifica-la)".

Fuente: Biglia, Barrios, Gandarias (2021).

Una altra qüestió important que cal tenir en compte, com ja hem mencionat en l'exemple relatiu a les habilitats diferents, és preguntar-nos si necessitem conèixer l'estatus de la persona o la seva autoidentificació. Per exemple, en enquestes sobre política formal o sobre alguns serveis públics pot ser rellevant demanar a les persones quina és la seva situació administrativa; si analitzem el capital social, el sentiment de pertinença a una comunitat ètnica esdevé un element significatiu, i, si analitzem discriminacions, és important si són racialitzades. En general, des d'una perspectiva com la PGI, respectar l'autoidentificació dels subjectes és molt important.

En aquest sentit, no sempre convé recollir moltes dades. A l'Administració pública, per exemple, segons el servei que es presta, fer una bateria de preguntes a les persones usuàries pot ser molt incòmode i no permet instaurar una relació de confiança. Per exemple, en els serveis de la xarxa d'atenció de les violències masclistes és preferible no fer un interrogatori a les usuàries abans d'escoltar el que necessiten, així que, en molts casos, si la persona no torna, la professional haurà d'omplir la fitxa en funció del que pensa que es pot ajustar a aquella persona (edat, nacionalitat, preferències sexuals, habilitats, etc.). Tanmateix, es important que aquestes dades siguin accessibles, amb la utilització d'aplicacions de registres comuns per diversos departaments a fi d'evitar la revictimització que suposa haver de repetir unes quantes vegades les mateixes informacions a diversos professionals.

De nou, el context és important, i en el respecte de la privacitat de les persones hi ha el límit de l'interès per poder elaborar estadístiques més interseccionals. Una solució pot ser que siguin les persones mateixes sense intermediaris que, de manera anònima, donin una sèrie de dades que no cal compartir amb tot el personal dels serveis públics. Segurament, però, en aquest casos és molt més fàcil que es produeixi un biaix d'autoselecció i que les que estan en situacions més complicades no trobin temps o ganes per contestar (i desaparegui aquesta informació de les nostres dades).

Al cap i a la fi, la PGI no pot aplicar-se com una recepta estàndard, sinó que requereix una voluntat de qüestionar contínuament les nostres eleccions per millorar-les. Per aquesta raó, encara que en aquesta guia oferim alguns consells, hem decidit no fer una llista de control per identificar una bona estadística amb PGI, sinó oferir una sèrie de preguntes reflexives perquè cada persona que produeixi, analitzi o llegeixi estadístiques en pugui qüestionar la implementació.

3. Preguntant

L'objectiu d'aquest capítol és explicar com podem incorporar la PGI en el disseny i l'elaboració d'instruments de recollida de dades estadístiques. Per això, utilitzem exemples concrets, per donar compte de bones pràctiques i de formulacions que cal evitar, i oferim recomanacions de cara a facilitar tant la utilització com la comprensió de les dades. La idea motriu és que les dades, en general, i les dades estadístiques, en particular, no són independents de la manera en què han estat obtingudes; és a dir, que els conceptes subjacents als instruments de recollida, així com la manera en què es formulen les preguntes, les categories de resposta que s'inclouen, a qui es pregunta i a qui no, són qüestions que determinen les característiques de les dades i, per tant, la informació que ens ofereixen. Reiterem, doncs, la idea que els instruments de recollida de dades estadístiques són eines de construcció d'aquestes dades.

En aquest sentit, com ja hem assenyalat en el capítol "**El procés estadístic i els seus biaixos**", és imprescindible interpretar les dades en el context en què s'han produït i, així mateix, repensar els dissenys dels qüestionaris per aconseguir que les estadístiques ens ajudin a detectar comportaments emergents, que ens permetin abastar més enllà del centre de la campana de la corba normal. A més, insistim que, tot i que la desagregació per sexe/gènere és necessària, no és suficient, i que és indispensable publicar les dades desagregades per **sexe/gènere, edat i posició social**, entre d'altres variables, hi hagi o no hi hagi diferències entre les categories considerades. Finalment, és important assegurar-nos que les fonts de dades que generem ens permeten fer anàlisis de les desigualtats des d'una perspectiva interseccional, tant intracategòrica com intercategòrica (Bauer i Scheim, 2019). Per això, és imprescindible recollir dades que donin compte de les desigualtats socials derivades de la racialització, la diversitat funcional o les preferències sexoafectives.

3.1. Les preguntes: què, com, a qui i quan

A continuació, fem una reflexió sobre l'elecció de conceptes i variables, i presentem una relació d'àmbits que ja inclouen elements vinculats a la PGI, a més d'una referència a algunes variables clau de context.

Després analitzarem la manera en què es redacten les preguntes i el llenguatge utilitzat a aquest fi. A més, estudiarem algunes qüestions relacionades amb la mostra i, per acabar, farem referència al calendari i a la periodicitat de les operacions estadístiques.

3.1.1. Què es mira?

L'elecció dels conceptes que utilitzarem en el disseny de les estadístiques és un element clau per incorporar la PGI. Optar per una definició o una altra d'una variable reflecteix la nostra posició, el lloc des del qual ens apropem a la comprensió de la realitat, i determina el disseny dels qüestionaris i, per tant, la naturalesa de la informació que obtindrem. Així mateix, les categories que es tenen en compte i el detall amb què s'han recollit les definicions d'un concepte manifesten la rellevància que s'atorga a aquest concepte. En aquest sentit, a més de recollir sempre la variable *sexe/gènere*, és molt important treballar amb variables que donin compte de l'experiència de les dones i d'altres col·lectius minoritzats, i que permetin mesurar les desigualtats des d'una perspectiva interseccional.

Gràfic 1: Principals variables per a una anàlisi PGI



Font: elaboració pròpia.

En el gràfic 1 presentem el conjunt de variables que considerem rellevants en aquest sentit. Algunes poden configurar-se amb subconjunts de variables o agrupar-se entre si. Per exemple, d'acord amb l'article 3 de la [Llei 5/2008](#) modificada [17/2020](#):

- Quan analitzem la classe social, un factor important és la precarietat econòmica.
- Pel que fa a la diversitat funcional, hem de tenir en compte tant la física com la psicològica.
- La racialització té a veure amb factors com la situació administrativa, el color de la pell, l'ètnia, la religió.

Al final de la secció següent farem una proposta de preguntes específiques per a la majoria d'aquestes variables. Malgrat que entenem que *edat* i *classe* són també centrals des de la PGI, no farem propostes respecte d'aquests paràmetres; en el primer cas perquè no creiem que la seva recollida tingui unes dificultats específiques; en el segon, perquè encara que es recull en la majoria de les estadístiques, es fa d'una manera molt variada, com mostren les anàlisis bibliogràfiques de Loignon i Woehr (2018).

Volem constatar també que hi ha àmbits en què la PGI ha permès transformar la manera en què ja se signifiquen determinats conceptes. Es tracta, entre altres, dels àmbits del treball, els recursos, la salut i la violència. Així doncs, la salut ja no es considera simplement absència de dolor o, fins i tot, de malestar, sinó que se n'ha ampliat el marc per incloure-hi l'experiència de benestar amb una persona mateixa i amb altres persones o, com es fa en l'[Enquesta de salut de Catalunya](#), es té present el cost que implica ser la persona cuidadora principal a la llar. Una altra possibilitat és analitzar com a determinants de la salut l'habitatge, els ingressos mensuals, el suport social i el treball, tal com fa l'[Agència de Salut Pública de Barcelona \(ASPB\)](#) que, a més a més, té en compte l'eix de gènere. De manera semblant, ja no s'avaluen només els recursos econòmics o materials, sinó que es reconeix la importància de mesurar els recursos immaterials com a factors clau per al benestar. Finalment, el concepte de *violència* es troba en una revisió contínua que permet, progressivament, identificar maneres complexes, subtils o simbòliques de provocar dolor i/o danys físics o emocionals, clau per comprendre el funcionament de les violències masclistes i de gènere, però també en altres àmbits en què la relació de poder és un factor clau. Serà en el punt 3.3 on abordarem en detall les propostes desenvolupades al voltant de la mesura del treball.

Variables de context

Volem tornar a assenyalar, com ja s'ha fet en el segon capítol, que en la interseccionalitat els factors de context són clau (Rodó-Zárate, 2021), i fins i tot poden reflectir altres eixos de desigualtat. A continuació n'apuntem dos sobre els quals solem tenir informació i que considerem que han d'informar les nostres anàlisis.

Tipus de llar. El tipus de llar (de vegades, es pregunta directament i d'altres ens hi podem aproximar a través de l'estat civil) està relacionat amb la càrrega de cura i amb un nombre de relacions de poder en què el gènere i l'edat tenen un paper clau. Diversos exemples mostren aquesta rellevància: la monoparentalitat femenina/monoparentalitat és un factor clau de desigualtat social i de rendes familiars baixes. Justament, analitzar els individus i les llars (i no triar una o una altra variable) és clau per no caure en cap dels dos extrems: d'una banda, ignorar que determinades realitats són viscudes de manera diferent per part dels individus en funció de les càrregues de treball o les relacions de poder que visquin a la seva llar (per exemple: el tipus de contracte); de l'altra, pensar que una variable analitzada en l'àmbit de la llar explica de manera homogènia la situació de tots els membres (per exemple, la taxa de risc de pobresa o la taxa *at risk of poverty and/or exclusion*: AROPE).

Territori. Diversos elements de tipus territorial determinen que les desigualtats relacionades amb el gènere, la racialització i la diversitat funcional es produeixin d'una o altra manera. La ruralitat o la urbanitat, la mida del municipi o el territori (administratiu) en què es resideix afecten les condicions de vida de la població en aspectes com l'existència de xarxes personals de suport, el control social, l'accés a recursos materials o els usos del temps. Per tant, donen forma a les diverses desigualtats en relació amb els àmbits tan diferents com la salut o l'economia (remunerada i no remunerada).

3.1.2. Com es pregunta?

La redacció de les preguntes és un aspecte rellevant sobre la qual cal reflexionar des de la PGI. Per un costat, tenim la qüestió del llenguatge emprat. Cal recordar que "el llenguatge no neutral en gènere produeix respostes diferents per part de les dones, en comparació amb aquells [casos] en què s'empra el llenguatge neutral de gènere, i, en conseqüència, l'ús de llenguatge no neutral distorsiona potencialment els resultats d'una enquesta i posa en risc la veracitat de les anàlisis posteriors" (DANE, 2020: 132). També és important reparar en l'elecció dels termes que s'utilitzen per recollir informació sobre temes diversos.

Exemple de pràctica millorable

Malgrat que s'hagi fet un esforç per utilitzar termes inclusius (p. ex., persones) i s'hagin inclòs en moltes de les categories de resposta tant el masculí com el femení, en algunes de les preguntes del Projecte de cens de 2021 (INE) es continua utilitzant el llenguatge masculí com a genèric. Exemples d'això són, entre d'altres, les preguntes 5.5 i 5.12 del bloc 5 (anomenat Qüestionari Adults, un altre exemple de mal ús lingüístic).

5.5. *Flexibilitat horària. Vostè pot flexibilitzar/adaptar/acomodar la seva jornada laboral per atendre els seus fills o persones grans al seu càrrec?*

5.12. *Ha tingut fills, vostè?*

La nostra recomanació és mantenir la redacció utilitzada en altres blocs, fills/es, o optar per algun altre terme inclusiu (per exemple, descendència o criatures).

Exemple de bona pràctica

En relació amb l'ús de la llengua, és destacable que tant l'Idescat com l'INE preguntin "quina llengua va parlar primer vostè" (Enquesta demogràfica) o "llengua inicial" (Projecte de cens de 2021), i no per la llengua materna, que és un concepte l'ús del qual ha estat criticat per les implicacions de gènere que presenta.

Per l'altre costat, entenem que les preguntes basades en l'autopercepció han demostrat que són molt útils per construir variables sensibles a les desigualtats de gènere (p. ex., l'autopercepció de la salut), i que seria recomanable aplicar aquesta manera de preguntar a altres àmbits. A tall d'exemple, tenim la proposta respecte de la racialització que es recull a la taula 3.

D'altra banda, seria convenient, per no excloure les persones amb diversitat cognitiva, tenir una versió dels qüestionaris en lectura fàcil.⁸ És lloable en aquest sentit la iniciativa de l'enquesta (traduïda a lectura fàcil per a la seva accessibilitat) que es fa en el marc de l'Estratègia espanyola sobre discapacitat 2022-2030. Tanmateix, aquest ús seria molt recomanable en qüestionaris sobre qualsevol temàtica.

Per ajudar-nos, poden ser útils els documents de l'Associació Espanyola de Normalització (UNE, 2018) "[Lectura Fàcil. Pautas y recomendaciones para la elaboración de documentos](#)" o el monogràfic *Lectura fàcil: fem la informació accessible a tothom*, del Departament d'Acció Ciutadana (2009).

Igualment, cal reflexionar sobre si les preguntes es plantegen de manera directa o indirecta. Un exemple d'aquesta última qüestió seria l'ús de fórmules com "digui'ns la resposta que descriu millor com s'ha sentit" ([Enquesta de salut de Catalunya 2021](#)), és a dir, plantejar preguntes en termes aproximatius i no categòrics, cosa que entenem que és una pràctica molt recomanable per recollir l'autopercepció de les experiències.

3.1.3. A qui es pregunta i a qui no?

Aquesta és una qüestió directament relacionada amb la mostra. Hi ha estadístiques públiques que recullen dades per al conjunt de la població, però en molts casos es treballa amb enquestes, és a dir, es pregunta a una selecció de persones (mostra) per obtenir informació fiable referida al conjunt de persones del nostre interès (població).

En els casos en què es treballa amb mostreig, "cal dissenyar mostres que permetin obtenir dades amb representativitat de la població d'acord amb les necessitats d'informació, la factibilitat de l'operació i el seu objectiu. Certes poblacions petites poden no ser representatives en determinades operacions per a desagregacions detallades. No obstant això, realitzar sobremostrejos és una possibilitat que cal avaluar segons la factibilitat de l'operació estadística. En certes ocasions o temàtiques, es poden sospesar mecanismes alternatius com el mostreig no probabilístic, bola de neu, aranya, entre altres" (Dane, 2020: 121). Entenem que els sobremostrejos i els mostrejos no probabilístics són eines molt adients per obtenir informació rellevant, per exemple sobre la població racialitzada o amb diversitat funcional.

Pel que fa a l'adequació dels tipus de mostra a la PGI, fem extensiva la proposta de García Calvente (2010: 76) amb relació a la variable sexe i per a variables clau des de la PGI, com la diversitat funcional, la racialització o les preferències sexoafectives. Així mateix, prioritzem l'ús de la variable *gènere* o, en segon lloc, del sexe *assignat en néixer*.

8. "La Lectura Fàcil és un moviment internacional que promou la simplificació de textos amb l'objectiu de fer-los accessibles a tota la ciutadania"(Gencat, s/D).

Taula 1. Proposta per incorporar la PGI en diferents tipus de mostreig

Mostreig aleatori simple i sistemàtic
<p>Fer un mostreig aleatori simple per a cadascuna de les categories de les variables que considerem clau (des de la PGI i pel que fa a l'estadística concreta) és un mètode idoni per realitzar inferències específiques per a poblacions diverses.</p> <p><i>Per exemple, fer un mostreig aleatori simple per a la població que afirma patir alguna mena de diversitat funcional permetria obtenir informació estadísticament significativa per a l'esmentada població.</i></p>
Mostreig aleatori estratificat
<ul style="list-style-type: none"> • Incloure el gènere com a variable clau per assegurar la representativitat de cadascuna de les categories. • Incloure altres variables clau (diversitat funcional, racialització, preferència afectivosexual) que interaccionen amb el gènere i de les quals es vol tenir representació. <p><i>Per exemple, fer un mostreig aleatori estratificat per preferència afectivosexual permetria obtenir informació estadísticament significativa per cadascuna de les categories que recull aquesta variable.</i></p>
Mostreig aleatori per conglomerats
<ul style="list-style-type: none"> • Verificar que en la tria dels conglomerats no s'exclou o s'infrarepresenta cap de les categories de les variables clau des de la PGI. • Assegurar que en les unitats finals d'anàlisi hi ha una distribució equilibrada de les categories clau des de la PGI.

Font: elaboració pròpia a partir de García Calvente (2010: 76).

A vegades aquests mostreigs són difícils de fer, ja que en les enquestes oficials se solen seleccionar les mostres a partir del registre de població que es nodreix dels padrons dels municipis que, per la seva naturalesa, no poden incloure moltes variables interseccionals. Com ja hem assenyalat al punt 2.3, la recollida de determinades dades pot revertir en un control social més gran i en discriminacions institucionals eventuais, així que, en lloc de suggerir la recollida d'aquesta informació en padró o cens, creiem que s'haurien de buscar registres alternatius de dades com a base per al mostreig.

Una altra qüestió rellevant, sense importar el tipus de mostreig utilitzat, és que en algunes operacions estadístiques hi ha qüestions sobre les quals només es pregunta a un determinat sector de la població. Les preguntes relatives a la fecunditat en són un exemple paradigmàtic que, a més, ens serveix per il·lustrar que circumscriure la mostra a les dones no sempre suposa que s'estigui adoptant una perspectiva de gènere i, molt menys, una PGI. Preguntar per la fecunditat únicament a les dones "contribueix a la construcció i la perpetuació de determinats imaginis socials" (Luxán i Azpiazu, 2017: 18), en aquest cas, l'assumpció que l'evolució de la fecunditat és exclusivament responsabilitat de les dones. A més, no preguntar als homes suposa assumir que no hi ha diferències de gènere pel que fa a la fecunditat, la qual cosa sabem que, en el context de la nostra societat, no es correspon amb la realitat (Luxán, 2005).

Exemple de pràctica millorable

A l'Enquesta demogràfica implementada per l'Idescat l'any 2007, hi ha un bloc en què únicament responen les dones. Es tracta de les preguntes de la 55 a la 58, referides tant a la fecunditat de les entrevistades mateixes com al procés d'emancipació de la seva descendència. Suposa un buit important perquè, d'aquesta enquesta se n'ha derivat, per exemple, l'informe Anàlisi de la fecunditat a partir de l'Enquesta demogràfica de Catalunya 2007, on no hi ha cap referència a la fecunditat masculina. De cara a futures edicions, recomanem fer extensiva aquesta pregunta al conjunt de persones enquestades.

Exemple de bona pràctica

Encara que fins al 2011 en el Cens (INE) les preguntes sobre fecunditat (si la persona ha tingut algun fill/a i, en cas afirmatiu, quants/es) únicament es dirigien a les dones, en el Projecte de cens de 2021 es fan extensives a tota la població de 16 anys o més.

Font: elaboració pròpia.

Per acabar, com ja hem avançat en fer referència a les variables clau de context, la utilització de la llar com a unitat d'anàlisi comporta la invisibilització de les desigualtats existents en el seu si, tant les de gènere com les relacionades amb el capacitisme i la racialització, tal com es mostra la infografia "Interseccions entre pobresa i gènere: la mesura del problema". A més, resulta inadequat per recollir informació respecte de persones que habiten en més d'una llar, com és el cas de les criatures que conviuen amb més d'un progenitor en llars diferents.

3.1.4. Quan i cada quant es pregunta?

El fet d'establir un calendari de les operacions pot influir tant en la naturalesa de les dades com en les seves possibilitats de lectura. Per tant, és rellevant preguntar-se si el moment que es recullen les dades pot influir en la seva naturalesa i, en cas afirmatiu, decidir quin és el moment adequat per implementar l'operació.

Una altra qüestió rellevant és la periodicitat de les operacions estadístiques. En aquest sentit, és important que fonts de dades centrals per a l'anàlisi de les desigualtats socials per gènere, com ara les enquestes d'usos del temps, es consolidin i es repeteixin amb certa periodicitat. Que serveixi d'exemple l'experiència de l'Eustat, que des de 1993 ha implementat aquesta operació cada cinc anys, la qual cosa ha permès construir indicadors molt interessants des d'una PGI, per exemple: la naturalesa de la feina domèstica (Sagastizabal i Luxán, 2016).

3.2. La categorització de les respostes

Tan important com la manera en què es pregunta en una enquesta són les possibilitats de resposta que s'hi inclouen, és a dir, la manera de categoritzar les variables triades. Tot seguit aprofundim en la idea que introduir la PGI en l'estadística suposa alguna cosa més que desagregar per sexe/gènere i que l'ordre en què es recullen les possibles respostes no és neutre. Així mateix, donem compte de les possibilitats que ofereix el fet de doblar categories i/o variables i, a l'últim, ens detenim en alguns dels debats sobre com categoritzar les variables clau.

3.2.1. Quines possibilitats de resposta es tenen en compte?

Tot i que, en gran mesura, les possibilitats de resposta estiguin condicionades per l'elecció de conceptes i variables, cal continuar treballant en la inclusió de categories que reflecteixin les experiències de les dones i d'altres grups minoritzats, ja que és un pas imprescindible per poder analitzar les dades des d'una PGI.

Exemple de bona pràctica

El 2011 es van modificar les possibilitats de resposta a la pregunta 20 de l'Enquesta de mobilitat en la CAPV ("Per què no va sortir?"). En concret, es va afegir "atenció llar família" a les possibles respostes que es recollien ("no va voler sortir de casa"; "raons meteorològiques"; "estudiar o treballar a casa"; "malaltia transitòria"; "malaltia permanent"; "altres"). La inclusió d'aquesta categoria permet "saber quantes persones no havien sortit el dia abans de casa perquè s'ocupaven de la llar i/o la família, i qui eren aquestes persones, quines característiques tenien. És un exemple extremadament concret però, segons la nostra opinió, il·lustra perfectament tant la idea que les dades es construeixen, com que la introducció de la perspectiva de gènere en les fonts estadístiques és una mica **més complexa que la desagregació** per sexe de la informació" (Luxán i Azpiazu, 2017: 19).

Font: elaboració pròpia.

Com ja s'ha assenyalat en el capítol "**El procés estadístic i els seus biaixos**", una recomanació general és incloure l'opció "prefereixo no respondre aquesta pregunta", sobretot quan es tracta de variables que recullen informació que pot ser utilitzada per promoure situacions de discriminació.

De manera semblant, incloure l'opció "Altres. Especifiqueu-les" permet detectar categories emergents que, en cas de repetir-se, ens poden facilitar adaptar les respostes als contextos socials canviants.

Igualment, cal recordar que cal treballar amb categories amb què les persones entrevistades se sentin identificades (cosa que variarà segons el context i amb això cal ser especialment curoses quan treballem amb poblacions que pateixen exclusió social). A més, hem de verificar que el conjunt de les categories incloses no exclou cap subjecte ni cap possible situació vital.

Per acabar, cal assenyalar que l'ordre en què es presenten les possibles categories de resposta pot influir en la seva elecció. Agafem com a exemple la pregunta 37 del **qüestionari general de l'Enquesta de salut de Catalunya (2021)**: "Com diria vostè que és la seva salut en general?". Les possibles respostes es recullen en una escala que va d'"excel·lent" a "dolenta", i no a l'inrevés. En general, podem afirmar que es tendeixen a ordenar les categories en funció de la importància que se'ls atribueix, de major a menor, però no és sempre així. En tot cas, és una qüestió sobre la qual cal reflexionar, és a saber: hem de plantejar-nos el possible impacte de l'opció triada.

3.2.2. Doblar categories i/o variables, una estratègia útil

Un dels objectius de les estadístiques públiques és proporcionar sèries longitudinals de dades que reflecteixin l'evolució de diferents fenòmens al llarg del temps. Si bé compartim la idea que disposar de sèries longitudinals és una qüestió clau, també sabem que moltes vegades comporta el manteniment de maneres de mesurar que impedeixen donar compte

de les transformacions que tenen lloc en les nostres societats. Una manera de superar la tensió entre el manteniment de les sèries i l'adequació al context és utilitzar categories doblades, és a dir, acostar-nos al mesurament d'un mateix fenomen de maneres diverses sense complicar excessivament els qüestionaris.

Un exemple d'aquesta estratègia és el mesurament de l'estat civil a l'Enquesta demogràfica implementada per l'Eustat des de 1991. En les primeres edicions d'aquesta enquesta es preguntava tant per l'estat civil legal com pel de fet, de manera que s'hi podien detectar tant les parelles cohabitants com aquelles persones que, tot i estar casades legalment, estaven separades en la pràctica.

En l'actualitat, es planteja una única pregunta al voltant de l'estat civil que inclou les categories següents: "solter/a", "casat/ada (1es núpcies)", "casat/ada (2es o més núpcies)", "vidu/a", "divorciat/ada-matrimoni anul·lat", "separat/ada (legal)" i "separat/ada de fet". Es tracta d'una sola pregunta que integra com a possibles respostes vuit categories que tant fan referència a l'estat civil legal com a l'estat civil de fet, l'última. Això sí, abans es pregunta si el cònjuge o la parella resideix a l'habitatge, la qual cosa permet identificar situacions en què la definició legal no es correspon amb la situació real. Entenem que es tracta d'un exemple que il·lustra la manera en què les estadístiques poden adaptar-se progressivament al context sociopolític.

3.2.3. Com categoritzem les variables clau

Pel que fa a l'elecció de variables, no podem oblidar alguns temes sobre els quals, des d'una PGI, no hi ha consens. Hem de continuar recollint el sexe categoritzant-lo de forma binària o és més adequat referir-nos a *identitat* o *identificació de gènere*? Com podem mesurar l'impacte del capacitisme en les desigualtats socials? És recomanable recollir algun tipus d'informació sobre preferència afectivosexual?

Com ja s'ha assenyalat en el **capítol 2**, són temes que es debaten en l'actualitat i per als quals, al nostre parer, no hi ha una sola resposta adequada, sinó que depèn del context en què es pregunta. A continuació analitzarem alguns exemples i farem una proposta concreta amb relació a la possible redacció i categorització d'aquestes variables (vegeu la taula 2).

Comencem pel debat al voltant de sexe i gènere. Segons la nostra opinió, preguntar pel sexe tenint en compte únicament dues categories és, en la majoria dels casos, insuficient i, en alguns, inadequat (per exemple, en els documents de matriculació en centres educatius).⁹ En tot cas, és un debat obert en el qual convergeixen opinions i estratègies diverses, entre d'altres:

1. La majoria de les estadístiques públiques continuen referint-se al sexe categoritzant-lo de manera dicotòmica: home i dona. Tanmateix, algunes institucions (per exemple, des de 2017, la Universitat del País Basc) han introduït una tercera casella ("no-binari") en tots els documents oficials en què es demana la identificació sexe-gènere. Entenem que la inserció de la tercera casella és molt recomanable, ja que suposa un avanç en la inclusió i la visibilització de la diversitat de gènere. No obstant això, aquesta inclusió pot dificultar el manteniment de les sèries longitudinals de dades. Una manera de superar aquest obstacle és introduir una segona variable, tal com recollim en la proposta de la taula 2.

2. En diverses investigacions s'utilitzen indistintament els conceptes *identitat* i *identificació de gènere*, variables que inclouen també tres categories: "dona", "home" i "no-binari". En alguns casos, la categoria "persona no-binària" és substituïda per altres (p. ex., en els qüestionaris catalans de la investigació europea "Suport a les víctimes de les violències

9. Encara que la llei catalana faciliti que l'alumnat sigui identificat amb el nom sentit en els espais educatius de qualsevol ordre i grau, reconeixent un dret molt important, no és obligatori que en les universitats i centres educatius les persones puguin autodefinir-se com a no-binàries.

sexuals en el context universitari. Creant models estables de formació", *USVreact*). Tant oferir una opció per identificar-se com a persones no-binàries, com deixar un espai per a l'autocategorització com "Altres (especifiqueu-les)" ens semblen opcions encertades i recomanem triar-ne una o l'altra segons el context.

3. La proposta de mesurament del gènere en dos passos, sexe assignat i identitat de gènere (Reisner *et al.*, 2015), permet, entre altres coses, construir una variable que distingeix les persones trans de les cisgènere, així com identificar el tipus de transició que han fet o fan. Aquests autors distingeixen dos espectres, de dona a home (persones a les quals es va assignar el sexe femení en néixer i que es defineixen com a home, transgènere, home trans o trans masculí) i d'home a dona (persones a les quals es va assignar el sexe masculí en néixer i que es defineixen com a dona, transgènere, dona trans o trans femenina). Aquesta pot ser una estratègia encertada per treballar, per exemple, en l'àmbit de la salut mental, però contribueix a reificar la idea del gènere com a variable dicotòmica, la qual cosa resulta problemàtica des de la PGI.

4. Hi ha també l'estratègia utilitzada per l'*Enquesta de salut de Catalunya*, que també mesura el gènere en dos passos. La primera pregunta de l'enquesta és sobre la "identitat de gènere", que inclou les respostes "home", "dona" i "no-binari", i la segona, sobre el "sexe biològic", mascle o femella. No obstant això, a més d'apostar per l'ús del sexe biològic, i reforçar-ne així una visió estàtica i invisibilitzant l'existència de persones intersexuals, aquesta enquesta incorre en una contradicció, ja que, en la formulació de la cinquena pregunta de l'apartat "Context familiar i dades sociodemogràfiques", la informació referida a la persona de referència de la llar és la següent: "Cadascuna d'aquestes persones és home o dona?". Segons la nostra opinió, per tal de mantenir la coherència interna de la font, seria recomanable replicar les tres categories de resposta incloses per a la variable *identitat de gènere* també en el cas de la persona de referència de la llar, així com substituir "sexe biològic" per "sexe assignat en néixer".

Un cop més, entenem que el context és determinant a l'hora d'optar per una o altra opció. En tot cas, com es pot veure en la taula 2, recomanem la combinació de les variables *sexe assignat en néixer* i *identificació de gènere*, i es fa dependre el grau de senzillesa o complexitat de la segona variable dels objectius de l'operació estadística.

Taula 2. Proposta de redacció de preguntes i categories de resposta per a gènere i sexe

Variable i proposta	Observacions
<p>Gènere</p> <p>Actualment t'identifiques com a: dona; home; persona no-binària; prefereixo no respondre</p>	<p>Evidència que el gènere és una construcció social i informa de l'existència de persones no-binàries, però dificulta el manteniment de les sèries temporals, raó per la qual proposem combinar-la amb la variable <i>sexe assignat</i>.</p>
<p>Sexe (assignat)</p> <p>Quin sexe et van assignar en néixer (al certificat de naixement o document semblant)? femení; masculí; prefereixo no respondre</p>	<p>Facilita la continuïtat de les sèries estadístiques, alhora que, combinada amb la variable <i>gènere</i>, permet visibilitzar dissidències de gènere.</p> <p>No dona compte de la identificació actual de la persona pel que fa al gènere.</p>

Font: elaboració pròpia.

Hi ha operacions –per exemple, fonts de dades dirigides a l'estudi de les violències masclistes– en què seria important preguntar per la **preferència afectivosexual**. Proposem referir-nos a *preferència* –i no a *orientació* o *opció*– perquè engloba l'enteniment de la sexualitat tant des de posicions biologicistes (orientació) com constructivistes (Candela,

2012). A més a més, preguntar per les preferències és una manera de centrar l'anàlisi en les pràctiques (fonamentals en relació amb la salut sexual i reproductiva, per exemple) en lloc de crear categories identitàries.

Preferència afectivosexual

Hi ha moltes maneres de preguntar, i en algun cas s'opta per múltiples preguntes, per exemple en l'Enquesta de salut de Barcelona de 2016/17. Aquesta enquesta inclou després de la indicació "Ara li faré unes preguntes relacionades amb la conducta sexual" un bloc de preguntes pensades per recollir la diversitat de situacions en què es troben les persones en aquest tema i es pregunta tant per l'atracció com per la identificació sexual com, finalment, per les pràctiques (limitant-se, això no obstant, als dos gèneres dicotòmics).

128. Amb quina de les afirmacions següents se sent vostè més identificat/ada...? (1. Només m'atreuen persones del meu mateix sexe; 2. Habitualment m'atreuen persones del meu mateix sexe, però alguna vegada m'atreu alguna persona de l'altre sexe; 3. M'atreuen indistintament persones del meu mateix sexe i de l'altre; 4. Habitualment m'atreuen persones de l'altre sexe, però alguna vegada m'atreu alguna del meu mateix sexe; 5. Només m'atreuen persones de l'altre sexe).
129. Des del punt de vista de la identitat sexual, pensa en vostè mateix/a com a...? (1. Heterosexual o "hetero" (col·loquial); 2. Homosexual, gai o lesbiana; 3. Bisexual; 4. Una altra situació. Especifiqueu-la).
130. Pensant en les relacions sexuals que ha tingut el darrer any, han estat... (0. No ha tingut relacions sexuals; 1. Només amb dones; 2. Més sovint amb dones, però almenys en una ocasió també amb homes; 3. Igual amb homes que amb dones; 4. Més sovint amb homes, però almenys en una ocasió també amb dones; 5. Només amb homes).

En tot cas, la inclusió d'aquesta variable no està exempta de controvèrsia, ja que pot donar lloc a identificacions que promoguin situacions discriminatòries, per part de professionals o polítics homòfobs. Per aquesta raó, en les estadístiques oficials no es pot incloure aquesta pregunta, així com altres de caire personal, com a obligatòria ([Llei 12/1989, de 9 de maig, de la funció estadística pública](#)).

A més, cal relacionar la preferència sexual amb la composició familiar. En aquest sentit, volem assenyalar com un avanç inclusiu important la introducció en el Projecte de cens de 2021 de la possibilitat de donar compte de dos progenitors del mateix sexe. En efecte, la pregunta 4.9 –"Assenyali el nivell de parentiu amb els seus progenitors (biològics o adoptius)"– recull les mateixes possibilitats de resposta ("pare" o "mare") tant per al progenitor número 1 com el 2, possibilitat que fins ara no s'hi havia tingut en compte.

Taula 3. Proposta de redacció de preguntes i categories de resposta per a la preferència afectivosexual

Proposta	Observacions
Quina de les opcions següents et representa millor? Heterosexual; bisexual; lesbiana; gai; altres orientacions no normatives; prefereixo no respondre	Algunes persones poden no sentir-se identificades amb les opcions proposades. Depenent del tipus d'estadística, la informació demandada pot promoure situacions de discriminació. Hi ha normatives que regulen què es pot preguntar i què no en l'estadística oficial, i aquest és un dels temes exclosos.

Tampoc està resolta la qüestió de com recollir l'impacte del capacitisme en la desigualtat social, de com visibilitzar les discriminacions relacionades amb la diversitat funcional. En la proposta que recollim en la taula 4, apostem per no introduir conceptes amb què les

persones implicades puguin sentir-s'hi no identificades o, fins i tot, incòmodes (com la idea de discapacitat). Hi plantejem que és important, si pot ser, un reconeixement oficial de la situació i optem per introduir-hi una pregunta referida a la salut mental. No obstant això, i depenent de l'estadística amb què treballem, seria interessant afegir-hi alguna pregunta que reflectís les conseqüències concretes d'aquestes situacions de discriminació. En aquest cas, proposem un bloc de quatre preguntes, dues de bàsiques i dues més per si ens interessés aprofundir en la situació de patiment/diagnòstic mental.

Taula 4. Proposta de redacció de preguntes per a diversitat funcional i racialització

Diversitat funcional
1. Pateixes alguna condició que et limiti físicament o mentalment? 2. Disposes d'algun reconeixement o certificat d'aquesta condició? <i>Per aprofundir en la situació de patiment/diagnòstic mental:</i> 3. Et trobes en una situació de patiment mental? 4. Tens algun diagnòstic associat a aquesta experiència?
Racialització
1. Quina és la teva situació administrativa? Ciutadania / Permís de residència indefinit / Permís de residència temporal personal / Permís de residència dependent d'un familiar / En tràmit de permís / Sense permís / Prefereixo no contestar 2. T'has sentit alguna vegada discriminada pel teu color de pell o aparença? Sempre / Sovint / A vegades / Gairebé mai / No / Prefereixo no contestar

Font: elaboració pròpia.

Com ja hem assenyalat en el capítol anterior, una altra qüestió delicada i controvertida, alhora que central des d'una PGI, és la qüestió de l'ètnia o la racialització. La nostra recomanació és incloure, en aquelles operacions estadístiques en què sigui pertinent, la identificació de desigualtats socials associades a la racialització, una combinació de variables que ens permeti identificar tant si hi ha elements que marquen les condicions de possibilitat de les persones (com ara l'estatus administratiu) com l'autoidentificació com a racialitzades/etnicitzades, com la mesura en què aquesta identificació afecta la seva vida quotidiana. Segons el tipus de font, pot ser interessant recollir més variables, per exemple en quins elements se sustenta la racialització ("aparença física", "manera de parlar", "aspectes culturals", "procedència", "religió", "altres", "prefereixo no contestar"), quins àmbits de la vida quotidiana en són afectats i en quina mesura, i si hi ha altres condicions materials, com ara la situació administrativa, que limiten els drets de la persona.

En tots els casos, la inclusió de la possibilitat de no respondre és important, atès que pot haver-hi persones que se sentin discriminades per qüestions associades a aquestes identificacions i s'estimin més no definir-se.

Respecte a les preguntes sobre diversitat funcional i racialització, encara que fonamentals per a una anàlisi interseccional, poden promoure per si mateixes discriminacions. Per exemple, el fet d'haver-se d'identificar com a persona amb diversitat funcional psíquica en una societat capacitista pot ser viscut com una càrrega psicològica ulterior. D'altra banda, es pot produir el biaix causa-efecte, per exemple considerant que sigui la diversitat funcional d'una persona la causant d'un problema o situació específica. De la mateixa manera, haver d'identificar-se com a estranger pot portar més racialització a les persones que passen com a autòctones. A més a més, les propostes que formulem a la taula 4 –per a les quals l'opció de respostes considerem que sigui sempre "sí", "no" i "prefereixo no respondre"–

no permeten per si mateixes poder identificar les conseqüències de la discriminació, per la qual cosa creiem que podria ser molt interessant introduir preguntes complementàries. Per exemple, has deixat d'acudir a determinats serveis per haver estat discriminada pel teu origen?

3.3. L'àmbit del treball, un exemple

L'àmbit del treball és un exemple excel·lent per il·lustrar moltes de les qüestions a què hem fet referència al llarg d'aquest capítol. Què entenem per *treball*? L'ocupació remunerada per compte propi o aliè, o optem per una definició que inclogui el treball domèstic, la cura de les persones de la llar, el treball professional i de formació, així com el treball voluntari? L'opció que prenem no és neutral, tal com s'evidencia a la infografia "Mesurar el treball. (IN) visibilitzar les desigualtats", on es comparen dues maneres diferents de mesurar el treball: l'Enquesta de població activa, que incorpora únicament el treball remunerat, o l'Enquesta d'ús del temps, que ens permet copsar una perspectiva més àmplia en incloure el treball no remunerat i la seva desigual distribució entre homes i dones.

Segons l'Idescat, "l'Enquesta de població activa és la principal font d'informació estadística del mercat de treball. L'objectiu principal és conèixer la relació de la població amb l'activitat econòmica: població activa, població ocupada, població desocupada, taxes d'activitat, ocupació i atur" (Idescat, s/f). Aquesta enquesta assimila la feina a l'ocupació remunerada i "qualifica com a inactives les persones que no tenen una feina o no estan en recerca activa d'ocupació, la qual cosa contribueix a l'estereotipació de les dones mestresses de casa a temps complet, així com a no visibilitzar ni reconèixer la feina domèstica i les cures, ni el treball comunitari [...] com a treball" (Luxán i Legarreta, 2019: 96).

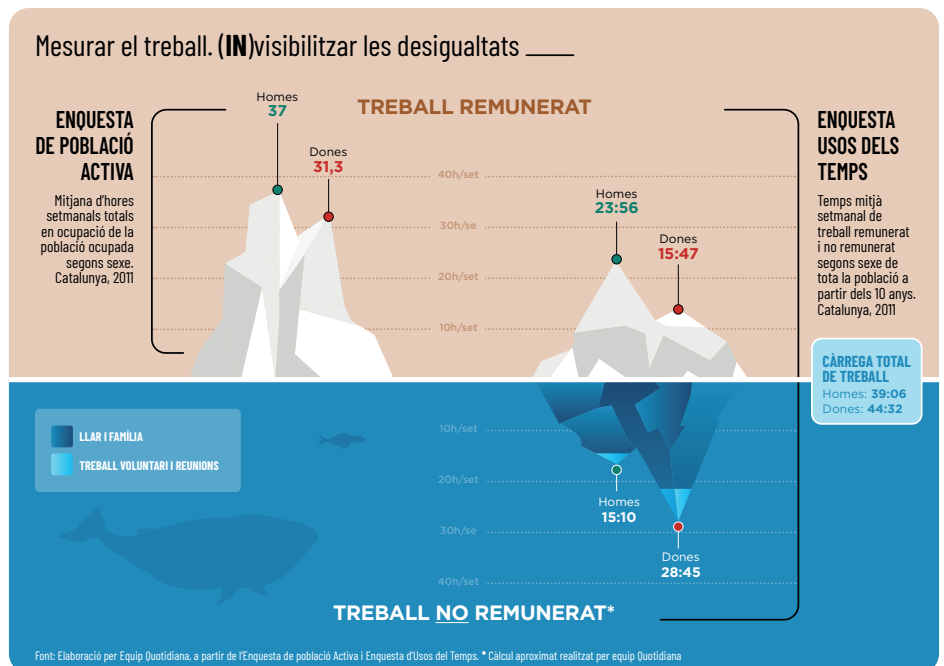
En definitiva, tot i que les definicions de *treball* que s'utilitzen en l'EPA incompleixen la [Llei orgànica per a la igualtat de dones i homes \(LO 3/2007\)](#), aquesta enquesta continua considerant-se una estadística fonamental tant per a l'Idescat com per a l'INE. En contraposició, i com a exemple de bona pràctica, l'Enquesta de l'ús del temps utilitza una altra definició de *treball* i *activitat*, cosa que li permet donar compte, entre altres coses, de "les diferències de gènere en el temps de treball remunerat i no remunerat; dels fluxos i les activitats necessàries per a l'estimació dels comptes satèl·lit del sector llars en el marc de la comptabilitat econòmica de Catalunya; del temps efectiu de treball remunerat comptant l'economia submergida, de la dimensió del treball no-de-mercat realitzat per persones grans i la seva integració en la vida diària, i dels comportaments relacionats amb les activitats de voluntariat" (Idescat, s/f).

Aquesta enquesta inclou deu variables que recullen informació sobre llar i família: *activitats relacionades amb la llar i la família no especificades, activitats culinàries, manteniment de la llar, confecció i preparació de la roba, jardineria i atenció d'animals, construcció i reparacions, compres i serveis, gestions de la llar, atenció dels nens membres de la llar i ajudes a adults membres de la llar*. També inclou informació sobre si la llar disposa de servei domèstic remunerat o d'ajudes no remunerades de persones de fora de la llar. Així mateix, l'Enquesta de característiques essencials de la població del [Projecte de cens de 2021](#) ha incorporat un enfocament similar pel que fa les preguntes sobre participació en treball domèstic i de cures i la disponibilitat d'ajudes remunerades i no remunerades a la llar.

Per la seva banda, l'Enquesta demogràfica utilitza tres variables que recullen informació sobre feines no remunerades: *de la llar, de cura d'infants* i de cura de gent gran o amb problemes de salut. La inclusió d'aquestes o altres variables que informen del treball no remunerat i de voluntariat permet calcular la càrrega total de treball.

També és interessant la inclusió en la mateixa estadística de les variables *doble presència* i *doble presència corregida*, que permeten visualitzar el que es coneix com a “doble jornada” (estar ocupat/ada en el mercat de treball i fer les feines de casa).

Aquest tipus de variables ja s'utilitzen com a variables explicatives de les desigualtats socials i de salut associades a les relacions de gènere i de posició social.



La conceptualització i mesurament clàssic del treball (utilitzada en la EPA) no té en compte i, per tant, invisibilitza el treball no remunerat i el voluntari, activitats exercides principalment per dones, oferint unes dades en què la taxa d'activitat dels homes és sempre superior a la de les dones. Per contra, les dades de l'Enquesta d'Usos del Temps sí que recullen aquestes activitats, permetent-nos calcular la Càrrega Total de Treball que, en tots els casos, és superior per a les dones.

4. Analitzant

En aquest capítol ens centrem a descriure la incorporació de la PGI en diferents operacions estadístiques, a fi d'obtenir una millor descripció i comprensió dels fenòmens socials i complir alhora amb el marc normatiu català (vegeu l'apartat 1.2). Per fer-ho, l'hem dividit en dos apartats. En el primer, reflexionem al voltant de la importància de la desagregació de dades i del creuament de variables, mentre que en el segon ens centrem en la importància que els indicadors, un dels recursos més emprats en el disseny i avaluació de polítiques públiques, es construeixin amb perspectiva PGI. Atès el caràcter introductor de la guia, i el públic al qual va destinada, no hi hem inclòs altres operacions estadístiques més complexes, com el contrast d'hipòtesis, les regressions múltiples o l'anàlisi de conglomerats, que si bé són sovint emprades en recerques acadèmiques, no acostumen a formar part de l'operativa de les administracions públiques.

4.1 La desagregació i el creuament de variables

La desagregació de dades es refereix a la separació de la informació recollida en unitats més petites per dilucidar les tendències i els patrons subjacents. Disposar de dades desagregades (per sexe, gènere, edat, origen o altres variables socioeconòmiques) ens serveix per aconseguir una millor representació de la realitat i aportar informació valuosa en la presa de decisions.

En relació amb la dimensió sexe/gènere, hi ha un debat intens en l'àmbit acadèmic, polític i social sobre com desagregar-la. Si bé al [capítol 2](#) hem proposat recollir ambdues variables (el sexe assignat en néixer i la identitat de gènere), a l'hora d'operar cal decidir quines variables escollirem a fi de fer-ne el creuament. Si optem per treballar amb les dues, podrem conèixer amb més profunditat les variacions entre *sexe - identitat de gènere*; això no obstant, l'opció més freqüent és mostrar la variable més rellevant en funció de l'àmbit i el tema tractats d'acord amb raons substantives o metodològiques.

En qualsevol cas, més enllà del debat sobre la variable *sexe/gènere*, cal fomentar la desagregació per altres variables (*edat, origen geogràfic, nivell d'estudi, lloc de residència...*) a fi de conèixer com operen i interseccionen els altres eixos de desigualtat i discriminació. Com a exemples positius en aquest sentit podem fer les observacions següents.

En la publicació dels resultats de l'[Enquesta de salut de Catalunya \(ESCA\)](#) del Departament de Salut (2021) **es presenten** un conjunt de taules per sexe i nivell educatiu, sexe i edat, i finalment sexe i classe social de la persona de referència. Això ens permet, per exemple, comprovar que el consum de medicaments, que és superior en les dones que entre els homes (un fenomen conegut), no té lloc de forma homogènia en funció del grup socioeconòmic i que afecta més els nivells més baixos. Des de la PGI considerem necessari que, quan estiguin disponibles, es creui la variable *gènere* (o en el seu defecte *sexe*) amb altres variables associades amb eixos de desigualtat/discriminació. Si bé és recomanable fer estudis amb creuaments múltiples, som conscients que, especialment degut a la dimensió de la mostra, els creuament més comuns són els que relacionen dos eixos sociodemogràfics. En aquest sentit, volem apuntar la importància de creuar el gènere amb variables que reflecteixin:

- **L'edat (generació o etapa del cicle de vida)**, que ens proporciona informacions importants sobre la mesura en què prevalen les normes i desigualtats de gènere de manera diferent en funció de la generació o bé de l'etapa vital. És una pràctica força

freqüent i usualment factible, ja que es tracta d'informació disponible en moltes enquestes i formularis. No obstant això, encara trobem males pràctiques des d'aquest punt de vista, com ara presentar les dades desagregades per sexe/gènere i per edat per separat a la mateixa taula. D'altra banda, la no estandardització dels rangs d'edat i el fet que sovint es fa el tall com a molt tard als 65 anys, no permeten identificar les enormes diferències que hi ha per edat entre les persones més grans, i menys encara creuar aquesta informació amb altres variables (Fundació Aroa, 2021).

■ **Les desigualtats socioeconòmiques**, que proporcionen informacions extremadament rellevants en el nostre context social. Aquest creuament ens permet entendre com el benestar o la pobresa afecten de manera diferencial segons el gènere. Tanmateix, hem de conèixer quin element creuem, ja que la variable *classe social* pot estar construïda de diverses maneres i pot ser cega respecte al gènere en no atribuir-se en funció de la posició econòmica individual, sinó a la de la persona de referència en una llar (on, en estar determinada pels ingressos, en molts casos acostuma a ser masculina), tal com es mostra a la infografia "Interseccions entre pobresa i gènere: la mesura del problema".

■ **La racialització i/o la manca de drets de ciutadania**, que són fonamentals per entendre les dificultats (però també necessitats i experiències) específiques de persones racialitzades, les que han migrat o les no considerades ciutadanes per no trobar-se en situació administrativa regular. Entre altres elements, facilitaran la detecció de desigualtats econòmiques i pràctiques racistes institucionals, simbòliques i culturals. El creuament amb el domini de les llengües oficials del país d'acollida també pot ser rellevant per visibilitzar com operen aquestes desigualtats.

■ **La diversitat funcional / el reconeixement de discapacitat**, que ens permet detectar la doble discriminació que, amb freqüència, pateixen les dones amb aquestes característiques. Per exemple, els indicadors periòdics sobre discapacitat i món laboral de l'**Observatori del Treball i el Model Productiu de Catalunya** no solament mostren l'escàs nombre de contractes de persones amb discapacitat, sinó que mitjançant el creuament amb sexe evidencien que la bretxa en la contractació entre homes i dones amb discapacitat és superior que en el resta de la població.

■ **Variables de context**, per explicar el "caràcter situat de les categories al voltant de les quals les desigualtats socials, així com les lluites socials, s'articulen en cada context i situació" (Marchetti, Cherubini, Garofalo, 2021:72). Les desigualtats de gènere poden tenir diferents formes i intensitat d'acord amb diversos factors de context: territori de residència, context rural/urbà, tipus de llar, estat civil, nombre de fills/filles, etc.

■ **La preferència afectivosexual i l'expressió de gènere** són especialment rellevants quan les creuem amb les variables anteriors per detectar discriminacions. Per exemple, en les anàlisis de les discriminacions en l'àmbit de la salut és important detectar si hi ha diferències entre les experiències d'acord amb les preferències afectivosexuals de les persones. D'altra banda, l'expressió de gènere és un factor potser fins i tot més rellevant que la preferència sexual en el context de l'assetjament escolar homofònic en les escoles.

■ **Altres**. Depenent de l'àmbit o del tipus d'estudi, aquest creuament s'hauria de repetir amb altres variables específiques de l'experiència interseccional dels subjectes; per exemple, tal com s'indica en l'article 3 de la **Llei 5/2008**, modificada per la **Llei 17/2020**, per entendre la concurrència de la violència masclista amb altres eixos de discriminació, pot ser rellevant recollir dades i desagregar-les per elements, com ara les addiccions, l'estat serològic o la privació de llibertat.

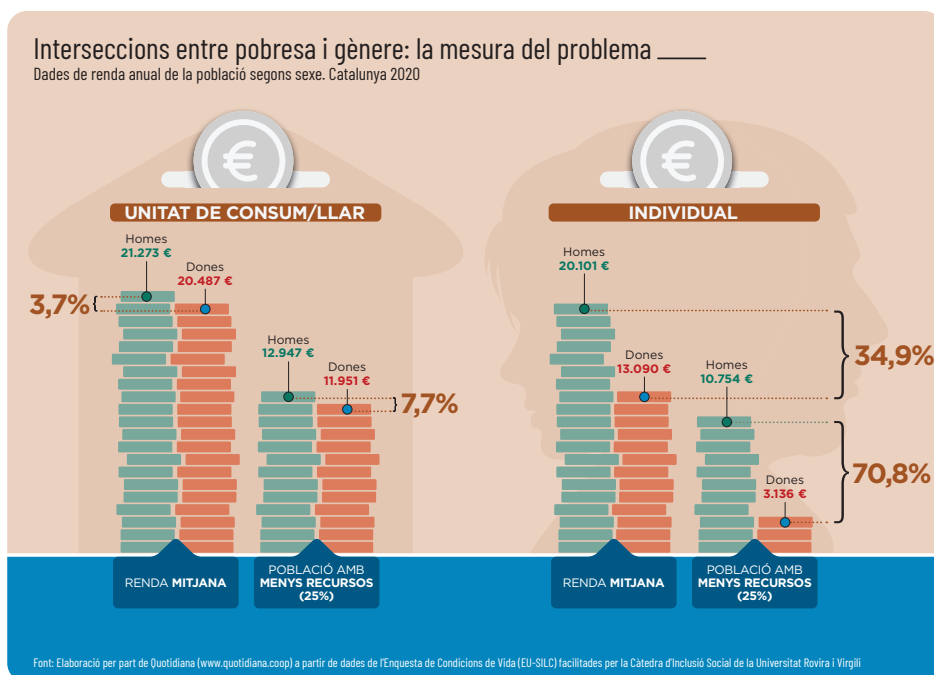
Hem de tenir en compte que les diferents maneres com creuem les variables desagregades ens poden donar informacions diferents.

Per exemple, si analitzem la freqüència de les visites a professionals de la salut tenint en compte les variables de identitat gènere i preferència sexual, les podem ordenar mostrant:

- a) La freqüència de les visites a professionals de la salut de dones, homes i persones no-binàries, i les especificitats dins de cada grup d'acord amb les preferències sexuals (o sigui, per exemple, com es diferencia l'accés efectiu a professionals de la salut de les dones depenent de la seva preferència sexual).
- b) Fins a quin punt la visita a professionals de la salut no es produeix amb la mateixa freqüència en persones de la mateixa preferència sexual, sinó que hi ha diferències internes en funció de la identitat de gènere (per exemple, com es diferencia l'accés efectiu a professionals de la salut de les persones asexuals depenent del seu gènere).

Ambdues opcions són vàlides; cal que ens preguntem què volem saber abans de decidir com volem ordenar aquestes dues variables sociodemogràfiques. Una de les dificultats quan abordem la desagregació i el creuament de variables és la manca de mostra suficient. Per aquesta raó es pot decidir no presentar les dades desagregades. Tanmateix, aquesta decisió pot comportar la invisibilització de determinats col·lectius, per exemple les dones amb diversitat funcional. Per aquest motiu:

- a) Si considerem rellevant l'experiència d'algun col·lectiu en una determinada enquesta (per exemple per analitzar la necessitat de les dones amb diversitat funcionals que pateixen violència masclista), podem ampliar submostres específiques per guanyar significativitat o complementar-les amb recerques qualitatives sobre la realitat de l'experiència d'aquests col·lectius, com hem explicat en el capítol "**Preguntant**".
- b) La realitat és canviant i, per poder detectar aquest canvis, necessitem crear estadístiques. Així, per exemple, enquestes recents entre persones joves mostren que categories que fa pocs anys eren considerades minoritàries adquireixen més preeminència, com el gènere no-binari. Per exemple, *l'Informe de la joventut a Espanya* (INJUVE, 2020) mostra com un 25% de les persones enquestades no s'identifiquen en una categoria 100% masculina o femenina; d'altra banda, els resultats de l'Enquesta de joventut de Barcelona de 2020 evidencien que un alt percentatge de noies declara no sentir-se atreta solament per persones de l'altre sexe.



Per conèixer les desigualtats econòmiques amb perspectiva de gènere i interseccional cal analitzar els ingressos individuals de les persones i no només els ingressos en les seves llars.

4.2 Generitzant els indicadors

Els **indicadors estadístics** són les representacions d'atributs dels quals es pot constatar la presència/absència, o bé el nivell en un moment donat i en un àmbit concret. Es mesuren amb l'objectiu de comparar el seu valor al llarg del temps o entre àmbits, usualment, territorials o sectors poblacionals. Els indicadors poden servir per diagnosticar una problemàtica, monitorar el progrés d'un fenomen, avaluar-ne les polítiques o simplificar i comunicar una realitat.

N'hi ha de **simples**, que proporcionen informació directa sobre els efectes mesurables d'un fenomen (per exemple, un percentatge), i de **complexos**, que relacionen diferents variables entre si (una bretxa, per exemple). A partir d'un sistema d'indicadors es poden crear índexs sintètics, que resumeixen, en un sol valor, una realitat multidimensional, com ara la (des) igualtat de gènere. A continuació, presentem diverses tipologies d'indicadors de gènere i els elements que cal tenir en compte en els passos per a la construcció d'un indicador (o sistema d'indicadors) de gènere.

4.2.1 Indicadors, sistemes i índexs importants per a la PGI

Quan treballem amb indicadors relatius al gènere, solem fer-ho en dos àmbits: l'anàlisi de la societat o de les actuacions públiques. Treballem amb **indicadors socials de gènere** per reflectir fenòmens (especialment desigualtat) relacionats amb el sistema sexe/gènere en qualsevol àmbit de la societat, i amb **indicadors de seguiment i avaluació de les polítiques** per conèixer de quina manera les actuacions i programes es veuen condicionats per la desigualtat de gènere o bé contribueixen a reproduir-la. Solen classificar-se en **indicadors d'execució i/o de resultats**, que se centren directament en el grau de desi-

gualtat de gènere que es produeix en l'actuació pública, i en **indicadors d'impacte, que mesuren el grau de desigualtat causat** per aquesta actuació **i les seves conseqüències** en la desigualtat de gènere de la població beneficiària o, més àmpliament, en el conjunt de la seva població diana.

En canvi, els **indicadors socials de gènere** tenen l'objectiu de mesurar directament els aspectes clau de la desigualtat entre homes i dones o, més àmpliament, per raó de gènere.

Índex d'igualtat de gènere (creat per l'EIGE i calculat a Catalunya per a l'Idescat en col·laboració amb l'OIG)

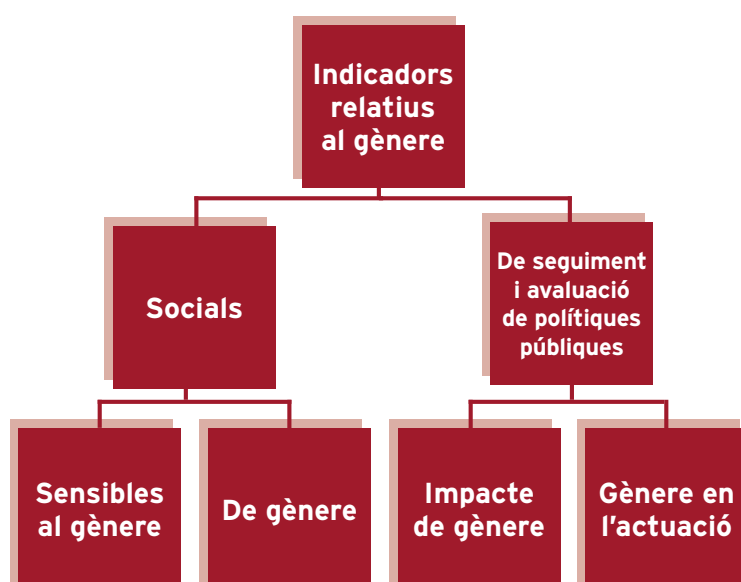
Sintetitza en un sol valor (entre 1 i 100) el resultat de 31 d'indicadors simples en sis dimensions que són considerades clau per a la igualtat entre homes i dones: treball, diners, coneixement, temps, poder i salut. Això permet comparar de manera senzilla el nivell d'igualtat assolit als països de la UE.

D'altra banda, sovint es parla d'**indicadors sensibles al gènere**, que són els que, tot i no tenir com a objectiu principal explicar les desigualtats o relacions de gènere, permeten captar-les o aproximar-s'hi, encara que poden no estar desagregats per sexe/gènere.

Valor del treball familiar domèstic en relació amb el PIB, elaborat per Cristina Carrasco i Mònica Serrano en col·laboració amb l'Idescat (2007) d'acord amb les recomanacions metodològiques de l'Eurostat.

Calcula, a partir de 4 components (habitatge, vestit, nutrició i cures), el valor del treball dut a terme en l'àmbit de la llar, i el pes d'aquest valor en relació amb el total del PIB. Fa visible el pes d'un treball majoritàriament fet per les dones, infravalorat socialment i no remunerat.

Gràfic 2: Indicadors relatius al gènere



Font: elaboració pròpia.

De vegades, com a conseqüència de les normes o estàndards dels organismes estadístics, per poder mantenir sèries temporals que permetin fer comparacions, o a causa de les dades que tenim disponibles, hem d'utilitzar indicadors **cecs al gènere**, que no ens permeten identificar o conèixer l'abast de la desigualtat de gènere. Alguns presenten dades desagregades però, per la manera en què estan construïts, no permeten conèixer adequadament la desigualtat de gènere ni els seus canvis.

A la taula següent identifiquem alguns dels indicadors cecs als gènere (o sense perspectiva de gènere) més comuns i oferim suggeriments per complementar-los amb d'altres que ens poden facilitar una anàlisi PGI (marcats en lila).

En l'àmbit de l'ocupació	
<p>Taxa d'atur</p> <p>Proporció de la població desocupada en relació amb el conjunt de la població <i>activa</i>.</p>	<p>La població de referència són les persones <i>actives</i>; per tant, queden excloses del càlcul les persones que declaren dedicar-se al treball reproductiu i de cures no remunerat, que són majoritàriament dones.</p>
<p>Taxes d'ocupació i activitat</p> <p>Proporció de persones ocupades o actives sobre el total de la població major de 16 anys.</p>	<p>Com que en les anàlisis no es tenen en compte les diferències d'edat entre sexes, i com que hi ha més dones que homes en edats superiors a 65 anys, no permet identificar correctament com operen les desigualtats de gènere en relació amb l'exclusió laboral.</p>
<p>Taxes específiques d'atur, ocupació i activitat</p> <p>Calculen el percentatge de persones aturades, ocupades o actives en relació amb les persones en edat laboral (o potencialment actives): entre 16 i 64 anys.</p>	<p>Les taxes d'atur i ocupació visibilitzen la situació laboral de les persones en edat de treballar (actives o potencialment actives), incloent les que es dediquen a les feines de la llar no remunerades, així com d'altres col·lectius que d'altra manera desapareixen de les estadístiques, com ara les persones que deixen de buscar feina per l'efecte desànim.</p> <p>Així mateix, la taxa específica d'activitat permet comparar la població que es declara activa amb la potencialment activa.</p>

Font: elaboració pròpia.

Condicions de vida	
<p>Taxa de risc de pobresa</p> <p>Proporció de persones que viuen en llar amb una renda per sota d'un llindar relatiu establert (60% de la mediana dels ingressos per unitat de consum de les llars). Quan es presenta per "unitats de consum" o "persones", es calcula assignant el valor de la llar als seus membres.</p>	<p>Es construeix interpretant que la situació de pobresa en el conjunt de la llar, ignorant la importància de l'autonomia econòmica individual, el repartiment desigual dels recursos a la llar i el treball no remunerat que s'hi presta (així com, el seu cost d'oportunitat). Quan es desagrega per sexe, invisibilitza la precarietat femenina, i atribueix estadísticament a les dones part de les rendes dels homes amb qui conviuen. Igualment pot invisibilitzar la precarietat de les persones joves no emancipades o altres que són econòmicament dependents a les llars.</p>
<p>Taxa AROPE</p> <p>Indicador que recull la proporció de la població que es troba o bé en situació de risc de pobresa o bé en situació de privació material severa, o que viu en llars amb intensitat de treball molt baixa.</p>	<p>S'utilitza com a alternativa a la taxa de risc de pobresa i permet capturar dimensions no monetàries en identificar la població en llars amb baixa intensitat de treball i/o que es troben en privació material severa. Tot i la multidimensionalitat i la inclusió d'alguns elements individuals de privació, és una alternativa insuficient (a causa, entre d'altres, del pes de la renda familiar en el càlcul de la mesura).</p>
<p>Taxa de població amb ingressos individuals per sota del llindar de pobresa (o de pobresa en supòsit d'autonomia). (Càtedra d'Inclusió Social de la URV, Francesc Valls i Angel Belzungeniu, 2017)</p> <p>El llindar es calcula a partir dels ingressos individuals que es comparen amb les rendes de les persones adultes.</p>	<p>Mostra la proporció d'adultes amb ingressos insuficients per viure soles lliures de pobresa. Tot i que no permet conèixer la pobresa dels infants, ni tampoc ens endinsa en les injustícies de la llar ni en la diferent càrrega econòmica que representa la cura per a homes i dones, permet situar un escenari hipotètic per contextualitzar i relativitzar la informació obtinguda a través de les taxes de RP i AROPE.</p>
<p>Indicador d'esperança de vida en néixer</p> <p>Mitjana d'anys que s'espera que un individu visqui, si es manté el patró de la mortalitat del període observat.</p>	<p>Tot i que no és un indicador cec al gènere, pot donar peu a una interpretació esbiaixada quan s'assimila l'esperança de vida a la qualitat de vida (vegeu apartat "Disseminant"). Les dones tenen més longevitat, però presenten més sovint un estat de salut pitjor, amb més prevalença de trastorns crònics i de limitacions funcionals.</p>
<p>Indicador d'esperança de vida en bona salut percebuda (Departament de Salut)</p>	<p>Permet matisar l'estereotip que les dones tenen millor qualitat de vida que els homes.</p>

Font: elaboració pròpia.

Mobilitat i consum	
<p>Mobilitat segons motiu: mobilitat obligada/ personal</p>	<p>La categoria "mobilitat obligada" fa referència a l'ocupació i als estudis, i la resta de motius per als desplaçaments queden recollits com a mobilitat "personal". D'aquesta manera els desplaçaments per a la cura o els treballs domèstics no remunerats acaben sent considerats conjuntament en les activitats de lleure i descans.</p>
<p>Mobilitat segons raons: mobilitat ocupacional, mobilitat personal i ineludible, mobilitat personal opcional. Ajuntament de Barcelona i IERMB</p>	<p>Es distingeix la mobilitat personal ineludible (com ara fer gestions, anar al centre de salut, acompanyar persones) de la vinculada al lleure i al descans. Permet evidenciar la necessitat de mobilitat important de les activitats de les quals, majoritàriament, s'ocupen les dones.</p>
<p>Lectura de diaris</p> <p>Percentatge de població que va llegir un diari ahir / que llegeix habitualment un diari</p>	<p>Aquest indicador incorpora indistintament els diaris informatius generalistes i els esportius. Els resultats agregats sobredimensionen l'interès dels homes cap a la informació i contribueixen a l'estereotip que "a les dones no els interessa la política o l'actualitat o no en saben".</p>
<p>Lectura de diaris generalistes</p> <p>Desagrega els diaris en funció de si són generalistes o temàtics (bàsicament: esportius o econòmics) i, si escau, se seleccionen els primers</p>	<p>Permet identificar sense biaixos les persones que llegeixen els diaris per informar-se en sentit ampli i quotidianament. La desagregació per sexe/gènere oferirà una imatge més realista d'aquesta activitat cultural.</p>

Font: elaboració pròpia.

Els indicadors poden presentar-se en **sistemes**, conjunts integrats que permeten conceptualitzar i mesurar una determinada realitat complexa o multidimensional, com pot ser la igualtat (o desigualtat) de gènere. S'estructuren a partir d'un procés de dimensionalització en què es descomponen els conceptes generals (com ara la "desigualtat") en dimensions i subdimensions. Per cada dimensió s'identifica un factor o fenomen, que es representarà i es mesurarà amb indicadors. Esdevé fonamental un treball conceptual documentat i participat que ens ofereixi una idea coherent sobre quina és la nostra interpretació de la desigualtat gènere i com es descompon en unes o altres dimensions. Els sistemes d'indicadors poden concentrar-se en un sol indicador resum, l'índex, l'elaboració del qual pot ser força complexa per les dificultats en l'estandardització de les mesures (perquè es calculin amb els mateixos valors de referència); en la tria de la fórmula d'agregació i en la ponderació de cadascun dels indicadors. La selecció d'índex següent permet exemplificar la diversitat d'enfocaments i interessos.

- L' **Índex d'igualtat de gènere** (GEI, per les seves sigles en anglès) ajuda a controlar el progrés de la igualtat de gènere a tota la Unió Europea al llarg del temps. Posa l'accent en les bretxes de gènere i els nivells d'èxit en sis àrees bàsiques: treball, diners, coneixement, temps, poder i salut. Des del 2019, inclou la possibilitat d'analitzar altres eixos de desigualtat com la discapacitat, l'edat, el nivell d'estudis, el país de naixement i el tipus de família. (EIGE, 2021.)
- L' **Índex de desigualtat de gènere** (GII per les seves sigles en anglès), del PNUD, mesura els costos de la desigualtat per al desenvolupament humà a partir de: la salut reproductiva (incloent la mortalitat materna i els parts adolescents), l'empoderament (incloent la representació parlamentària, l'educació secundària) i l'estatus econòmic (incloent la participació en el mercat laboral).

(Programa de les Nacions Unides per al Desenvolupament, 2021.)

- **L'Índex de normes socials de gènere** (GSNI per les seves sigles en anglès), també del PNUD, se centra en els valors socials i els seus biaixos de gènere, no en les seves conseqüències. Així mateix, mesura creences socials sobre igualtat de gènere en quatre àmbits considerats clau: la política, l'educació, l'ocupació i la integritat física. Pretén monitorar la vigència de les opinions i creences que donen suport a la desigualtat de gènere en aquests àmbits. (Programa de les Nacions Unides per al Desenvolupament, 2021b.)
- Hi ha també alguns índexs que es focalitzen en àrees específiques. Per exemple, **l'Índex de gènere i medi ambient (EGI)**, creat per la Unió Internacional per a la Conservació de la Natura, avalua les condicions per a la igualtat de gènere i l'empoderament de les dones en l'àmbit ambiental. Pretén evidenciar la importància de la participació i lideratge de les dones en els processos mediambientals. (Unió Internacional per a la Conservació de la Natura, 2021.)
- A Catalunya podem destacar el **subíndex de gènere en l'Índex de desenvolupament local**, elaborat per la Diputació de Barcelona. Es focalitza en el desenvolupament econòmic i es compon de tres dimensions i indicadors seleccionats d'acord amb aquesta orientació. Tot i això, defuig de centrar-se exclusivament en l'àmbit laboral (que és el que disposa de més volum d'informació), que hauria resultat androcèntrica, considerant la importància econòmica del pes poblacional i també de la renda individual fora del mercat de treball, a més de la bretxa en l'ocupació. (Diputació de Barcelona, 2021.)

4.2.2 Recomanacions per al disseny d'indicadors de gènere interseccionals

Hi ha diversos passos que resulten clau en la introducció de la perspectiva de gènere quan es construeix un indicador, alguns dels quals ja hem explorat en el primer capítol fent referència al procés estadístic. Són aquests: la contextualització i generació d'un marc conceptual; la definició de les dimensions o el(s) fenomen(s)/factor(s) que cal mesurar; l'operacionalització, i la parametrització.

En la contextualització i conceptualització

Un sistema d'indicadors és una convenció que respon a una determinada concepció del món. "Triar «el que es vol mesurar» i definir quins són els «trets més característics d'una societat» no és un afer ni simple ni neutre. Depèn fonamentalment de l'orientació ideològica i de l'objectiu polític de qui l'elabora. I per això l'elecció i elaboració d'un sistema d'indicadors socials normalment està orientada per dos elements que no sempre es fan explícits. La intencionalitat política: què i per a què es vol mesurar, i l'enfocament teòric que sosté el sistema d'indicadors elegits per donar compte de la situació socioeconòmica." (Carrasco *et al.* 2006: 9). Donat que no hi ha un consens social sobre què abasta i com es produeix la desigualtat de gènere, aquesta desigualtat s'ha de definir de la manera més **argumentada, documentada i participativa possible**.

- Ens hem de definir respecte d'aquestes tres qüestions: De quins grups socials parlem? Únicament d'homes i dones o també de persones amb identitats de gènere no normatives? Com hi incorporem la interseccionalitat?
- Així mateix, hem de tenir en compte quins són els mecanismes que considerem més rellevants pel que fa a la generació de desigualtats. Per exemple, si pensem en

els mecanismes de jerarquització –com els associats a la divisió sexual del treball i la desvaloració del treball reproductiu i de cures–; els mecanismes de poder –com els que es donen en el marc de les relacions humanes associats al gènere o la racialització, els derivats d’ocupar posicions de poder polític o econòmic–; els mecanismes associats als processos d’exclusió i discriminació –com els generats per la invisibilització/exclusió de determinats col·lectius o la reproducció d’estereotips de gènere i racials–, i els associats a la violència simbòlica/estructural com a forma de control social, per exemple, la violència estructural que pateixen les persones racialitzades.

■ Finalment, cal pensar en quin seria un horitzó desitjable. Ja sigui conceptualment o més sovint mitjançant l’establiment d’un valor de referència sobre què entenem per una representació paritària o equitativa d’homes i dones.

Per exemple, com identifiquem el concepte d’igualtat entre homes i dones:

- Una distribució de 50% d’homes i 50% de dones.
- Un mínim d’un 40% de persones d’un sexe (tal com defineix el marc legal).
- Un mínim d’un 40% de dones.

L’orientació del nostre indicador es deriva de la manera com responem aquestes preguntes, i com entenem els conceptes clau que s’hi associen, la qual cosa ens permetrà definir les dimensions que el componen i les definicions operacionals implicades.

En la definició de les dimensions i/o el(s) fenomen(s)/factor(s) a mesurar

Aquesta tasca continua sent conceptual i substantiva; i, per tant, ha de comptar amb el coneixement especialitzat, la deliberació i la participació. Cal determinar quins factors hi són rellevants. A més a més, quan construïm un sistema d’indicadors, hem de vigilar que totes les dimensions rellevants del fenomen hi estiguin incloses, i que els factors inclosos siguin exhaustius, al mateix temps que independents entre si. En aquest sentit, podem fer-nos les preguntes següents:

- ✓ Hem tingut en compte tots els àmbits de la vida quotidiana?
- ✓ Hem tingut en compte tots els subjectes implicats, i les relacions de desigualtat, poder i subordinació que es donen de manera interseccional?
- ✓ Hem tingut en compte tots els mecanismes de desigualtat i dominació, com poden ser els recursos materials, els recursos immaterials, la càrrega de treball, els estereotips o les normes socials i la violència?
- ✓ Si parlem de polítiques públiques, hem tingut en compte tots els mecanismes possibles per contrarestar la desigualtat de gènere?

La PGI no és una llista tancada d’ítems; per això, aquests factors s’han de concretar per a cada context, triar els més rellevants i operacionalitzar-los específicament.

A l'Eina per a la introducció de la perspectiva de gènere en els projectes (Departament de Treball, Afers Socials i Famílies 2020) es recomana fer un diagnòstic de la situació de partida, que es podrà contrastar amb la situació a la qual ha arribat la població de referència un cop li hem adreçat una determinada actuació. Per fer aquesta diagnosi es proposa un conjunt d'àmbits que s'expressen en formes de matrius (activitats, recursos, poder, valors i normes) i que, conjuntament amb les preguntes guia, poden servir-nos per identificar o generar indicadors de gènere. Aquesta bona pràctica és millorable introduint de manera més sistemàtica la interseccionalitat a les matrius.

En l'operacionalització

Quan es determina la fórmula amb la qual mesurarem el fenomen escollit és molt important tenir present que aquesta fórmula porta implícita tries conceptuals sobre quins elements es compararan i quins en quedaran exclosos, quins són els valors que es consideraran, quina en serà la norma o referència, quin pes es donarà a cada valor, i, en conseqüència, quins aspectes de la realitat quedaran emfasitzats i quins perdran importància o fins i tot seran descartats de la mesura.

Exemple: èmfasi diversos sobre la desigualtat en fórmules equivalents des d'un punt de vista estadístic

La bretxa de gènere pot ser calculada com:

- *La diferència entre el valor que assumeix una variable per als homes i per a les dones, dividida pel valor dels homes i multiplicada per 100.* Es parteix de la idea que hi ha una desigualtat que ha de desaparèixer, i el resultat/situació ideal és que la bretxa sigui igual a 0. La seva formulació és, per exemple, "les dones ingressen el 25% menys que els homes".
- *El quocient (o sigui el resultat de la divisió) entre el valor que assumeix una variable per a les dones i per als homes multiplicat per 100.* Es posa l'èmfasi en la necessitat que les dones avancin en la seva posició, i el valor ideal que cal assolir és un 100%. En l'exemple anterior, el resultat es formula com "les dones ingressen el 75% del que ingressen els homes".

En tots dos casos els homes són el grup de referència i l'expectativa és la igualtat respecte a ells, però en el primer cas el privilegi masculí és l'element més emfasitzat.

Font: elaboració pròpia.

L'operacionalització quan la informació és qualitativa

La informació qualitativa és clau per captar la desigualtat de gènere, especialment l'avaluació d'una política pública, en què alguns dels aspectes, com ara el canvi en les actituds o pràctiques dels participants, la introducció de la PGI en cada actuació, o l'ús d'una comunicació inclusiva, no poden ser recomptats de forma directa.

En aquest cas, cal tenir present aquests moments:

- Cal explicitar una definició el més precisa possible dels continguts de gènere en els objectius estratègics i també operatius de la política i/o intervenció social, així com del plantejament metodològic.
- Cal concretar el que volem saber a través de preguntes clares i precises sobre la desigualtat de gènere i la seva interseccionalitat.
- Cal determinar un conjunt de possibles respostes, que sigui exhaustiu i sense coincidències entre les diferents opcions. Definim així les categories possibles de l'indicador, a les quals podem donar un valor numèric.
- Finalment, en el mateix procés, cal treballar de manera acurada la metodologia/protocol de la recollida de dades (present i futura) per garantir que totes les persones involucrades interpreten de la mateixa manera l'objectiu de l'indicador, les categories incloses i la manera de recollir la informació, i per no reproduir discriminacions o violències al moment de la recollida de les dades. Un bon disseny de criteris ètics és fonamental en aquest moment.

L'operacionalització quan la informació és quantitativa

En aquest moment és especialment clau vigilar els aspectes següents en relació amb la fórmula triada en la definició operacional per a la construcció de l'indicador:

- ✓ Porta implícit un horitzó desitjable? Aquest horitzó quina implicació té des del punt de vista feminista interseccional?
- ✓ Quin és el grup social de referència (implícit o explícit)? Té un efecte normalitzador?
- ✓ Compara grups socials molt dispars ignorant la desigualtat o diferències de partida?

Exemple: Operacionalització de dos indicadors

Concepte teòric: tolerància a les violències masclistes.

Factor o fenomen: *responsabilització de la violència masclista a les seves víctimes i desresponsabilització dels agressors.* Aquesta és una de les formes més esteses i significatives de negar la importància del problema social i del seu origen estructural relacionat amb les desigualtats de poder.

Font d'informació disponible: enquesta sobre valors socials (hipotètica).

Definició operacional: proporció de persones que estan d'acord amb l'afirmació que *hi ha casos de violència contra les dones o les persones LGBTI que són provocats per l'actitud d'aquestes persones.*

Fórmula: tant per cent sobre la població enquestada.

Concepte teòric: dret a la cura en situació de dependència.

Factor o fenomen: *cobertura dels serveis d'atenció a la dependència.* Cal incloure-hi només els serveis i no les prestacions.

Font d'informació disponible: informació registral sobre el desplegament del serveis a la dependència.

Definició operacional: proporció de persones en situació de dependència beneficiàries d'un o més dels serveis previstos (de prevenció, tele-assistència, SAD, centres de dia/nit, residències) per la [Llei 39/2006](#).

Fórmula: tant per cent sobre el total de persones acreditades en situació de dependència.



L'horitzó és l'absència de tolerància a la violència del conjunt de la població.

En tot el procés d'operacionalització el **grup social de referència** és el conjunt de la població, i no es modifica quan es passa del concepte a la fórmula. Per exemple: no acaben mesurant-se només els homes o bé només les dones. Tampoc es comparen els valors entre diferents col·lectius suposant que un dels col·lectius presenta valors normals o desitjables i l'altre (o altres) presenta valors que "cal normalitzar".



L'**horitzó desitjable** en el *concepte teòric* està expressat amb el terme "dret", fent referència per tant a l'accés universal a la cura de totes les persones quan es trobin en situació de dependència.

Aquest horitzó desitjable es tradueix, quan es delimita el *factor d'anàlisi*, en una cobertura del 100% de la població amb necessitats amb serveis de cura.

A més es limita la idea de la recepció de la cura com a dret a la proveïda amb serveis de les institucions públiques. L'objectiu des d'un punt de vista feminista és excloure les ajudes econòmiques que provoquen que les necessitats de cura es satisfacin o bé a través de la mercantilització en un mercat altament precaritzat o bé a través de la sobrecàrrega de treball gratuït de les dones en l'àmbit domèstic.

Font: elaboració pròpia a partir de Màrius Domínguez i Montse Simó (2003).

A continuació, mostrem alguns exemples de fórmules útils per elaborar indicadors de gènere:

Exemples de fórmules útils per construir indicadors de gènere

Indicador	Fórmula	Exemples (amb valors inventats)	Serveix per...	Observacions
Indicador de concentració	<p>Proporció de presència d'un atribut (1) dins d'un grup (a), p. ex. sexe/gènere.</p> <p>$(valor a1 / valor a) \times 100$</p>	<p><i>Un 65% de les estudiants universitàries cursen estudis en humanitats o ciències de la vida.</i></p> <p><i>En canvi, aquest percentatge en el cas dels nois és d'un 40%.</i></p>	Donar informació sobre el pes d'un determinat fenomen en un grup social.	Es pot utilitzar per comparar diversos grups (encara que siguin de dimensions molt diferents) observant la seva composició interna.
Indicador de distribució composició (% horitzontal)	<p>Proporció dels diferents grups socials en un atribut o fenomen</p> <p>$(valor a / valor a+b) \times 100$</p>	<p><i>Del total de persones que tenen carnet de biblioteca, 63% són dones i 47% són homes. El 50% són dones autòctones, el 13% són dones migrades, (el 40%, homes autòctons, i el 7, homes migrats).</i></p>	Aportar informació sobre el pes d'un grup social respecte als altres, amb relació al fenomen que volem conèixer.	No es té en compte que la població dels grups que es comparen pot ser diferent, fet que pot crear confusions i reforçar prejudicis. Quan s'aplica per comparar homes-dones des d'una òptica d'igualtat, se sol buscar una proporció de 50%-50%.
Diferència de gènere (resta)	<p>Diferència entre els valors d'una variable en dos grups socials (p. ex., dones i homes)</p> <p>$valor a - valor b$</p>	<p><i>"Hi ha 9 punts percentuals de diferència entre la taxa d'ocupació masculina i la femenina"</i></p>	<p>Relacionar els valors obtinguts per dos grups socials d'una manera senzilla.</p> <p>Com més s'apropi al 0, més igualtat hi haurà respecte de la variable analitzada.</p>	La diferència no està calculada de manera proporcional als valors als quals es refereix. Això pot esbiaixar la lectura de la seva importància. Només permet la comparació entre dos grups socials.
Bretxa de gènere (variació)	<p>Diferència entre el valor del grup A i el valor del grup B dividida pel valor del grup A i expressada com un percentatge.</p> <p>Usualment: $(valor dels homes - valor de les dones) / valor dels homes \times 100$.</p>	<p><i>Les dones ingressen un 25 menys que els homes.</i></p>	<p>Relacionar els valors obtinguts per dos grups socials, com ara homes i dones, prenent de referència el valor del primer grup.</p> <p>Com més s'apropi al 0%, més igualtat hi haurà respecte de la variable analitzada.</p>	Per evitar que surti un percentatge negatiu, cal posar sempre el valor més gran en el primer terme de la diferència. Els valors negatius no són comparables amb els positius. Solament permet la comparació de dos grups socials.

Increment (variació)	<p>Diferència entre el valor en el moment B i el valor en el moment A dividida pel valor al temps inicial A i expressada com un percentatge</p> <p><i>(valor dels final - valor inicial) / valor final) x 100</i></p>	<p><i>La taxa d'ocupació de les dones joves ha augmentat en un 0,5%.</i></p>	<p>Detectar el canvi d'una determinada situació (per exemple, una discriminació que pateixen dones o altres col·lectius minoritzats). Útil per avaluar l'efecte d'una política, d'una intervenció o canvi social (per exemple una crisi o una pandèmia) en una àrea o col·lectius específics.</p>	<p>Permet relacionar dos valors de manera relativa i es pot utilitzar no només per a comparar nombres absoluts sinó també percentatges. Les diferències entre el valor d'aquest indicador per grups socials ens poden mostrar que els canvis que s'han produït no són homogenis en la població.</p>
Indicador de feminització (raó)	<p>Quocient entre el valor de les dones i el valor dels homes, expressat com un percentatge.</p> <p>Usualment: <i>(valor de les dones/valor dels homes) x 100</i></p>	<p><i>Les dones ingressen un 75% del que ingressen els homes.</i></p>	<p>Relacionar els valors obtinguts per dones i homes pel que fa a una variable. Com més s'apropi al 100%, més igualtat hi haurà respecte a la variable analitzada.</p>	<p>Molt similar a la bretxa de gènere. Solament permet la comparació de dones i homes.</p>
Assoliment (estandardització a valors màxim i mínim de referència)	<p>Quocient de la diferència entre el valor d'una variable i el mínim, amb la diferència entre el màxim i el mínim.</p> <p><i>(Valor donat - valor mínim) / (valor màxim - valor mínim)</i></p>	<p><i>Els homes a Catalunya mostren una integració de 0,25 respecte al temps dedicat a treballs no remunerats.</i></p>	<p>Mostrar la situació d'un o diversos individus o grups en relació amb un valor que es considera desitjable (un màxim) i un indesitjable (un mínim).</p> <p>S'obtenen valors entre 0 i 1, i 1 indica la situació desitjable.</p>	<p>Aquesta estandardització no reflecteix cap quantitat directament observable a la realitat, sinó que permet una ordenació dels individus o grups que és, a més, sensible a les diferències relatives entre si. El valor considerat màxim i el valor considerat mínim es decideixen convencionalment.</p>

<p>Mitjana, mediana i la seva diferència</p>	<p>Mitjana: quocient entre la suma dels valors i el nombre d'individus</p> <p>$Valors a1 + a2 + a3... + an / n$</p> <p>Mediana: valor que deixa per baix la meitat dels valors d'una distribució</p>	<p><i>“La bretxa salarial de gènere segons la mitjana és d'un 35% mentre que la mediana és d'un 23%. Uns quants homes cobren més que la majoria, la qual cosa fa que el valor mitjà dels salaris masculins sigui particularment alt”</i></p>	<p>Conèixer la divergència interna en el grup social estudiat: com més coincideixen la mitjana i la mediana, més constants són les diferències entre els individus que el componen. La diferència entre ambdues mesures dins del grup d'homes o de dones indica que hi ha desigualtats internes que cal estudiar.</p>	<p>Pot permetre donar una sensibilitat interseccional a l'indicador estudiat per gènere, encara que no ens permet conèixer en quina mesura i entre quins col·lectius es produeix aquesta heterogeneïtat intragrups.</p>
<p>Percentils i la seva composició</p>	<p>S'ordenen els individus, del que té el valor més baix al que el té més alt. Aleshores es defineix un nombre de trams (4, 5, 10...) en què cadascun conté el mateix nombre d'individus. S'expressa el valor que correspon al darrer individu de cada tram.</p>	<p><i>Les dones d'origen immigrant s'acumulen en els decils 1 i 2 de renda, mentre que els homes autòctons són sobrerrepresentats en els decils 9 i 10.</i></p>	<p>Conèixer com es distribueix la població creant grups iguals i ordenats de menys a més en relació amb una variable establerta. Observar la composició social d'aquests grups permet conèixer si les poblacions estudiades es concentren més en determinats percentils, fet que evidencia la presència de desigualtat.</p>	<p>L'anàlisi de la composició per gènere i altres variables de cada percentil (quartil, quintil, decil, etc.) pot evidenciar situacions de desigualtat interseccional.</p>


Font: elaboració pròpia, amb la incorporació d'informació provinent de Mónica Dávila (2003) i Cristina Carrasco i Màrius Domínguez (2003).

En la parametrització

Finalment, és recomanable parametritzar els indicadors, és a dir, establir tots els descriptors de referència: el nom de l'indicador, la fórmula per calcular-lo, la font de verificació de dades per fer-ne l'estimació, l'organisme generador de dades, així com les indicacions necessàries per a la recollida, càlcul i interpretació dels indicadors i la construcció de matrius de seguiment i monitoratge (Alfama i Cruells, 2012). A les fitxes descriptives s'hi solen incloure: el nom de l'indicador, el seu vincle amb un sistema d'indicadors establert, la fórmula, la font de verificació de les dades per al seu càlcul i l'organisme generador de les dades. En relació amb això, convé fer els apunts següents:

- La parametrització és especialment important en els indicadors d'avaluació, ja que garanteix que la recollida de les dades es faci de la mateixa manera, i també en clarifica la interpretació.
- La parametrització pot ser una oportunitat per introduir consideracions sobre la interpretació específica de gènere que emmarca l'indicador.
- També permet recomanar desagregacions que en copsin la interseccionalitat, si és que l'indicador no incorpora aquesta perspectiva en si mateix.

Exemple: Fitxa de parametrització amb perspectiva de gènere

Ind.2	Proporció de dones que no tenen problemes d'autoacceptació del seu aspecte físic	Factor clau 2.1.1 Auto percepció		
				
Fórmula: (Nombre de dones que no presenten problemes d'autoacceptació del seu aspecte físic / Total de dones enquestades)*100		Unitats Proporció	Rang 0-100	Tendència Descendent
Font de verificació Enquesta de salut		Organisme Departament de Sanitat i Consum		
Consideracions				
<p>Es proposa incloure una nova pregunta a l'Enquesta de salut del Departament de Sanitat i Consum per obtenir informació que permeti estimar l'indicador. A l'enquesta IKUSKERAK n. 1 (2007) sobre diferències d'opinió entre dones i homes de la Comunitat Autònoma del País Basc del Gabinet de Prospecció Sociològica del Govern Basc s'hi incorporen preguntes similars relatives a la sexualitat i a l'aspecte físic que poden repetir-se per valorar-ne l'evolució.</p> <p>Resulta d'interès captar les diferències entre dones desagregant la informació en funció de l'edat, el nivell d'estudis, la nacionalitat i la renda. D'altra banda, el lloc de residència pot determinar l'autopercepció de les dones pel context social, cultural i econòmic del lloc de residència, així com per la incidència territorial derivada de la presència de factors de pressió que enforteixen els estereotips de gènere (p. e., marques de moda, centres d'estètica, anuncis al carrer, etc.). Per aquest motiu, es considera que l'indicador és d'interès per analitzar diferències territorials internes a la comunitat autònoma del País Basc (entre barris de les mateixes ciutats, àmbit urbà-rural, entre comarques, municipis, diputacions...).</p>				

Llegenda de símbols de les fitxes de parametrització:



Rellevant per a l'anàlisi de la igualtat interna entre les dones.



Rellevant per a l'anàlisi de la desigualtat en clau de bretxa entre dones i homes.



Útil per a l'anàlisi de possibles desigualtats territorials.



Indicador nou o reformulat.

Font: Eva Alfama i Marta Cruells (2012).

5. Disseminant i difractant

Aquest apartat té per objectiu presentar diverses estratègies al voltant de com explotar, disseminar i difractar les dades i els resultats obtinguts mitjançant procediments estadístics per tal que siguin útils als processos de canvi i millora social des de la perspectiva de gènere i interseccional. Per fer-ho, treballarem des de dues perspectives entrelaçades: la disseminació i la difracció.

La *disseminació/difusió* fa referència als processos mitjançant els quals comuniquem les nostres dades i troballes a fi que siguin rellevants socialment. En l'Horizon Europe de la Comissió Europea es remarca la importància de les estratègies de disseminació dels resultats d'una recerca per fer-los públics, gratuïts i reutilitzables al conjunt de la societat.

La *difracció*, en canvi, és un concepte que prové de l'epistemologia feminista (Haraway, 2004) i que fa referència a la capacitat de mapar (i potenciar) les interferències entre diferents subjectes que participen en els processos de generació de coneixement, i facilita així la participació de diferents col·lectius. Si la disseminació se centra més en la comunicació de resultats, la difracció ens convida a anar més enllà d'obtenir-ne una fotografia estàtica. En aquest sentit, la transparència respecte a com es genera el coneixement esdevé un pas fonamental per afavorir que els resultats puguin ser entesos de manera contextual. D'altra banda, per difractar hem d'utilitzar múltiples vies per representar i comunicar els resultats dels nostres treballs perquè diversos ens públics hi accedeixin i puguin utilitzar-los diferentment, i així tornar a difractar-los d'acord amb els seus interessos. Per aquest motiu, hem volgut anomenar aquest apartat "**Disseminant i difractant**", ja que volem fixar-nos tant en les estratègies de comunicar les dades i les informacions com en la seva capacitat per ser reutilitzades en relació amb els principis d'equitat, justícia de gènere i no-discriminació.

5.1 Com donem sentit a les nostres dades

Al llarg d'aquesta guia hem vist com els mètodes i les tècniques de producció de dades estadístiques no són neutrals, i que una selecció inadequada d'aquestes dades pot contribuir a reforçar les relacions de desigualtat i de discriminació existents a la nostra societat. Ara bé, aquests biaixos són presents també al moment de disseminar les dades estadístiques,¹⁰ més encara quan vivim en una societat del coneixement, en què les dades i la informació són un dels principals recursos de poder i poden esdevenir un factor de desigualtat.

10. Tal com assenyala Tània Verge (2019) a la bretxa de dades de gènere fruit de la manca d'estadístiques desagregades pel sexe, cal afegir la "bretxa de coneixement de gènere", que és el resultat de l'atenció insuficient per part de les estadístiques oficials a les desigualtats de gènere en la vida privada. I al fet que aquestes dades sovint es trobin disperses i no es posin en relació amb les desigualtats que expressen.

El nostre objectiu en aquesta fase del procés estadístic és transformar les dades en informació rellevant. No obstant això, aquesta transformació no és lineal ni està exempta de possibles biaixos. Per evitar-los, en aquesta guia us proposem una estratègia per a la presentació i construcció d'evidències metodològicament rigorosa, però alhora reflexiva, crítica i feminista, que concep la disseminació i la difracció com una oportunitat per estimular la deliberació social entre els diversos col·lectius implicats, amb la finalitat d'impulsar la coproducció de polítiques públiques mitjançant la participació ciutadana inclusiva.

1. La **transparència de la dada**, és a dir, el fet de creure que quan comuniquem una dada, aquesta "parla" per si mateixa, emmascarant els biaixos que s'hagin pogut cometre en la seva producció. Per aquest motiu, quan comuniquem les dades, cal explicar com han estat construïdes, quines limitacions hem detectat i incloure sempre les metadades (que aporten informació rellevant per a la seva comprensió i explotació). Un exemple el trobem en com es comuniquen les estadístiques de femicidis sense detallar el procediment emprat

per calcular-los, la qual cosa pot dificultar-ne la comparació entre països, ja que aquesta categoria varia d'acord amb cada marc normatiu estatal,

Femicidio.net és un projecte nascut l'any 2010, impulsat per l'entitat La Sur, que té com a objectiu recollir i generar dades sobre la realitat del femicidi a l'Estat espanyol. El projecte parteix d'una definició més àmplia que la inclou l'estadística estatal¹¹, en incloure altres femicidis que es donen fora de la relació de parella, com les dones assassinades pels fills i familiars, les que ho han estat en un context de violència o d'agressions sexuals, o els femicidis patits per les treballadores sexuals en l'exercici del seu treball. Entre les bones pràctiques que hem pogut identificar en aquest portal en destaquem l'acompanyament d'informació qualitativa, que ens permet entendre la història que hi ha darrere cada femicidi, la seva geolocalització en un mapa interactiu i la generació d'equips de formació. Tanmateix, tot i valorar positivament el treball fet de recopilació i difusió, considerem que aquests portals temàtics haurien de centrar-se en el seu àmbit d'aplicació, i que el fet de barrejar informació referent a femicidis amb altres qüestions, com la reproducció de notícies i manifestos contraris a la regularització del treball sexual, pot generar confusió com a conseqüència de la subjectivitat de les mateixes dades i el seu ús per sustentar i justificar certs discursos intencionats i antidrets (en aquest cas contra les treballadores sexuals), menystenint l'impacte d'altres factors de desigualtat com la llei d'estrangeria, la quota laboral trans o la feminització de la pobresa.

Un altra experiència interessant a l'hora de visibilitzar les violències masclistes és **Datos contra el ruido**, plataforma que recull la informació que publiquen el sistema judicial i la policia sobre les violències masclistes i que permet visualitzar gràficament aquesta informació.

2. La **priorització del valor numèric** enfront d'altres formes de coneixement, com ara el que s'ha generat a partir de les experiències dels mateixos col·lectius i comunitats. Sovint quan publiquem una dada, donem només el valor de l'indicador i la seva evolució temporal, sense tenir en compte que tota dada hi té darrere una història i un context que li donen sentit. La reconstrucció d'aquest context ha de fer-se tenint en compte els diferents sabers i coneixements implicats. Si presentem la dada de manera aïllada, només explicarem una part de la realitat.

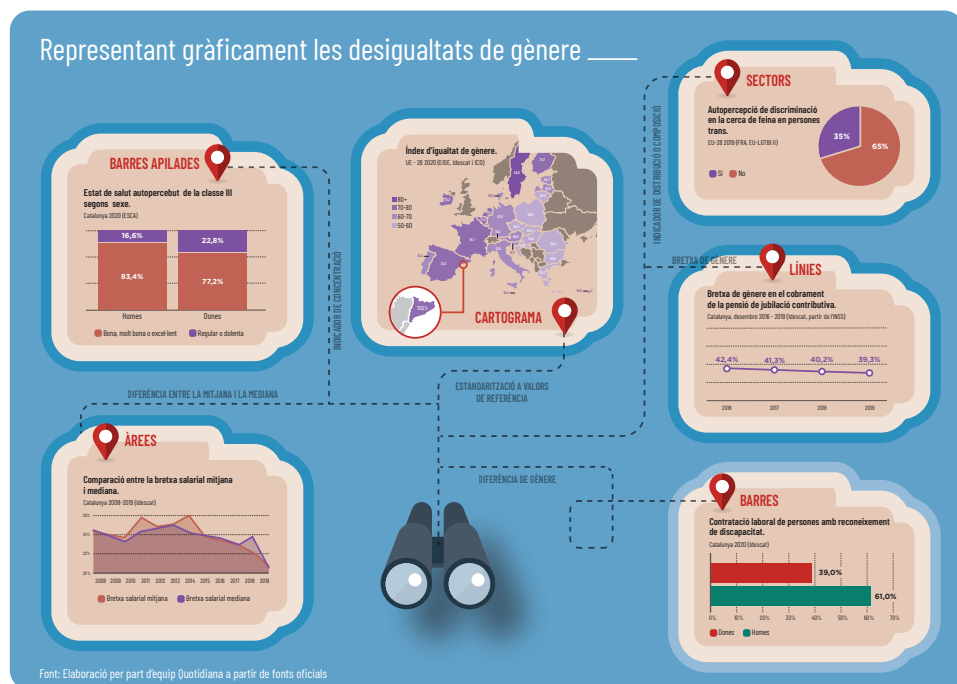
Per exemple, si ens centrem en el descens de la taxa d'atur femení, no sabem si és conseqüència d'un creixement de l'ocupació de les dones o d'una reducció de la població activa femenina (efecte composició); tampoc sabem si el descens està associat a un increment de la temporalitat o precarietat de les treballadores, ni si afecta més algun grup específic de dones, com ara les autòctones o les d'origen migrant. En aquest sentit, la producció d'altres indicadors i el seu contrast pot ser-nos útil, però sempre caldrà, a més a més, ubicar la dada en un context més ampli (aproximació holística) en què és generada incorporant informació qualitativa (pluralisme metodològic) que li doni sentit més enllà del seu valor numèric. A fi d'obtenir un quadre més complet de la problemàtica que volem conèixer, pot resultar d'interès emprar recursos visuals que ens permeten explicar la història que hi ha darrere la dada, com les infografies, les geolocalitzacions (ubicar espacialment la dada) o els pictogrames.

L'Observatori Quotidiana és un projecte impulsat per la cooperativa Quotidiana que té com a objectiu presentar els diferents indicadors i dades disponibles sobre les condicions de vida a Catalunya des d'una perspectiva de gènere, mitjançant infografies i recursos visuals acompanyats d'un text que ens permeten contextualitzar la informació representada. El material està disponible en llicències lliures, fet que en permet la reutilització per part de les administracions públiques, centres d'ensenyament, entitats i moviments ciutadans.

11. A Catalunya des de l'any 2018, seguint la definició de violència masclista elaborada per la **Llei 5/2008**, del 24 d'abril, del dret de les dones a eradicar la violència masclista, l'Institut Català de les Dones considera també els femicidis perpetuats en l'àmbit familiar, laboral i en l'àmbit social o comunitari. Per a més informació, podeu consultar [l'enllaç següent](#).

3. La **naturalització de les categories**. Quan classifiquem la informació utilitzem irremediablement categories, que són construccions socials. Tal com hem mencionat en els capítols anteriors, la manera com construïm i anomenem aquestes categories (sexe, gènere, models familiars, relacions de parentiu...) té un efecte sobre la realitat que descrivim, i un ús acrític pot contribuir a reforçar els binarismes de gènere i altres jerarquies socials. Si bé no podem deslliurar-nos de les categories per pensar la realitat, podem problematitzar-les i ser conscients dels seus efectes socials a l'hora d'emprar-les en les nostres estratègies de disseminació.

Un exemple el trobem en les **estadístiques oficials de pobresa** que prenen com a unitat d'anàlisi **la llar** considerant que la renda es reparteix equitativament entre els seus components, sense tenir en compte les relacions d'asimetria que tenen lloc a la llar en relació amb la distribució dels usos del temps i l'autonomia financera (vegeu la taula d'indicadors cecs al gènere del capítol "Anàlitzant"). D'aquesta manera, la llar esdevé la unitat de càmput oficial, que s'assimila al model de família nuclear, fet que invisibilitza les diferències de poder entre les persones que la componen, així com la pluralització de formes de convivència habitacional. Per aquest motiu, Valls i Belzunegui (2017) advoquen per dissenyar una proposta metodològica alternativa basada en el supòsit d'autonomia, a partir de la qual es determina el risc de pobresa dels individus a partir dels ingressos generats per si mateixos i considerant-los una llar unipersonal.



Les representacions gràfiques poden ser eines molts potents per a visibilitzar les desigualtats i comunicar més eficaçment les nostres anàlisis. A més a més, el fet d'optar per una o altra representació, ens permet posar el focus en determinades dimensions i diferències que d'altra manera podrien quedar invisibilitzades o atenuades

5.2 Com dissemitem les nostres dades

L'elaboració d'un projecte d'estadística pública ha d'incloure sempre l'estratègia comunicativa que seguirà en funció del públic al qual s'adreça. Aquí, quan parlem de comunicació, no ens referim només a la nota de premsa i a l'acte públic de presentació de resultats, ni tampoc a un simple abocament de dades al web, sinó a la planificació dels diferents processos que hem de posar en marxa a fi de comunicar els nostres resultats.

Per començar, cal distingir quatre públics potencials:

El **personal expert en la producció de dades estadístiques** (de l'Administració, recercadores i analistes, periodistes de dades...). El seu interès és poder analitzar les dades produïdes i operar-hi, de manera que han de ser directament accessibles, operables, consistents i de qualitat.

El **personal encarregat de la presa de decisions** (càrrecs polítics, quadres gerencials, alta direcció...) que requereix dades que siguin útils per identificar problemes públics i prendre decisions, així com per monitorar i avaluar les accions empreses. Aquestes dades han de ser accessibles, rellevants i operables.

El **personal prescriptor** (periodistes, docents, formadores, etc.) que difon o interpreta les dades per al conjunt de la societat. Demana dades que siguin traduïbles a informació rellevant i exigirà que siguin accessibles, rellevants, clares i confiabls.

Els **moviments socials**, les entitats feministes i les xarxes crítiques que treballen per a la transformació social, que utilitzen les dades per enfocar determinats problemes públics (violències masclistes, pobresa femenina, etc.), detectar focus de desigualtat i exigir o produir solucions de justícia de gènere i social. Demanen dades accessibles, reutilitzables i útils per impulsar processos de canvi social.

El **públic general**, que utilitza la informació produïda per les administracions públiques i el personal prescriptor per formar-se una opinió entorn dels problemes públics i de l'acció de govern, conèixer i exigir la rendició de comptes de l'actuació dels poders públics. Demana que les dades siguin rellevants, creïbles i comprensibles.

A la taula següent s'inclouen alguns dels recursos de disseminació que podem emprar.

Taula 5: Recursos per oferir i recomanacions procedimentals per incorporar la PGI en la disseminació

	Recursos per incorporar la PGI	Recomanacions procedimentals
Personal expert	<p>Creació i publicació de conjunts de dades (datasets) desagregades per variables de gènere i interseccionals i geolocalitzacions.</p> <p>Distribució de les APIs (<i>application programme interface</i>)¹² a fi de poder accedir als catàlegs.</p> <p>Notes metodològiques que informin dels biaixos de gènere.</p>	<p>Documentar i explicitar de quina manera s'ha realitzat el procés de producció de dades (per permetre la identificació de biaixos eventuais).</p> <p>Generació d'indicadors i índexs sintètics que donin compte de les relacions de desigualtat i altres formes de discriminació.</p> <p>Generació de trobades d'intercanvi de contrast amb personal expert en PGI.</p>
Decisors/ores	<p>Informes, taules i gràfics que donin compte de la PGI.</p> <p>Informes d'impacte de gènere d'acord amb la Llei 17/2015.</p>	<p>Enfocament a la construcció del problema des de la PGI.</p> <p>Accés a indicadors i índexs sintètics sensibles al gènere i altres formes de discriminació.</p>
Prescriptors/ores	<p>Taules i gràfics que donin compte dels eixos de desigualtat i discriminació.</p> <p>Notes de premsa amb PGI.</p> <p>Monografies sobre temàtiques específiques PGI.</p> <p>Infografies amb PGI.</p>	<p>Contextualització de les dades des de la PGI.</p> <p>Acompanyament de recursos gràfics (taules i infografies) que permetin donar compte de les relacions de desigualtat i altres formes de discriminació.</p>
Moviments socials i feministes	<p>Monografies i guies específiques sobre temàtiques rellevants (PGI).</p> <p>Sessions temàtiques de contrast.</p> <p>Hackathons, <i>datathons</i>, <i>datalabs</i>, <i>citylabs</i>, <i>medialabs</i>.¹³</p>	<p>Incloure i fer partícips els moviments socials i les entitats feministes en els debats al voltant de la producció, interpretació i difusió de les dades estadístiques.</p> <p>Promoure iniciatives orientades a la coproducció i reutilització de les dades obertes per generar coneixement d'acord amb la PGI.</p>
Públic general	<p>Guies específiques.</p> <p>Portals monogràfics als webs que inclouen l'opció de visualitzacions que permetin creuar pels diferents eixos de desigualtat.</p> <p>Infografies i representacions gràfiques.</p>	<p>Sensibilitzar la ciutadania i fer-la partícip dels problemes públics des de la PGI.</p> <p>Combatre la desinformació i les notícies falses (<i>fake news</i>) al voltant de les qüestions vinculades a la PGI.</p>

12. Conjunt de rutines que utilitza una aplicació per demanar i executar determinats serveis realitzats per un sistema operatiu (*Vocabulari de les xarxes socials*, Termcat).

13. Els hackathons són trobades, a vegades massives, de persones que disposen de coneixement expert (p. ex. en programació) per cercar respostes o solucions a diferents problemes o reptes. Els datathons són l'equivalent als hackathons en l'àmbit de l'anàlisi de dades. En canvi, els datalabs, citylabs i medialabs són espais i laboratoris ciutadans d'innovació social i tecnològica on es duen a terme tallers de formació i producció, seminaris, etc. Un exemple d'aquests espais és el Canòdrom. Ateneu d'Innovació Digital i Democràtica.

Així mateix, i a efectes generals en la producció d'informes i material de disseminació, es proposa:

- Facilitar l'accés a les dades en format reutilitzable com a dades obertes d'acord amb l'article 16 de la **Llei 19/2014, del 29 de desembre, de transparència, accés a la informació pública i bon govern**.
- Presentar les dades al web desagregades, geolocalitzades i amb possibilitat de descarregar-les i d'establir creuaments pels diferents eixos de desigualtat a través de les eines d'anàlisi i visualització en línia.

- Incloure els conjunts de dades al [Portal de dades obertes](#) de la Generalitat.
- Utilitzar un llenguatge no sexista i no discriminant.
- Redactar en un estil clar, planer i comprensible per al conjunt de la població per tal que segueixi quan sigui possible les directrius per a materials de lectura fàcil, així com les directrius europees, en especial les persones amb dificultats lectores.
- Adoptar criteris d'accessibilitat en la fase de disseny a fi que els documents siguin més accessibles i s'evitin d'aquesta manera els errors més comuns.
- Incloure taules i gràfics adequats que captin i visibilitzin clarament les desigualtats de gènere i altres eixos de discriminació, tal com hem mostrat a la infografia "Representant gràficament les desigualtats de gènere".
- Publicar informes anuals a fi de recopilar els principals indicadors i infografies que mostrin la desigualtat de gènere interseccionals.
- Crear portals temàtics i elaborar monografies estadístiques que abordin problemes rellevants per a la PGI (violències masclistes, treball de cures, LGTIBQ+-fòbia, diversitat funcional, etc.) i presentin les dades actualitzades i contextualitzades.
- Crear un banc de recursos visuals i infografies sobre temàtiques vinculades al gènere i la interseccionalitat per departament i nivell d'administració amb llicències lliures que en permetin la reutilització.
- Incorporar per defecte als portals web, informes, notes de premsa de les estadístiques socials d'un apartat referit a les implicacions sobre el gènere i altres eixos de discriminació.
- Elaborar glossaris i kits formatius per a un tractament millor de les dades amb perspectiva de gènere i interseccional.

5.3 Un canvi de paradigma en la disseminació/difracció de les dades

En aquests darrers anys vivim un moment de canvi de paradigma amb la incorporació de models de dades massives (*big data*)¹⁴ i d'intel·ligència artificial en les administracions públiques, a fi de millorar els processos de presa de decisions. Aquestes, ben utilitzades, tenen un potencial molt important per promoure una anàlisi més matisada interseccional de la realitat, tal com evidencia UN Women (2018).

Tanmateix, s'ha demostrat que els algorismes¹⁵ de dades massives i d'intel·ligència artificial (IA) poden acabar reforçant biaixos sexistes i discriminatoris. Per exemple, hi ha mecanismes de reconeixement facial que no identifiquen les dones racialitzades, algorismes d'aprenentatge automàtic (*machine learning*)¹⁶ que acaben discriminant minories ètniques i les persones més desfavorides de l'accés a determinades prestacions o posicions. De fet, quan els nostres càlculs utilitzen dades secundàries que, per tant, poden ja estar esbiaixades en la seva producció (per exemple, sèries històriques de dades de criminalitat), el que fem en molts casos és amplificar el biaix. Per aquest motiu, cal incorporar una mirada feminista i interseccional a la ciència de les dades.

En aquest sentit, diverses administracions públiques impulsen mesures ètiques per al desenvolupament d'algorismes en IA a fi d'incrementar el control democràtic, assegurar-ne la transparència i auditabilitat i aclarir el règim de responsabilitats enfront dels possibles danys i perjudicis que les solucions basades en IA puguin ocasionar. En la mateixa direcció, cal destacar l'aparició d'iniciatives ciutadanes, com l'Algorithmic Justice League, orientades a repensar l'ús dels algorismes a fi que no generin noves formes de discriminació i a afavorir una IA (intel·ligència artificial) equitativa, auditable i ètica.

14. Conjunt de dades que pel seu volum, la seva naturalesa i la velocitat a què han de ser processades ultrapassen la capacitat dels sistemes informàtics habituals ([Vocabulari de xarxes socials](#), Termcat).

15. Conjunt finit d'instruccions que serveixen per executar una tasca o resoldre un problema. Un exemple d'algorisme és una recepta de cuina. En l'àmbit de les dades massives, aquests algorismes són emprats per a la recerca de patrons i relacions entre les dades.

16. Procés del camp de la intel·ligència artificial dedicat a l'anàlisi, el disseny i el desenvolupament d'algorismes i tècniques que permeten que les màquines evolucionin, millorant el seu comportament a partir de l'estudi d'observacions o de les experiències pròpies ([Cerca-term](#), Termcat).

Així mateix, aquest canvi ha suposat una nova manera de relacionar-nos amb les dades amb l'impuls de les dades obertes (*open data*), mitjançant les quals les administracions públiques exposen la informació generada o custodiada al domini públic, i en permeten el lliure accés i reutilització. Tanmateix, un ús acrític d'aquest model pot acabar beneficiant les grans empreses, que són les que sovint disposen del màxim nombre de recursos per al processament de les dades obertes. És en aquest sentit que cal establir mesures que permetin salvaguardar un ús responsable i ètic i no discriminatori de les dades, de manera que serveixin per enfortir el bé comú i alhora impulsar espais de foment de la intel·ligència col·lectiva per establir sinergies entre una ciutadania cada vegada més experta en l'ús de les noves tecnologies i l'adreçament dels problemes públics i les administracions. Tal com assenyala l'**informe de Lliquen Data Lab**, "l'objectiu de les dades obertes no ha de ser només la recopilació i publicació de la informació, sinó el compromís que aquestes dades s'utilitzaran de forma responsable i activa per eliminar barreres i per garantir un millor accés a les dones a les oportunitats i serveis" (Delatte, 2019:8). Exemples d'aquests espais d'impuls a la intel·ligència col·lectiva són:

- Els laboratoris d'innovació ciutadana com el **Data + Feminism Lab**, allotjat al Department of Urban Studies and Planning del Massachusetts Institute of Technology.
- Els hackatons, espais de trobada entre programadors i analistes de dades amb la finalitat d'aportar col·lectivament solucions als problemes plantejats, com el Dades per Dones, hackató organitzat per l'Ajuntament de Barcelona (2018).
- La iniciativa **GenderDataLab**, un repositori obert i col·laboratiu que conté conjunts de dades orientats a visibilitzar la inequitat de gènere.
- Les trobades **R-ladies**, que pretenen donar suport als entusiastes de R de gènere minoritari per assolir el seu potencial de programació, mitjançant la construcció d'una xarxa global col·laborativa de líders, mentores, aprenents i desenvolupadores de R per facilitar el progrés individual i col·lectiu a tot el món.

Ara us toca a vosaltres!

Som conscients que el material que teniu a les mans en alguns casos us pot generar més preguntes que respostes. Hem intentat donar-vos algunes recomanacions, però tal com hem anat explicant en la guia, considerem que la PGI no pot aplicar-se com una recepta estàndard, sinó que requereix una voluntat de qüestionar contínuament les nostres eleccions per millorar-les. Així que, d'alguna manera, considerem haver assolit el nostre objectiu si hem contribuït a generar dubtes en les persones que han llegit aquest material amb interès per a la temàtica. Segons la nostra opinió, massa sovint els treballs com els nostres acaben amb llistes de control, donant la impressió que per identificar una bona estadística amb PGI és suficient complir determinades indicacions o fórmules. D'aquesta manera, el context, la finalitat i les particularitats dels grups participants queden homogeneïtzades darrere d'una nova sèrie de mandats que, en lloc de facilitar una anàlisi interseccional, defineixen noves normalitzacions. De part nostra, per defugir aquesta tendència (d'altra banda molt patriarcal de comunicar el que és correcte i el que no) sense, però per deixar-vos amb més eines reflexives, us oferim una sèrie de preguntes que, si voleu, us podeu fer per analitzar els punts forts i dèbils del vostre treball d'introducció de les perspectives PGI a les estadístiques.

1. Quin són els motius que m'empenyen a dissenyar una recollida de dades (o alternativament a llegir dades ja produïdes) amb perspectiva PGI?
2. Com entenc la perspectiva PGI?
3. Quin sentit assumeixen i com operen les relacions de poder generitzades (associades a les dinàmiques de gènere)?
4. Conec les indicacions legals més recents d'àmbit autonòmic, estatal i europeu amb relació a la introducció de la PGI en les estadístiques?
5. En el meu entorn tinc persones més expertes que jo en PGI amb les quals puc consultar dubtes o discutir propostes?
6. Tinc l'opció de contactar amb col·lectius minoritzats (o de llegir recomanacions dissenyades per aquests col·lectius) perquè em donin la seva opinió respecte a les decisions que prengui?
7. Quins són els privilegis que tinc i com poden influir en la meua mirada de la realitat?
8. De quina manera la meua forma d'entendre la realitat pot haver produït biaixos en algunes fases del procés d'elaboració estadística?
9. A qui serà útil aquesta enquesta i com poden afectar els resultats a grups socials ja vulnerabilitats?
10. En el moment de definir els objectius, he tingut en compte les necessitats i els desitjos de les poblacions implicades?; quines relacions causa-efecte assumim i reforcem en focalitzar-los d'aquesta manera?; a qui (re)coneixem o traïem agència amb la seva formulació?; busquem esbrinar-hi possibles diferències interseccionals?; som sensibles a detectar relacions de poder?; s'hi inclouen les anàlisis dels processos, o solament les dels resultats?
11. De quina manera he considerat el context de coproducció de les dades per definir les preguntes i les possibles respostes?

12. He utilitzat en tot moment un llenguatge inclusiu i terminologia que no tendeix a reproduir discriminacions (preferentment terminologies per les quals aposten els mateixos col·lectius)?
13. La formulació de les preguntes no qüestiona els subjectes o la seva manera d'operar?
14. He fet una reflexió crítica amb un enfocament de gènere i interseccional sobre les definicions dels fenòmens socials que utilitzo?
15. He contrastat amb persones expertes i entitats quines variables hauríem d'introduir en les estadístiques per poder visibilitzar les principals desigualtats de gènere i interseccionals en l'àmbit en què treballem?
16. He consultat la manera en què es recullen aquestes variables clau en altres fonts estadístiques, i, específicament, en les sensibles al gènere?
17. He fet una lectura crítica de les categories de resposta considerades, assegurant-nos que recullin l'experiència de les dones i altres col·lectius no hegemònics?
18. He reflexionat sobre si el tipus de mostreig utilitzat no és esbiaixat?
19. He evitat dirigir preguntes solament a un segment concret de la població responsabilitzant-lo d'alguna experiència social o reproduint estereotips? He pensat en les repercussions o en la influència que el moment en què s'implementa l'operació estadística i la seva periodicitat té en les dades?
20. Abans de dissenyar indicadors de gènere i/o decidir d'acord amb quines variables cal disgregar les dades, he comprovat amb les persones interessades i/o expertes quines són les diferències i desigualtats de gènere i interseccionals que s'han de tenir en compte?
21. He vetllat perquè la tria dels aspectes més tècnics relacionats amb els indicadors (les fórmules i paràmetres implícits o explícits) no siguin sexistes, androcèntrics o continguin altres biaixos?
22. A l'hora de fer les anàlisis he identificat els àmbits i fenòmens més rellevants en relació amb la desigualtat de gènere interseccional en l'àmbit estudiat, per donar-hi visibilitat?
23. M'he preguntat de quina manera les relacions sexoafectives, l'àmbit domèstic, els treballs de cura i estereotips cisheterosexistes, classistes capacitistes, etc., influeixen en la situació estudiada?
24. Intentem evitar que hi hagi col·lectius que sistemàticament desapareixen de la nostra anàlisi pel fet de ser "massa petits" o "massa complicats d'analitzar" i reflexionar sobre com abordar la problemàtica?
25. Els resultats de les estadístiques són presentats desagregats per als diferents eixos de desigualtat ?
26. Les dades distribuïdes afavoreixen l'encreuament de variables interseccionals?
27. En la difusió hem inclòs indicadors sensibles al gènere de manera interseccional que donen compte de les desigualtats?

28. En la difusió hem inclòs indicadors sensibles al gènere de manera interseccional que donen compte de les desigualtats?
29. Les notes i els apartats metodològics informen dels possibles biaixos (androcèntrics) que hi ha hagut en el procés de recollida i producció de dades estadístiques?
30. L'estratègia comunicativa que hem establert té en compte els diferents públics (expertes, personal de l'administració, públic general)?
31. Incloem infografies i altres materials que faciliten la comunicació de les dades i la representació social de les desigualtats entre diferents grups socials?
32. Incorporem glossaris explicatius en els informes a fi de clarificar-ne l'ús dels conceptes?
33. He fet públics de manera integral els informes finals encarregats, les dades, el processament de mostreig i tots els elements del procés de coproducció de les dades?
34. Fins a quin punt he treballat per convertir les dones i altres col·lectius afectats per la desigualtat en protagonistes dels processos de detecció, anàlisi i interpretació dels factors de desigualtat i de la coproducció de polítiques efectives i interseccionals per a la defensa dels seus drets?

Glossari

Adultocentrisme

Tendència a considerar les coses des del punt de vista, suposadament raonable i lògic, dels adults ([Diccionari de sociologia](#), Termcat).

Androcentrisme

Visió que situa l'home en el centre de totes les coses. L'androcentrisme implica que el que és bo per als homes és bo per a la humanitat. És una visió discriminatòria cap a les dones i persones trans, perquè les relega a un segon ordre i sempre supeditades ([Glossari de Dones i Feminismes](#), Ajuntament de Barcelona).

Biaix estadístic de gènere

Efecte que treu representativitat als resultats estadístics perquè els tergiversa sistemàticament a causa d'accions o idees prejudicials basades en percepcions basades en el gènere i segons les quals les dones no són iguals als homes ([Thesaurus](#), EIGE).

Binarisme

Model que estableix dos únics gèneres: el masculí i el femení, i els atribueix a dos únics possibles sexes: el sexe femení va unit al gènere dona, i el masculí, al gènere home. Aquest sistema exclou les persones amb identitats i/o expressions de gènere diverses, i les persones amb cossos no normatius segons el model, com les persones intersex ([Glossari LGTBI](#), Ajuntament de Barcelona).

Capacitisme

El terme "capacitisme" (*ableism*) denota, en general, una actitud o un discurs que devalua la discapacitat (*disability*), davant de la valoració positiva de la integritat corporal (*able-bodiedness*), la qual és equiparada a una suposada condició essencial humana de normalitat [...] El favoritisme envers unes capacitats essencials, per sobre d'altres, s'ha emprat per justificar les jerarquies de drets i la discriminació cap a grups socials diferents de les persones amb discapacitat (Toboso Martín, Mario, 2017).

Cisgènere

Persona amb una identitat de gènere que es correspon amb l'assignada socialment en néixer a partir del seu sexe (Coll-Planas, 2013).

Cisheteropatriarcat

Un sistema de poder basat en la supremacia i la dominació dels homes cisgèneres heterossexuals per mitjà de l'explotació i l'opressió de les dones i la comunitat LGBTQIA+. Inclou també la discriminació opressiva, com ara les queerfòbies: homofòbia, transfòbia, bifòbia, binarisme, etc. ([Stellenbosch University](#), s/d).

Classe social

Grup social que basa les oportunitats i els privilegis en el rol o la posició que ocupa en el procés de producció i que és caracteritzat per uns interessos comuns ([Diccionari de sociologia](#), Termcat).

Coneixement situat

La idea que tot acte de producció de coneixement depèn estrictament –i està influenciat per– de la situació específica del cognoscent i els seus lligams amb les altres persones. Aquesta situació és molt més complexa que la mera pertinença a un o altre grup social; està influïda per l'experiència personal, el coneixement previ i les creences personals (Biglia, Bonet, 2020).

Desigualtat interseccional

Desigualtat que es produeix per la interacció de diversos eixos de desigualtat i opressió com ara l'edat, la classe, el sexe, la diversitat sexual, les creences religioses, o l'origen nacional i/o ètnic, entre d'altres (Glossari de Dones i Feminismes, Ajuntament de Barcelona).

Discriminació múltiple

Té lloc quan una persona és víctima de discriminació per més d'una raó, per exemple, per raons de gènere i religió, d'edat i ètnia, etc. Pot ser acumulativa quan se'n poden distingir els efectes concrets. Per exemple, una dona gran pot ser objecte de discriminació a la feina pel seu sexe i, en accedir a la sanitat, ser-ho per l'edat (adaptat de Multiple discrimination in healthcare, FRA).

Diversitat funcional

El terme *dones i homes amb diversitat funcional* [...] va començar a utilitzar-se en el Fòrum de Vida Independent al gener de 2005 [i] s'ajusta a una realitat en què una persona funciona de manera diferent o diversa de la majoria de la societat. Aquest terme considera la diferència de la persona i la falta de respecte de les majories, que en els seus processos constructius socials i d'entorn, no té en compte aquesta diversitat funcional (Javier Romañach i Manuel Lobato, 2005).

Edatisme

Actitud discriminatòria envers una persona com a conseqüència de la seva edat, especialment en el cas d'una persona d'edat avançada (Diccionari de sociologia, Termcat).

Expressió de gènere

És la manera com una persona expressa o presenta públicament el seu gènere. Pot incloure'n la conducta i l'aparença externa, com ara el vestit, el cabell, el maquillatge, el llenguatge corporal i la veu. El nom i el prenom triats per la persona també són formes comunes d'expressió de gènere. Els altres perceben el gènere d'una persona a través d'aquests atributs ([Ontario Human Rights Commission Glossary of Human Rights Terms](#)).

Gènere

Conjunt de característiques socials, culturals, polítiques, psicològiques, jurídiques i econòmiques construïdes socioculturalment que la societat assigna a les persones de manera diferenciada, com a pròpies d'homes i dones (Glossari de Dones i Feminismes, Ajuntament de Barcelona).

Heterocentrisme

Actitud basada en la idea que l'heterosexualitat és l'única orientació sexual existent o vàlida (Vocabulari terminològic LGTB, Termcat).

Identitat de gènere

És el gènere amb el qual una persona s'identifica. La norma estableix que les femelles s'han d'identificar com a dones, i els mascles, com a homes. Tot i això, les persones trans mostren que el gènere atribuït en néixer en funció del sexe no ha de correspondre's necessàriament amb la identitat sentida. A més, les formes d'identificació no es limiten només al binomi dona/home, ja que hi ha persones que no se senten ni una cosa ni l'altra (Coll-Planas, 2013).

Indicadors de gènere

Eines per fer seguiment de les diferències de gènere, els canvis vinculats al gènere al llarg del temps i els progressos cap a objectius d'igualtat de gènere (Thesaurus, EIGE).

Indicadors no androcèntrics o sensibles a la diferència sexual

Reflecteixen ruptures en el model patriarcal, valorant l'experiència de les dones (Carrasco Bengoa, 2007).

Interseccionalitat

Perspectiva analítica i política que permet entendre i respondre a les maneres com el gènere es creua amb altres eixos de desigualtat [com l'origen, el color de la pell, l'ètnia, la religió, la situació administrativa, l'edat, la classe social, la precarietat econòmica, la diversitat funcional o psíquica, les addiccions, l'estat serològic, la privació de llibertat o la diversitat sexual i de gènere] i com aquests creuaments contribueixen a experiències úniques d'opressió i privilegi (Glossari de Dones i Feminismes, Ajuntament de Barcelona).

Intersexual

Les persones intersex són aquelles que neixen amb caràcters sexuals (com ara els genitals, les gònades i els patrons cromosòmics) que no es corresponen amb les típiques nocions binàries sobre els cossos masculins o femenins (Fitxa de dades Intersex, Free & Equal - ONU).

Racialització

El concepte de *racialització* fa referència als processos pels quals un grup de persones acaba sent definit per la seva "raça". Els processos de racialització comencen amb l'atribució d'un sentit racial a la identitat de les persones i, en particular, a com aquestes es relacionen amb les estructures socials i els sistemes institucionals, com ara l'habitatge, l'ocupació i l'educació. En les societats en què les persones "blanques" tenen poder econòmic, polític i social, els processos de racialització han tingut lloc a partir de la creació d'una jerarquia en el si d'unes estructures i sistemes socials basats en la "raça". Els efectes visibles dels processos de racialització són les desigualtats racials incrustades en les estructures i sistemes socials (Schaefer, 2008).

Sexe

Classificació de la persona com a mascle, femella o intersex, normalment feta en el moment del naixement (Ontario Human Rights Commission, Glossary of Human Rights Terms).

Teoria del punt de vista

El teòrics del punt de vista reconeixen que la comprensió del món dels cognoscents està fortament influenciada per la seva posició epistèmica [posicionament social, cultural, ontològic que guia la nostra comprensió del món], i que aquests estan situats de manera diferenciada i jeràrquica segons els seus grups socials. Com a conseqüència, no és possible parlar d'una ciència o d'una postura neutral o objectiva (Biglia, Bonet, 2020).

Treball de cures

Treball d'atendre les necessitats físiques, psicològiques, emocionals i de desenvolupament d'una o més persones diferents d'un mateix (Thesaurus, EIGE). Globalment, les dones fan més de tres quartes parts del treball de cures no remunerat, i representen dues terceres parts de la mà d'obra que s'ocupa del treball de cures remunerat (Clare Coffey, Patricia Espinoza Revollo, Rowan Harvey, Max Lawson, Anam ParvezButt, Kim Piaget, Diana Sarosi i Julie Thekkudan, 2020).

Treball reproductiu

Totes les tasques associades al suport i el servei de la força de treball actual i futura (les persones encarregades del treball productiu ara o en el futur). Inclou les tasques dutes a terme bàsicament per dones, com donar a llum i alimentar els infants, però no es limita únicament a això (EIGE).

Trans

Són aquelles persones que no s'identifiquen amb el gènere que se'ls ha assignat en néixer.[...] Hi ha moltes maneres de ser TRANS*, no tothom sent que el seu cos hagi de canviar, hi ha gent que sent que el seu cos està molt bé i que el problema és més aviat de la societat, que és profundament binària (blog de La Lore, Candela).

Violències masclistes (definició legal a Catalunya)

Violació dels drets humans a través de la violència que s'exerceix contra les dones com a manifestació de la discriminació i de la situació de desigualtat en el marc d'un sistema de relacions de poder dels homes sobre les dones i que, produïda per mitjans físics, econòmics o psicològics, incloses les amenaces, les intimidacions i les coaccions, té com a resultat un dany o un patiment físic, sexual o psicològic, tant si es produeix en l'àmbit públic com en el privat ([Llei 17/2020](#)).

Violències masclistes (amb perspectiva interseccional)

Totes aquelles formes i actes de control, agressió, rebuig, imposició directa, estructural i simbòlica que d'una banda es dirigeixen contra els cossos diversos que incompleixen l'heteronormativitat de sistema sexe / gènere / sexualitat, com contra els cossos que sense transgredir-lo, són l'objecte que suporta les relacions de poder implícit en aquest sistema, és a dir, les dones. En ambdós casos la violència masclista es manifesta des de la infància i es manté al llarg de la vida. La violència masclista abasta la violència sexista i també altres formes de violència masclista com la transfòbia, lesbofòbia i homofòbia (Diputació Foral de Guipúscoa, 2018).

Bibliografia

- Asociación Global e-Quality (2010). *Guía para la elaboración de indicadores de género (IG)*. Instituto de la Mujer de Castilla la Mancha.
- Associació Candela per a la Investigació i Acció Comunitària (2012) *Jo no vull ser princesa: Idees i consells per a noies que volen ser lliures*. Consell de Joventut de Barcelona - Ajuntament de Barcelona
- Alfama, Eva i Cruells, Marta (Coords.) (2012). *Sistema de indicadores. Igualdad de mujeres y hombres en la CAE*. Emakunde-Instituto Vasco de la Mujer.
- Bauer, Greta R., & Scheim, Ayden I. (2019). "Methods for analytic inter-categorical intersectionality in quantitative research: discrimination as a mediator of health inequalities". *Social Science & Medicine*, 226, 236-245.
- Bacchi, Carol L. (2009). *Analysing policy: What's the problem represented to be?*. Pearson
- Barbara Biglia (2015). "*Avances, dilemas y retos de las epistemologías feministas en la investigación social*". En Medina et al., *Otras formas de (re) conocer*. (pp. 21 - 44) . Bilbao: UPV-EUH
- Biglia, Barbara i Bonet Martí, Jordi (2020). "Standpoint theory". In D. Cook (Ed.), *The sage encyclopedia of children and childhood studies* (Vol. 1, pp. 1501-1504). SAGE Publications, Inc. <https://doi.org/10.4135/9781529714388.n557>
- Biglia, Barbara. y Vergés-Bosch, Núria (2016). "Cuestionando la perspectiva de género en la investigación". *REIRE. Revista d'Innovació i Recerca en Educació*, 9 (2), 12-29. <https://doi.org/10.1344/reire2016.9.2922>
- Biglia, Barbara; Vergés Bosch, Nuria (2000). "*Más allá de la transversalización en la investigación: propuestas y reflexiones del Seminario Interdisciplinar de Metodología de Investigación Feminista (SIMReF)*". En Clara Attardo [et al.] *Apuntes sobre género en currículas e investigación* (pp 96-126). UNR Editora.
- Biglia, Barbara y Bonet-Martí Jordi (2017) "*DIY: Towards feminist methodological practices in social research*". *Annual Review of Critical Psychology*, 13: 1-16
- Biglia, Barrios, Gandarias (2021). *Cuestionario PRE diseñado para la evaluación del marco de proyecto Cut All Tie*. Material Inèdit.
- Carrasco Bengoa, Cristina (2007). *Estadísticas sota sospita*. Institut Català de les Dones.
- Coll-Planas, Gerard (2013) *Dibuixant el gènere*. Edicions 96.
- Coffey, Clare; Espinoza Revollo, Patricia; Harvey, Roman; Lawson, Max; ParvezButt, Anam; Piaget, Kim; Sarosi, Diana i Thekkudan, Julie (2020). *Time to care. Unpaid and underpaid care work in the global inequality crisis*. Oxfam

- Crenshaw, Kimberle (1991). *Mapping the Margins: Intersectionality, Identity Politics, and Violence against Women of Color*. Stanford Law Review, 43 (6), 1241-1299. <https://doi.org/10.2307/1229039>
- Criado, Caroline (2020). *La mujer invisible. Descubre cómo los datos configuran un mundo hecho por y para los hombres*. Seix Barral.
- DANE (2020). *Guía para la inclusión del enfoque diferencial e interseccional en la producción estadística del sistema estadístico nacional*. Departamento Administrativo Nacional de Estadística, Colombia.
- Dávila Díaz, Mónica (2003) *Indicadores de Género*. Instituto Andaluz de la Mujer
- Delatte, Marta (2019). *Priorització per a l'ús de dades obertes en relació a la desigualtat de gènere per a l'Administració de la Generalitat de Catalunya*. Liquen Data lab.
- Departament de Salut, Generalitat de Catalunya (2021, 10 de setembre). *Enquesta de Salut de Catalunya*.
- Departament de Treball, Generalitat de Catalunya (2021, 25 d'octubre). *Eina per a la introducció de la perspectiva de gènere en els projectes*.
- Department for Digital, Culture, Media & Sport (2019, 28 de maig). *Guidance for Gender Data*. UK Government.
- Desrosières, A. (2014). "Statistics and social critique". *Partecipazione e conflitto*, 7(2), 348-359. DOI: 10.1285/i20356609v7i2p348
- Díaz Martínez, Capitolina; Díaz García, Pablo y Navarro Sustaeta, Pablo (2020). "Sesgos de género ocultos en los macrodatos y revelados mediante redes neurales: ¿hombre es a mujer como trabajo es a madre?". *Revista Española de Investigaciones Sociológicas*, 172, 41-60. <http://dx.doi.org/10.5477/cis/reis.172.41>
- D'Ignazio, Catherine i Klein, Lauren F. (2019). *Data Feminism*. The MIT Press.
- Diputació de Barcelona (2021, 30 de juny). *Hermes, informació estadística local. MesuraDEL*
- Diputación Foral de Guipuzkoa (2018). *Modelo de Protocolo para la respuesta pública institucional ante la violencia sexista en los municipios de Gipuzkoa*. Emakumeen eta Gizonen Berdintasunerako Organoa-Órgano para la Igualdad de Mujeres y Hombres
- Domínguez, Màrius i Carrasco, Cristina (2003). "Temps, treball i ocupació. Desigualtats de gènere a la ciutat de Barcelona". Ajuntament de Barcelona. Col.lecció Estudis/Monografies, 3
- Domínguez, Màrius i Simó, Montse (2003). *Tècniques d'investigació social quantitatives*. Edicions Universitat de Barcelona.
- EdPac, Candela (2020). *Per què li diuen Sexting quan parlen de Sexprea- ding?*. EdPac, Candela.
- EIGE (2021, 24 de juliol). *Gender Equality Index*.
- Eubanks, Virginia (2021). *La automatización de la desigualdad, herramientas de tecnología avanzada para supervisar y castigar a los pobres*. Capitán Swing.

- Filigrana, Pastora (2020). *El pueblo gitano contra el sistema-mundo*. Akal.
- Fundació Aroa (2021) *Les violències masclistes vers les dones grans: una aproximació feminista i interseccional*. Institut Català de les Dones.
- García Calvente, María del Mar (ed.) (2010). "Guía para incorporar la perspectiva de género a la investigación en salud". *Serie Monografías EASP* núm. 48. Escuela Andaluza de Salud Pública.
- Generalitat de Catalunya (2018). *Guia de visualització de dades*. Generalitat de Catalunya.
- Golbeck, A. (2020). "Supporting an inclusive community: A Caucus for Women in Statistics". *Significance*, 17(2), 42-44.
- Harding, Sandra (1996): *Feminism, science, and the philosophy of science*. Kluwer Academic Publishers, Dordrech.
- Haraway, Donna (1991): *Simians, Cyborgs, and Women: The Reinvention of Nature*, Routledge, New York
- Haraway, Donna (2004). *Testigo_Modesto@Segundo_Milenio.Hombre-Hembra(link sends e-mail)@_Conoce_Oncorotón@*. Editorial UOC
- Hedman, Birgitta; Perucci, Francesca i Sundström, Pehr. (1996). *Engendering Statistics. A tool for change*. Statistics Sweden.
- Idescat (2007). *Comptes satèl·lit de producció domèstica 2001*. Generalitat de Catalunya.
- Institut Català de les Dones (2005). *Informes d'impacte de gènere*. Col·lecció Eines, 1. Generalitat de Catalunya
- Institut Català de les Dones (2015). *Informe d'impacte de gènere per Avantprojecte de llei de ports i de transport marítim i fluvial de Catalunya*. Generalitat de Catalunya
- Institut Català de les Dones (2021). *L'impacte de gènere de la COVID-19 en dades*. Generalitat de Catalunya
- International Union for Conservation of Nature (2021, 3 desembre). *The Environment and Gender Index (EGI) 2013 pilot*.
- Lesbian, Gay, Bisexual & Transgender Equity Center (sf). *Good Practices: Demographic Data Collection*. University of Maryland
- Loinon, Andrew Caleb i Woehr, David J. (2018). "Social Class in the Organizational Sciences: A Conceptual Integration and Meta-Analytic Review". *Journal of Management*, 44(1), 61-88. <https://doi.org/10.1177/0149206317728106>
- Luxán, Marta (2005). La fecundidad en la Comunidad Autónoma de Euskadi. Un estudio generacional. En Begoña Arregi y Andrés Dávila (coord) *Reproduciendo la vida, manteniendo la familia*. (pp.123-166). UPV/EHU,
- Luxán, Marta y Azpiazu, Jokin (2017). *Metodologías de investigación feminista. Apuntes del Máster en Igualdad de Mujeres y Hombres: Agentes de Igualdad*. Universidad del País Vasco

- Luxán, Marta y Hernández, Jone Miren (2019). *Azterketa soziololingüistikoan genero ikuspegia txertatzeko ikerketa (Investigación para introducir la perspectiva de género en el análisis sociolingüístico)*. Eusko Jaurlaritza. Mímeo.
- Luxán, Marta y Legarreta, Matxalen (2019). "Metodologías cuantitativas desde una perspectiva feminista: una aplicación a través de las Encuestas de Empleo del Tiempo". En AA.VV. *Otras formas de (des)aprender. Investigaciones feministas en tiempos de violencia, resistencia y decolonialidad* (pp 93-110). UPV/Hegoa.
- Martínez, Luz M., Biglia, Barbara, Luxán, Marta, Fernández, Cristina, Azpiazu, Jokin i Bonet, Jordi. (2014). "Experiencias de investigación feminista: propuestas y reflexiones metodológicas". *Athenea Digital*, 14(4), 3-16
- Muehlenhard, Charlene; Peterson, Zoë; Humphreys Terry; Jozkowski Kristen (2017). "Evaluating the One-in-Five Statistic: Women's Risk of Sexual Assault While in College". *The Journal of Sex Research*, 54(4-5), 549-576, <https://doi.org/10.1080/00224499.2017.1295014>
- Observatori de la Igualtat de Gènere (OIG) (15 octubre 2021). *Índex d'Igualtat de Gènere*.
- Reisner, Sari L., Veters, Ralph, Leclerc, M., Zaslow, Shaye, Wolfrum, Sarah, Shumer, Daniel, i Mimiaga, Matthew (2015). "Mental health of transgender youth in care at an adolescent urban community health center: a matched retrospective cohort study". *The Journal of adolescent health : official publication of the Society for Adolescent Medicine*, 56(3), 274-279. <https://doi.org/10.1016/j.jadohealth.2014.10.264>
- Riu Pasqual, Carme; Pié Balaguer, Asun; Moyà-Köhler, Joan (2020). *Diagnosi de necessitats específiques per l'abordatge de les violències masclistes en les dones amb discapacitat i propostes d'actuació*. Institut Català de les Dones.
- Rodó-Zárate, Maria (2021). *Interseccionalitat, desigualtats, llocs i emocions*. Tigre de Paper
- Romañach, Javier y Lobato, Manuel (2005). *Diversidad funcional, nuevo término para la lucha por la dignidad en la diversidad del ser humano*. Foro de Vida Independiente.
- Sagastizabal, Marina y Luxán, Marta (2016). "Género y uso del tiempo". En Legarreta (coord.). *Dos décadas de cambio social en la C.A. de Euzkadi a través del uso del tiempo. Encuesta de Presupuestos de Tiempo, 1993-2013*. (pp. 379-416). Eustat
- Schaefer, Richard T. (Ed.) (2008). *Encyclopedia of race, ethnicity, and society*. (Vols. 1-3). SAGE Publications, Inc., <https://www.doi.org/10.4135/9781412963879>
- Spierings, Niels (2012). The inclusion of quantitative techniques and diversity in the mainstream of feminist research. *European Journal of Women's Studies*, 19(3), 331-347. <https://doi.org/10.1177/1350506812443621>
- Stop LAPD Spying Coalition (2 d'abril de 2013) *Report "To Observe and to Suspect": A Peoples Audit of the Los Angeles Police Department's Special Order 1*. Stop LAPD Spying Coalition.

- Suso Araico, Anabel; Castillo Charfolet, María; Vázquez Rolland, Diana; González de Chaves, Inés y Fernández López, Maruxa (2010) *Sistema estatal de indicadores de género*. Instituto de la Mujer.
- Toboso Martín, Mario (2017). "Capacitismo". En R. Lucas Platero, María Rosón y Esther Ortega (eds.): *Barbarismos queer y otras esdrújulas*. (pp. 73-81) Barcelona. Ed. Bellaterra. 2017.
- United Nations (2016). *Making Data count for all. Good practices in integrating gender into national statistics system*.
- UNSTAT (2015) *Integración de perspectiva de género en estadísticas*.
- UNE (2018) *Lectura Fácil. Pautas y recomendaciones para la elaboración de documentos*. Norma Española Experimental - UNE 153101 EX
- United Nations Development Programme, Human Development Reports (2021, 3 d'octubre). *Gender Inequality Index (GII)*.
- United Nations Development Programme, Human Development Reports (2021, 4 d'octubre). *Gender Social Norms Index (GSNI)*.
- Valls, Francesc i Belzunegui, Angel. (2017) *L'ocultació de la qüestió del gènere en les estadístiques sobre pobresa*. *Barcelona Societat*, 21, 65-80.
- Verge, Tània (2019). *Dones i dades: recomptar les desigualtats de gènere*. CCCBLab
- Weber Lynn i Fore M.Elisabeth (2007). "Race, Ethnicity, and Health: An Intersectional Approach". En Pinar Batur i Joe R. Feagin. (eds) *Handbook of the Sociology of Racial and Ethnic Relations*. (pp. 191-208). Springer. https://doi.org/10.1007/978-0-387-70845-4_12
- Yuval-Davis, Nira (2006). "Intersectionality and feminist politics". *European Journal of Women's Studies*, núm 13(3),193-209. <https://doi.org/10.1177/1350506806065752>
- Zambrana, Ruth E., & Dill, Bonnie Thompson. (2006). "Disparities in Latina Health: An Intersectional Analysis". A Amy J. Schulz i Leith Mullings (Eds.), *Gender, race, class, & health: Intersectional approaches* (pp. 192-227). Wiley.

Recursos d'interès

- ICD Observatori Igualtat de Gènere
- INE Mujeres y hombres en España
- EIGE Gender Statistics Database
- Eurostat Equality (age, gender and disability)
- World Bank Gender Data Portal
- OECD Gender Data
- UN Women Count
- UNSTATS Gender data

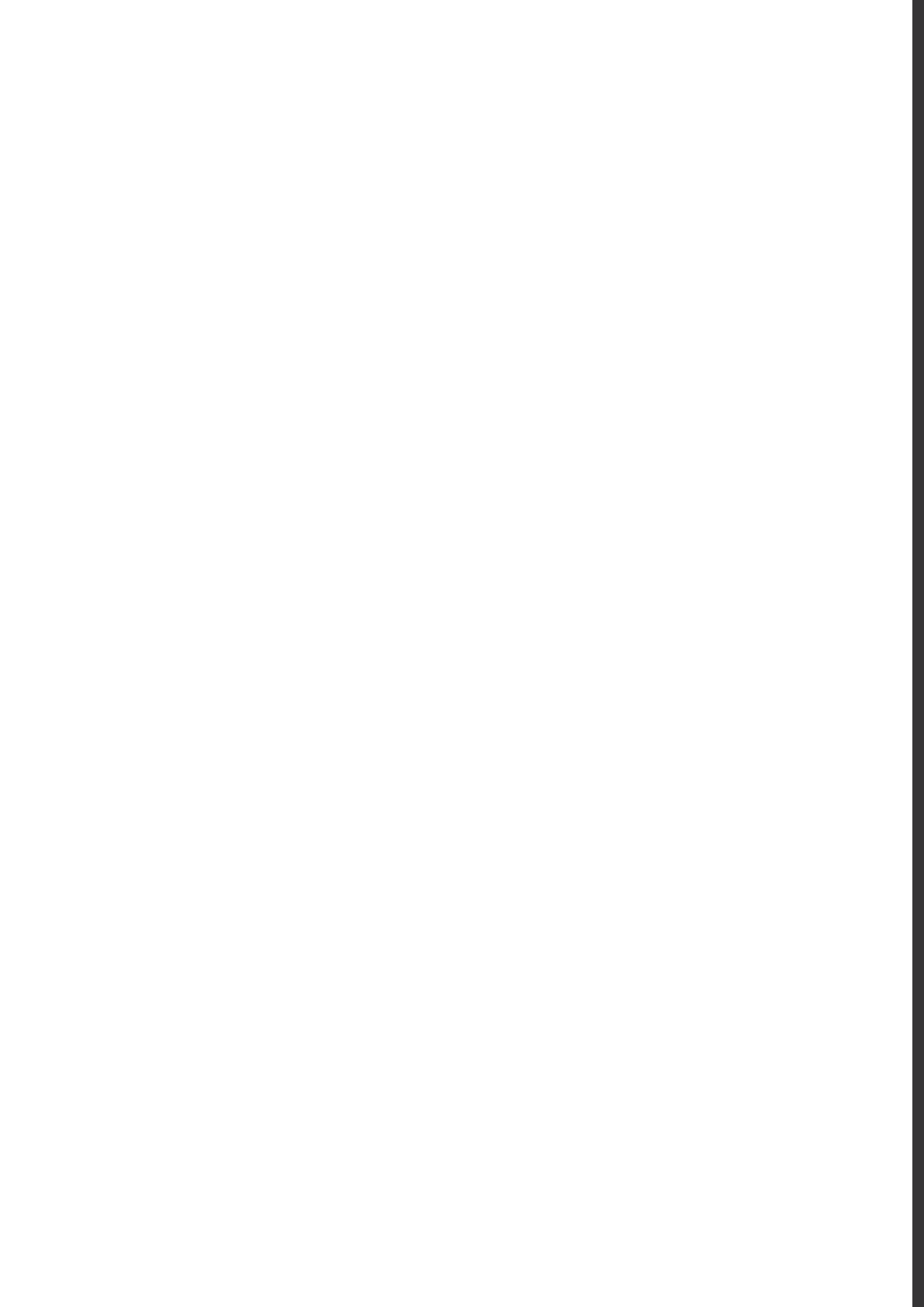
Autores

Barbara Biglia, llicenciada en Psicologia Clínica i de Comunitat (Universitat de Pàdua), amb un doctorat en Psicologia (UB), és professora agregada Serra Húnter del Departament de Pedagogia de la Universitat Rovira i Virgili. A la URV coordina el Grup de Recerca en Educació Intercultural (GREDI), és fundadora i membre del **SIMReF** (Seminari Interdisciplinari de Metodologia de Recerca Feminista) i membre de la permanent de l'Institut Interuniversitari d'Estudi de Gènere (IIEDG). Té una trajectòria reconeguda internacionalment tant en recerca com en docència sobre epistemologia i metodologia de recerca feminista, pedagogia feminista, violències de gènere i intervenció social i comunitària. Actualment és investigadora principal del projecte d'R+D+I **SeGReVUni** (Visibilitzar i Dimensionar les Violències Sexuals i de Gènere a les Universitats).

Jordi Bonet i Martí és professor del Departament de Sociologia de la Universitat de Barcelona. Investigador del grup Còpolis, Benestar, Comunitat i Control Social i del **SIMReF** (Seminari Interdisciplinari de Metodologia de Recerca Feminista), és autor de diverses publicacions en l'àmbit de la metodologia de recerca feminista, l'anàlisi de polítiques públiques i dels moviments socials. Actualment, coordina l'equip UB del projecte europeu *EGBVHelp! Tackling and responding to online gender based violence through a pioneering ehelpline for reporting GBV online and empowering women, girls and LGBTIQ+ persons and professionals*.

Marta Luxán Serrano, llicenciada en Sociologia (UPV/EHU) i doctora en Demografia (UAB), és professora agregada del Departament de Sociologia i Treball Social de la Universitat del País Basc (UPV/EHU). Entre el 1993 i el 2000 va estar vinculada al Centre d'Estudis Demogràfics (UAB) amb diverses beques i contractes. El 2001 va tornar amb una beca postdoctoral a la UPV/EHU, on ha treballat des de llavors. Actualment és responsable del Màster d'Estudis Feministes i de Gènere i membre del **SIMReF** (Seminari Interdisciplinari de Metodologia de Recerca Feminista) i d'AFIT - Grup de Recerca en Antropologia Feminista.

Maria de la Fuente Vázquez, llicenciada en Filosofia i doctora en Ciències Polítiques, és tècnica a la Direcció General de Cures, Organització dels Temps i Equitat en els Treballs. Ha treballat com a tècnica en gènere a l'Administració local i ha estat investigadora a l'Institut de Ciències Polítiques i Socials (UAB), on ha dirigit el programa Ciutats i Persones i el Cours de Lectures de Teoria Política Feminista. Ha estat sòcia fundadora de Quotidiana, cooperativa especialitzada en la igualtat de gènere, i creadora i directora de l'Observatori Quotidiana.



eines
✕ ○ + ◻



Generalitat
de Catalunya
**Institut Català
de les Dones**