



# INFORME DE DADES SOCIODEMOGRÀFIQUES DE LA CIUTAT DE TARRAGONA

OFICINA TÈCNICA DEL PLA LOCAL D'INCLUSIÓ I COHESIÓ SOCIAL DE TARRAGONA

2017

Institut Municipal  
de Serveis Socials  
*som al teu costat*

  
Pla d'Inclusió i Cohesió Social  
de Tarragona

 AJUNTAMENT DE  
**TARRAGONA**

  
[www.tarragona.cat](http://www.tarragona.cat) 

---

*Informe elaborat per a:*

**Equip del Pla local d'Inclusió i Cohesió Social de Tarragona dins  
de l'Oficina de Planificació que coordina Neus Gimeno.**

*Redacció:*

**Jessica Cantos Egea i Paula Civit Gebellí.**

*Edició:*

**Institut Municipal de Serveis Social de Tarragona.**

*Disseny i maquetació:*

**Disseny Gràfic Corporatiu i Autoedició de l'Ajuntament de Tarragona.**

## ÍNDEX

1. INTRODUCCIÓ .....	5
2. INFORMES SOCIODEMOGRÀFICS. ....	7
2.1. INFORME TARRAGONA CIUTAT .....	7
2.2. INFORME SANT SALVADOR.....	15
2.3. INFORME SANT PERE I SANT PAU.....	19
2.4. INFORME BARRI DE TORREFORTA I ADJACENTS .....	23
2.5. INFORME BARRI DE CAMPCLAR.....	27
2.6. INFORME BARRI DE BONAVISTA.....	31
2.7. INFORME PART BAIXA .....	35
2.8. INFORME PART ALTA.....	39
3. A MODE DE CONCLUSIONS.....	43
4. GLOSSARI.....	45



## 1. INTRODUCCIÓ

Des de l'Observatori Social de Tarragona, a través del Pla Local d'Inclusió i Cohesió Social de Tarragona dins de l'Oficina de Planificació i Gestió de l'Institut Municipal de Serveis Socials, un any més en plau oferir-vos l'informe sociodemogràfic de la ciutat de Tarragona amb les dades de l'any 2017. En aquest informe podreu extreure una radiografia de l'estructura de la població a la ciutat de Tarragona, així com també dels diversos barris i/ o zones que la componen segons el nivell de desagregació dels diversos centres de serveis socials de la ciutat de Tarragona.

Les dades extretes d'aquest informe s'obtenen a partir de les dades del Padró d'habitants. Recordem abans però, que el Padró, segons l'INE, és el registre administratiu on consten el total de veïns d'un municipi amb referència a l'1 de gener de cada any, el qual està aprovat per el Govern a proposta de l'INE, després de redactar l'informe favorable del Consell d'empadronament i n'és competència per a la seva formació, manteniments, revisió i custòdia cada ajuntament.<sup>1</sup>

La informació original que proporciona el padró d'habitants de la ciutat de Tarragona es distribueix en 11 zones: Part Alta, Eixample, Barris Marítims, Nou Eixample Nord, Nou Eixample Sud, Torreforta i Barris adjacents, Campclar, Bonavista, Sant Salvador, Sant Pere i Sant Pau i Urbanització Llevant.

En aquest informe s'ofereix la distribució poblacional segons la cobertura dels centres de serveis socials de la ciutat. Així doncs, en primer lloc és necessari reagrupar les diverses zones que ofereix el padró amb la lògica territorial amb la que es treballa des de l'Institut Municipal de Serveis Socials de Tarragona.

D'aquesta manera la distribució que s'utilitza en aquest informe s'agrupa de la forma següent:

El Centre de serveis socials de Part Alta s'agrupa la població corresponents a la zona de Part Alta, Nou Eixample Nord, Urbanització de Llevant i una part de l'Eixample.<sup>2</sup>

- El Centre de serveis socials de Part Baixa aglutina la població corresponents de les zones dels Barris Marítims, Nou Eixample Sud i una part de l'Eixample.

---

<sup>1</sup> Es possible que les dades que s'ofereixen en aquest informe no coincideixin amb les que proporciona l'IDECAT, això és degut a que, tot i que utilitzem la mateixa font, és a dir el padró d'habitants, l'INE no comptabilitza les persones estrangeres no comunitàries sense autorització de residència de llarga durada en estat pendent de renovació del padró. Tampoc hi són les persones estrangeres comunitàries i no comunitàries amb autorització de residència de llarga durada que estan pendents de comprovació.

<sup>2</sup> El carrers que conformen la zona de l'eixample de Tarragona, segons la distribució dels centres de serveis socials, està adjudica o al centre de serveis socials de Part Baixa i al centre de serveis socials de Part Alta, per tal de fer la corresponent assignació a cada centre, aquesta s'ha fet segons l'adreça dels carrers.

- El Centre de serveis socials de Ponent la informació es distribueix en els barris de Bonavista, Torreforta i barriades adjacents i Campclar.
- El Centre de serveis socials de Sant Pere i Sant Pau aglutina el barri de Sant Pere i Sant Pau
- El centre de serveis socials de Sant Salvador correspon a la població del Sant Salvador.

Aquest informe està distribuït en 8 petits informes sociodemogràfics organitzats segons les zones esmentades anteriorment. Cada un dels informes està configurat per diversos gràfics i taules que ofereixen una descripció de la seva estructura i organització en quan a les diverses variables que ens ofereix el padró: distribució de la població per edats i sexe, lloc de naixement, nivell d'instrucció. Aquest any ens ha resultat impossible obtenir les dades relacionades amb la variable: membres de les unitats familiars.

Com en els anys anteriors, s'ha decidit incorporar dades d'ocupació i treball en l'informe de la ciutat de Tarragona. Aquestes dades no s'extreuen del padró d'habitant com la resta de dades, sinó de les dades que la Oficina Tècnica del PLISCT rep mensualment del servei d'Ocupació de Tarragona Impulsa a través de l'Observatori d'Empresa i Ocupació. Aquestes dades corresponen a l'any 2017.

Com veureu, al finalitzar cada informe hi ha un petit resum de les dades obtingudes a partir dels diversos gràfics per oferir al/la lector/a una lectura ràpida de les variables més representades de cada zona o barri.

En aquest informe s'ha volgut incorporar la perspectiva de gènere, per donar compliment a la Llei Orgànica 3/2007 per a la igualtat efectiva entre homes i dones.

Finalment en els dos últims capítols s'ha fet un recull de les dades més significatives de perfils sociodemogràfics de la ciutat de Tarragona, així com un petit glossari amb algunes definicions d'indicadors demogràfics, que pot servir como guia facilitadora.

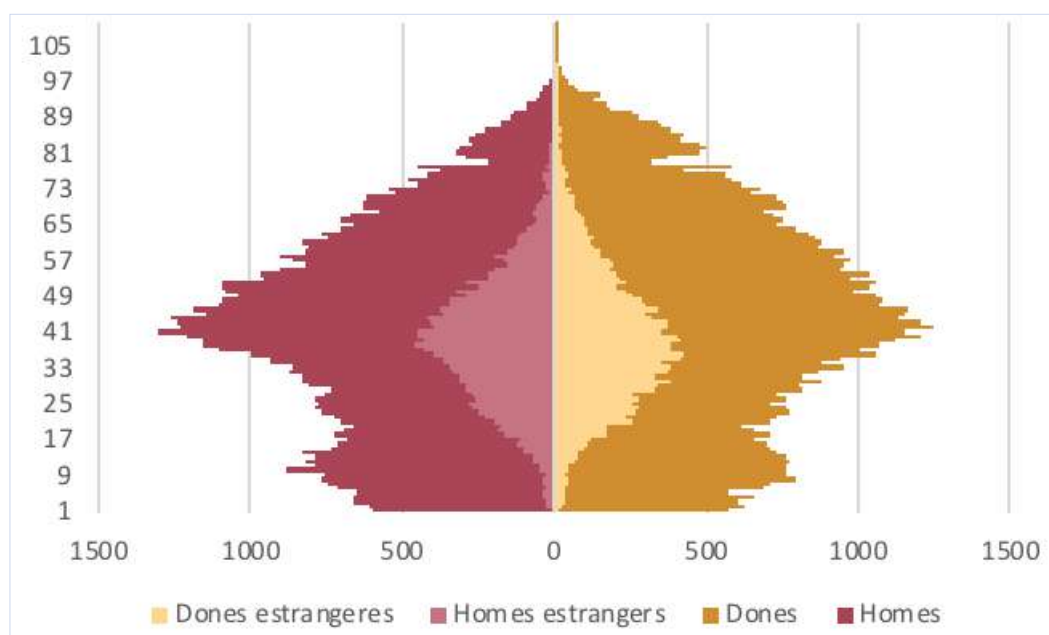
L'equip de l'Oficina Tècnica espera amb aquesta informe poder contribuir, una vegada més, a posar al servei dels professionals i de la ciutadania dades i recursos per continuar produint i transferir coneixements sobre la situació de l'exclusió social a nivell local.

## 2. INFORMES SOCIODEMOGRÀFICS

### 2.1. INFORME TARRAGONA CIUTAT

#### 2.1.1. Dades sociodemogràfiques: edat de població i sexe

Gràfic 1: Piràmide de població Tarragona ciutat 2017.



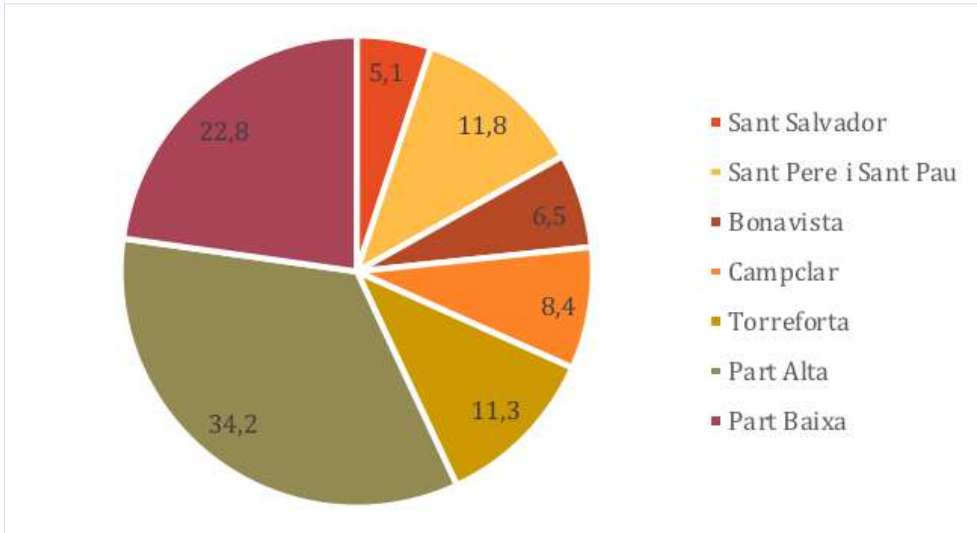
Font: Elaboració Oficina tècnica del PLUSCT amb les dades del Padró 2017.

Taula 1: Població distribuïda per edats i sexe.

TARRAGONA						
Franges d'edat	Homes		Dones		TOTAL	
	N	%	N	%	N	%
de 0 a 2 anys	1.858	2,8	1.805	2,6	3.663	2,7
de 3-5 anys	2.031	3	1.922	2,7	3.953	2,9
de 6 a 11 anys	4.754	7,1	4.582	6,5	9.336	6,8
de 12 a 15 anys	3.069	4,6	2.892	4,1	5.961	4,3
De 16 a 24 anys	6.519	9,7	6.308	8,9	12.827	9,3
de 25 a 34	8.371	12,5	8.451	12	16.822	12,2
de 35 a 44	11.819	17,6	11.350	16,1	23.169	16,8
de 45 a 54	10.529	15,7	10.403	14,8	20.932	15,2
de 55 a 64	7.923	11,8	8.762	12,4	16.685	12,1
de 65 a 74	5.829	8,7	6.924	9,8	12.753	9,3
de 75 a 79	1.755	2,6	2.263	3,2	4.018	2,9
de 80 a 84	1.454	2,2	2.293	3,3	3.747	2,7
més de 85 anys	1.265	1,9	2.551	3,6	3.816	2,8
<b>Total</b>	<b>67.176</b>	<b>48,8</b>	<b>70.506</b>	<b>51,2</b>	<b>137.682</b>	<b>100</b>

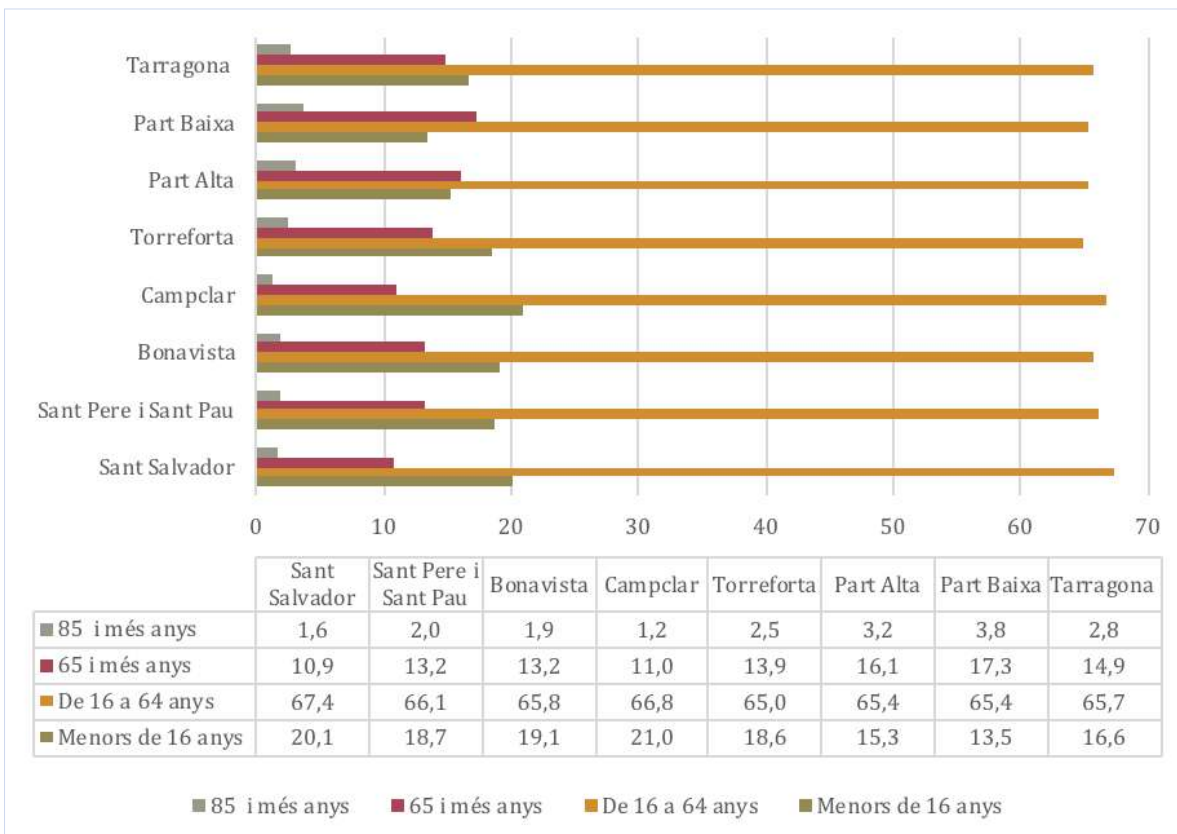
Font: Elaboració Oficina Tècnica del PLUSCT amb les dades del Padró 2017.

**Gràfic 2:** Percentatge de la població en cada un dels barris i les zones de la ciutat.



Font: Elaboració Oficina tècnica del PLISCT amb les dades del Padró 2017.

**Gràfic 3:** Percentatge de distribució de la població de Tarragona per franges d'edat.



Font: Elaboració Oficina tècnica del PLISCT amb les dades del Padró 2017

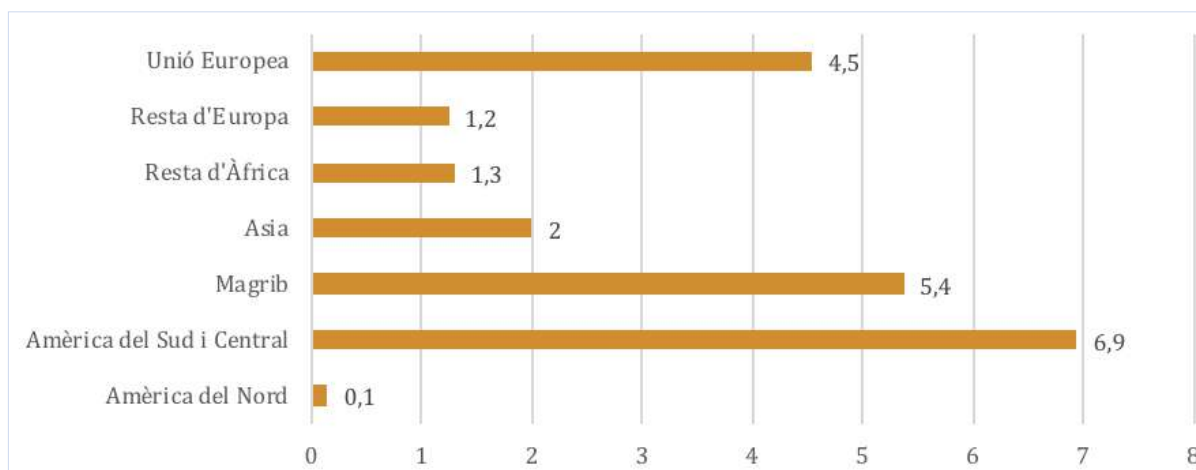


**Taula 2:** Índex d'indicadors demogràfics de la ciutat de Tarragona.

Indicadors demogràfics Tarragona	
Índex d'envelliment	106,2%
Índex de sobreenvelliment	15,7%
Índex de dependència global	52,2%

Font: Elaboració Oficina tècnica del PLUSCT amb les dades del Padró 2017.

## 2.1.2. Dades Sociodemogràfiques: lloc de naixement

**Gràfic 4:** Distribució en % de la població d'origen estranger de la ciutat de Tarragona segons el lloc de naixement.<sup>3</sup>

Font: Elaboració Oficina tècnica del PLUSCT amb les dades del Padró 2017.

<sup>3</sup> Els països que componen la població nascuda al Magrib són: Mauritània, Marroc, Argèlia, Líbia, Tunísia i Sàhara Occidental.

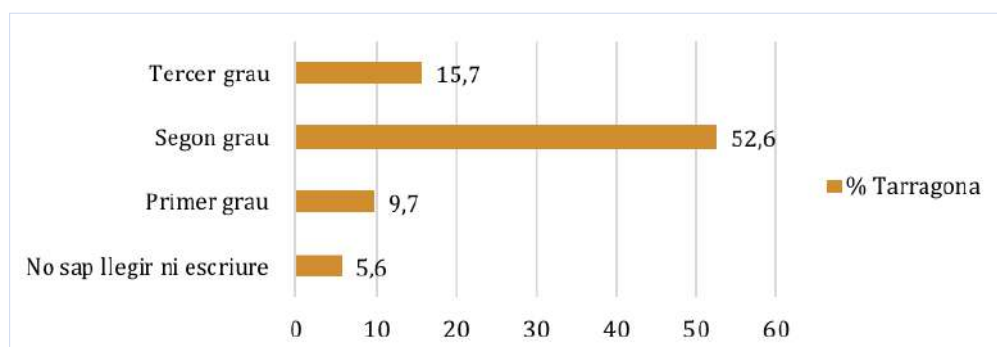
**Taula 3:** Percentatge de població estrangera en relació a la població nascuda a Espanya.

Percentatge de població estrangera en relació a la població nascuda a Espanya per zones				
	Població estrangera 2016	% 2016	Població estrangera 2017	% 2017
Sant Salvador	1.913	27	1.960	27,9
San Pere i Sant Pau	2.902	18,1	3.025	18,7
Torreforta i barris adjacents	4.295	27,7	4.440	28,5
Campclar	2.564	22,5	2.671	23,2
Bonavista	1.866	21,2	1.963	22
Part Alta	8.146	17,4	8.371	17,8
Part Baixa	6.697	22,6	7.260	23,2
Tarragona ciutat	28.226	20,6	29.690	21,6

Font: Elaboració Oficina tècnica del PLUSCT amb les dades del Padró del 2017.

### 2.1.3. Dades Sociodemogràfiques: nivell d'instrucció<sup>4</sup>

**Gràfic 5:** Distribució de la població segons el nivell d'instrucció a la ciutat de Tarragona.



Font: Elaboració Oficina tècnica del PLUSCT amb les dades del Padró del 2017.

<sup>4</sup> Aquesta categorització ha estat realitzada seguint les indicacions de l'IDESCAT en base a la informació del padró municipal proporcionada, i està d'acord amb les categories del cens de 2011.

**No sap llegir o escriure o no té estudis:** persones que no són capaces de llegir o escriure en cap idioma i persones que saben llegir i escriure per van assistir menys de 5 anys a l'escola (equivalent a la categoria estudis primaris incomplets).

**Primer grau:** persones que van assistir 5 anys o més a l'escola, però que no van completar EGB, ESO o batxillerat elemental (equivalent a estudis primaris complets).

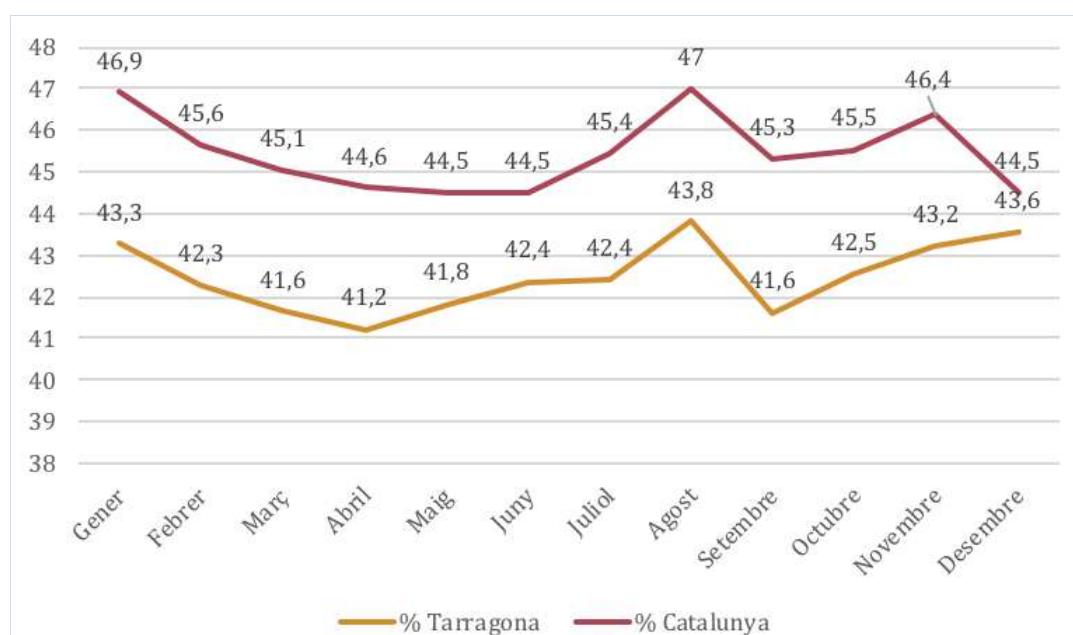
**Segon grau:** persones que han finalitzat ESO, EGB, batxillerat elemental, o tenen el certificat d'escolaritat o estudis primaris. Persones amb batxillerat (LOE, LOGSE), BUP, batxillerat superior, COU, PREU, FP grau mitjà, FP I, oficial industrial, grau mitjà de música i dansa, FP grau superior, FP II, mestratge industrial o equivalents.

**Tercer grau:** persones que han completat una diplomatura, arquitectura o enginyeria tècnica, grau universitari, llicenciatura, enginyeria, màster oficial universitari, especialitats mèdiques (com ara el MIR) o doctorat.

En aquest apartat és necessari afegir que la actualització de la informació de l'indicador del nivell d'instrucció és realitzada per una banda per la petició voluntària que pot fer la persona en el moment d'empadronar-se i l'altre amb les dades que ofereixen l'INE, quan el departament d'educació envia les dades actualitzades.

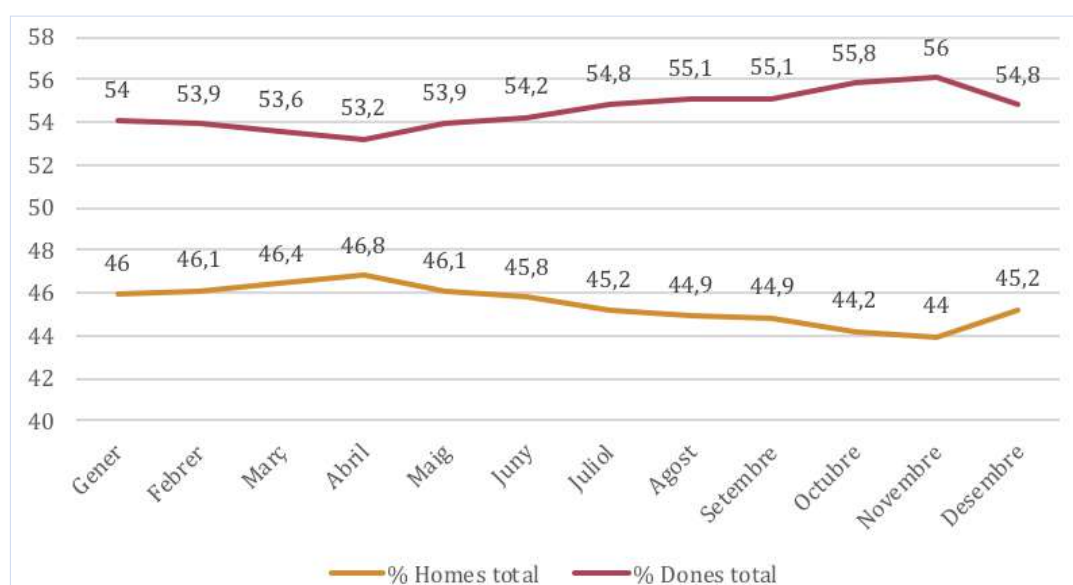
## 2.1.4. Dades d'ocupació i treball

**Gràfic 7:** Percentatge d'aturats perceptors de subsidis o prestacions de Tarragona i Catalunya durant els mesos de l'any 2017.



Font: Elaboració pròpia de l'Oficina Tècnica del PLISCT amb dades de l'Observatori d'Empresa i Ocupació, cedits per Tarragona Impulsa amb dades de l'any 2017.

**Gràfic 8:** Atur registrar per sexes a Tarragona durant el 2017.



Font: Elaboració pròpia de l'Oficina Tècnica del PLISCT amb dades de l'Observatori d'Empresa i Ocupació, cedits per Tarragona Impulsa amb dades de l'any 2017.

**Taula 4:** Percentatge d'aturats registrats en les diverses franges d'edat per les diverses modalitat de la durada de la demanda de la prestació d'atur.

	Atur fins a 6 mesos		Atur de 6 a 12 mesos		Atur més de 12 mesos	
	Homes	Dones	Homes	Dones	Homes	Dones
Menors de 25 anys	7	6,8	2,4	2,7	0,9	1
De 25 a 44 anys	24,4	28,7	19,2	28,6	9,6	18,2
De 45 i més anys	17,2	15,9	21,3	25,8	30,4	39,9

Font: Elaboració pròpia de l'Oficina Tècnica del PLISCT amb dades de l'Observatori d'Empresa i Ocupació, cedits per Tarragona Impulsa amb dades del mes de desembre del 2017.

**Taula 5:** Proporció d'estrangers en atur registrats

	% Homes	% Dones
Població estrangera	28,7	25,2
Població autòctona	71,3	74,8

Font: Elaboració pròpia de l'Oficina Tècnica del PLISCT amb dades de l'Observatori d'Empresa i Ocupació, cedits per Tarragona Impulsa amb dades del mes de desembre del 2017.

### 2.1.5. Conclusions:

La ciutat de Tarragona l'any 2017, segons les dades del Padró, tenia una població de 137.682 persones, de les quals el 48,8% té una representació masculina i un 51,2% de població femenina.

En el gràfic 1 s'observa com la piràmide de població té una forma de campana, amb una gran acumulació de persones entre els 35 i els 50 anys, una dràstica caiguda de població entre els 10 anys i els 25 anys, una lleugera repuntada de població entre els menors de 10 anys i un augment cada cop més de la població de més gran. Aquestes dades corroboren la tendència d'un creixement progressiu de l'envelliment a la ciutat.

En el gràfic 2, s'identifica que les zones de Part Alta (34,4%) i Part Baixa (22,8%), són les zones amb més població, seguint el barri de Torreforta (11,3%). En canvi els barris de Sant Salvador (5,1%) i el barri de Bonavista (6,5%) són els barris amb menor població.

Si observem el gràfic 3, la distribució de la població segons l'edat, en cada una de les zones i barris de la ciutat són diferents entre elles. Es destaca que el barri de Sant Salvador i els barris de Ponent, són els barris on es situa la població més jove. En canvi en les zones de Part Alta i Part Baixa, hi ha una major representació de població envellida i sobreenvellida.

Si ens fixem en la població d'origen estranger, veiem que la piràmide de població té forma regressiva, això és perquè les dades que s'han utilitzat són en funció del lloc de naixement i, molts dels fills i de les filles de persones d'origen estranger son nascudes dins de l'estat espanyol. Es tracta d'una població adulta, compresa entre els 25 i 65 anys, es a dir, en edat de treballar. La població femenina és més jove, això podria explicar-se pel canvi en el perfil migratori dels últims anys que és més feminitzat.

L'índex d'envelliment de la ciutat de Tarragona és del 106,2%, això significa que per cada 100 menors de 16 anys, hi ha 106 persones més grans de 65 anys. L'índex de sobreenvelliment el 15,7%, la qual cosa significa que en aquest 2017 hi ha 16 persones majors de 85 anys per cada 100 persones de més de 65.

La distribució de la població en funció del lloc de naixement ens permet observar l'origen predominant i el percentatge de cada una de les procedències en cada zona. El total de la població estrangera representa el 21,6%, predominant notablement la població d'Amèrica del Sud i Central, amb un 6,9%, seguit de la població d'origen de la zona del Magrib amb un 5,4% i de la població provinent de Unió Europea amb una representació del 4,5%.

En la taula 3 s'observa que hi ha diferències significatives en la distribució de la població immigrada

segons el lloc de naixement en les diverses zones de la ciutat. D'aquesta manera els barris que acullen un percentatge de població d'origen immigrant són els barris de Torreforta amb una representació del 28,5%, seguit del barri de Sant Salvador amb un 27,9% i en tercer lloc, la zona de la Part Baixa amb un 23,2 %, un fet important a destacar, ja que sempre havia ocupat el tercer lloc el barri de Campclar. Les zones on hi ha registrada menys població nouvinguda són les zones de Part Alta (17,8%).

La distribució segons els nivell d'instrucció de la ciutat ens dona informació sobre quina és la mitjana de la ciutat. Al llarg de l'informe es veurà que els barris o zones amb un nivell d'instrucció més baix són Bonavista, Campclar i Sant Salvador. Per altra banda, les zones on la població té un nivell d'estudis superior són Part Alta i Part Baixa.

Finalment, pel que fa a la distribució dels membres de les unitats familiars, s'observa que hi ha una tendència gradual en relació a al composició de membres, destacant en primer lloc, les llars unipersonals.

En relació a les dades d'ocupació i treball, en el gràfic 7 es pot veure que existeix una diferència significativa de les persones en atur registrades durant l'any 2017 entre Tarragona ciutat i la mitjana de Catalunya. La diferència és de 4 punts percentuals per sota, en constant.

En el gràfic 8 s'observa com l'atur té un perfil feminitzat, la diferència mitjana entre els sexes és de 9 punts percentuals.

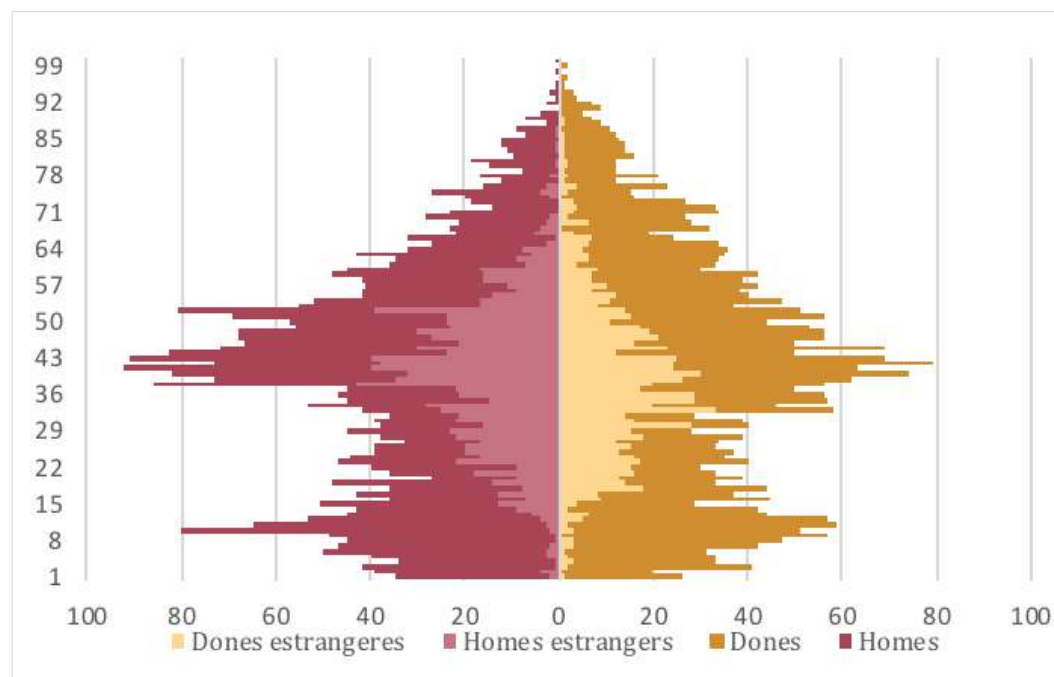
En la taula 4, s'observa quines són les franges d'edat que més atur registrat presenten segons la durada d'aquest. Es pot destacar considerablement com les franges d'edat de més de 45 anys, registren atur de llarga durada a diferència de la resta franges d'edat.

Per últim, en la taula 5 es pot observar com la població estrangera representa el 26,7% del total de les persones demandants d'atur a la ciutat de Tarragona.

## 2.2. INFORME SANT SALVADOR

### 2.2.1. Dades Sociodemogràfiques: edat de població i sexe

**Gràfic 1:** Piràmide de població barri de Sant Salvador l'any 2017.



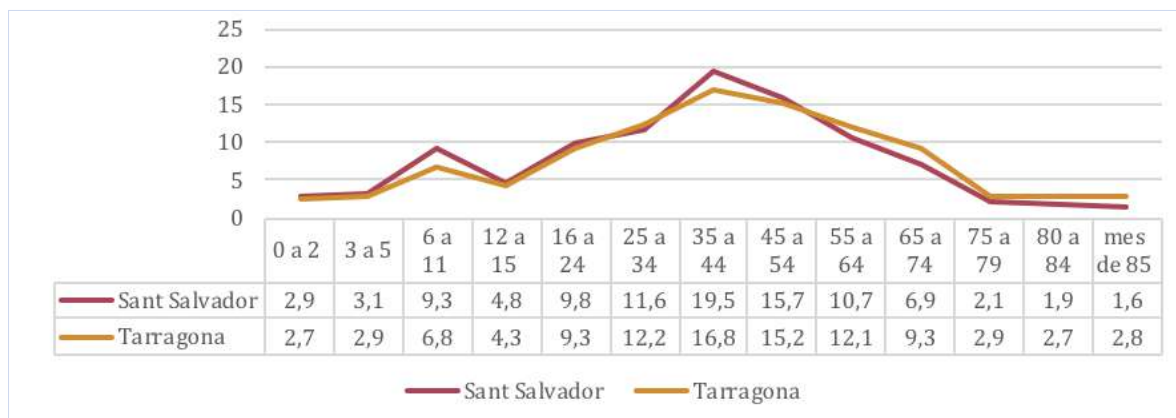
Font: Elaboració Oficina tècnica del PLISCT amb les dades del Padró 2017.

**Taula 1:** Població distribuïda per edats i sexe.

SANT SALVADOR						
Franges d'edat	Homes		Dones		TOTAL	
	N	%	N	%	N	%
de 0 a 2 anys	116	3,2	87	2,6	203	2,9
de 3-5 anys	124	3,4	97	2,9	221	3,1
de 6 a 11 anys	339	9,2	313	9,4	652	9,3
de 12 a 15 anys	175	4,8	160	4,8	335	4,8
De 16 a 24 anys	360	9,8	328	9,8	688	9,8
de 25 a 34	408	11,1	403	12	811	11,6
de 35 a 44	744	20,3	628	18,8	1.372	19,5
de 45 a 54	615	16,7	490	14,6	1.105	15,7
de 55 a 64	391	10,6	363	10,8	754	10,7
de 65 a 74	229	6,2	255	7,6	484	6,9
de 75 a 79	68	1,9	80	2,4	148	2,1
de 80 a 84	64	1,7	69	2,1	133	1,9
més de 85 anys	40	1,1	73	2,2	113	1,6
<b>Total</b>	<b>3.673</b>	<b>52,3</b>	<b>3.346</b>	<b>47,7</b>	<b>7.019</b>	<b>100</b>

Font: Elaboració Oficina tècnica del PLISCT amb les dades del Padró 2017.

**Gràfic 2:** Comparativa en franges d'edats del barri de Sant Salvador amb el total de la ciutat de Tarragona.



Font: Elaboració Oficina Tècnica del PLUSCT amb les dades del Padró 2017.

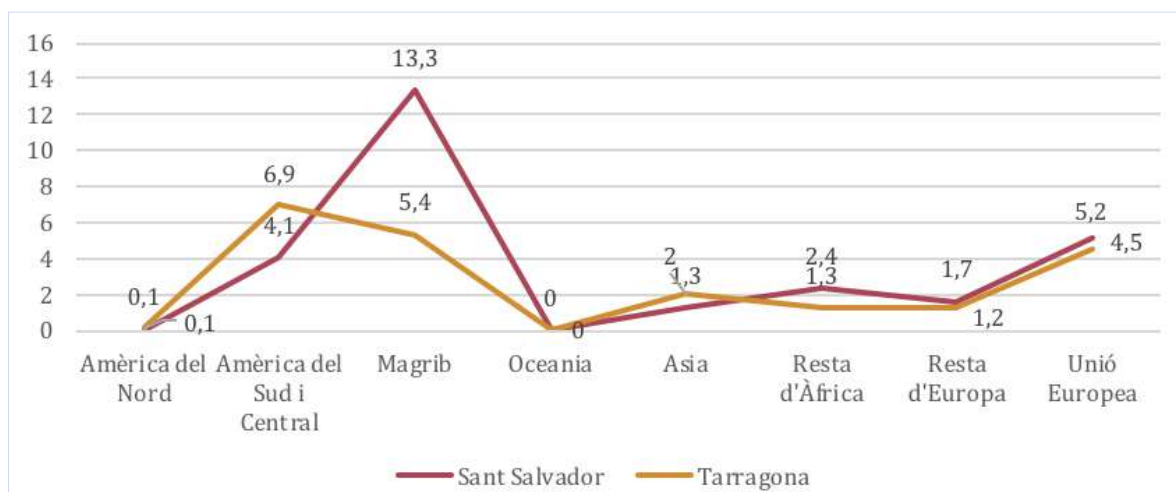
**Taula 2:** Índexs d'indicadors demogràfics barri de Sant Salvador.

Índexs d'indicadors demogràfics	Sant Salvador	Tarragona
Índex d'envelliment	62,2 %	106,2 %
Índex de sobreenvelliment	12,9 %	15,7 %
Índex de dependència global	48,4 %	52,2 %

Font: Elaboració Oficina Tècnica del PLUSCT amb les dades del Padró 2017.

## 2.2.2. Dades sociodemogràfiques: lloc de naixement

**Gràfic 3:** Distribució en % de la població d'origen estranger del barri de Sant Salvador segons els llocs de naixement.



Font: Elaboració Oficina Tècnica del PLUSCT amb les dades del Padró 2017.

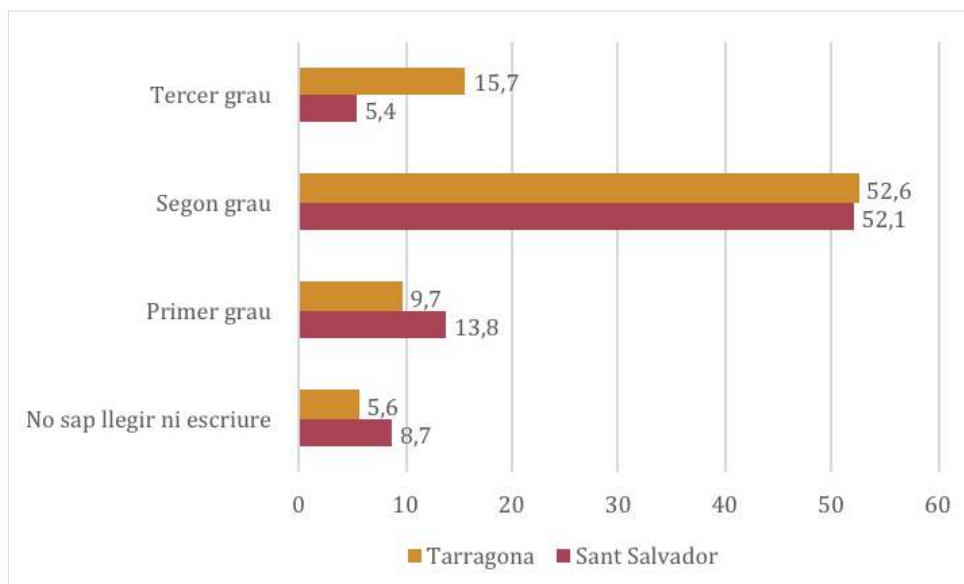


**Taula 3:** Percentatge de població estrangera en relació a la població nascuda a Espanya.

Percentatge de població estrangera en relació a la població nascuda a Espanya				
	Població estrangera 2016	% 2016	Població estrangera 2017	% 2017
Sant Salvador	1.913	27,5	1.960	27,9

Font: Elaboració Oficina Tècnica del PLISCT amb les dades del Padró 2017

### 2.2.3. Dades sociodemogràfiques: nivell d'instrucció

**Gràfic 4:** Gràfic segons el nivell d'instrucció en % del barri de Sant Salvador en relació al total de la ciutat de Tarragona.

Font: Elaboració Oficina Tècnica del PLISCT amb les dades del Padró 2017.

### 2.2.4. Conclusions:

El conjunt de població del barri de Sant Salvador representa el 5,1% del total de la població de la ciutat de Tarragona amb un total de 7.019 persones, distribuïdes en una 52,3% d'homes i 47,7% de dones.

En el gràfic 2, es pot observar que aquelles franges d'edat de la població de Sant Salvador que es situen per sobre de la mitjana de la ciutat, són les de 0 a 15 anys. Si ho comparem, amb la resta de barris, aquest és el segon barri més jove de la ciutat, amb una representació del 20,1%. En canvi la població de més de 55 anys en aquest barri, se situa per sota de la mitjana. Pel que fa a la població sobreenvellida i envellida, el barri de Sant Salvador es situa com el tercer barri amb els índexs més baixos.

Pel que fa a la piràmide de població d'origen estranger es tracta d'una població majoritàriament adulta, en edat de treballar. Tot i així s'observa més població de jove, majors de 16 anys, en comparació de la mitjana de la ciutat. En general és una població masculinitzada, sobretot en la major de 35 anys, aquets fet es deu al períodes de major immigració sobretot d'origen del Magrib.

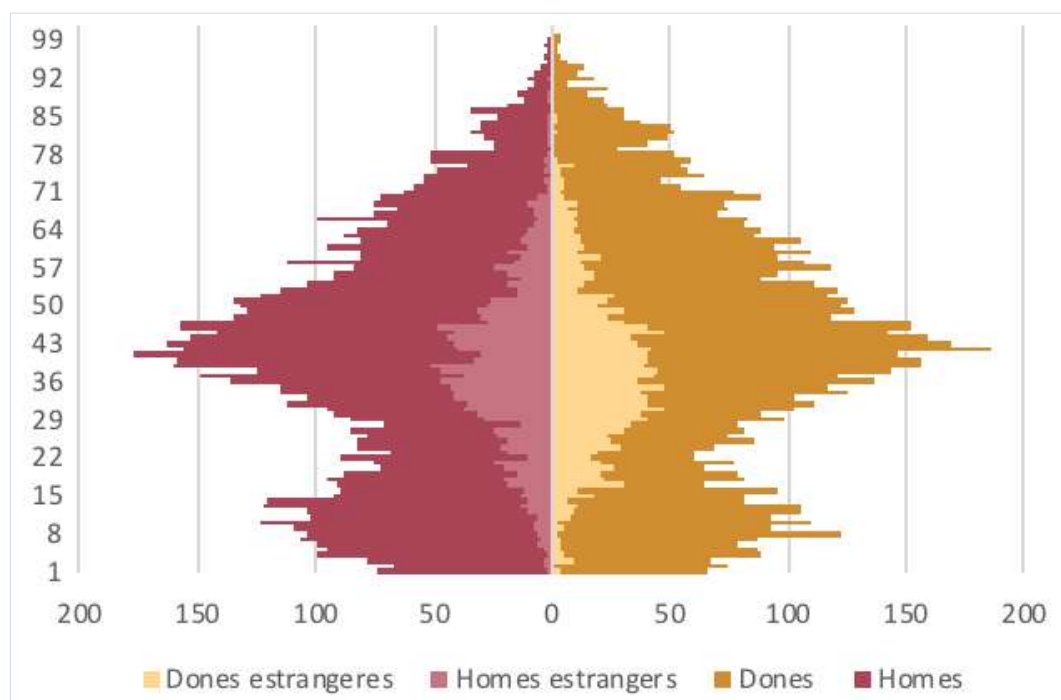
El barri de Sant Salvador es caracteritza per ser un barri acollidor de població estrangera, destacant significativament la població d'origen del Magrib, amb una representació del 13,3% a diferència de la mitjana de la ciutat amb 3,4%. Amb aquesta dada és converteix amb el segon barri amb major representativitat de població procedent del Magrib, després del barri de Torreforta i barris adjacents. La població d'origen africà (2,4%), també mereix una especial atenció, ja que quasi duplica la dada de la mitjana de la ciutat (1,3%). Per altra banda, la població originaria d'Amèrica del Sud i Central, en aquesta zona té una representació menor que en el conjunt de la ciutat.

Respecte al nivell d'instrucció observem que hi ha un percentatge molt alt de persones amb els nivells d'instrucció bàsics o molt baixos (22,5%) a diferència del 15,3% de la mitjana de la ciutat. El barri de Sant Salvador és el segon barri amb el nivell d'instrucció d'estudis superiors més baix ( 5,4%) a diferència de la puntuació de la mitjana (15,7%).

## 2.3. INFORME SANT PERE I SANT PAU

### 2.3.1. Dades sociodemogràfiques: edat de població

**Gràfic 1:** Piràmide de població del barri de Sant Pere i Sant Pau l'any 2017.



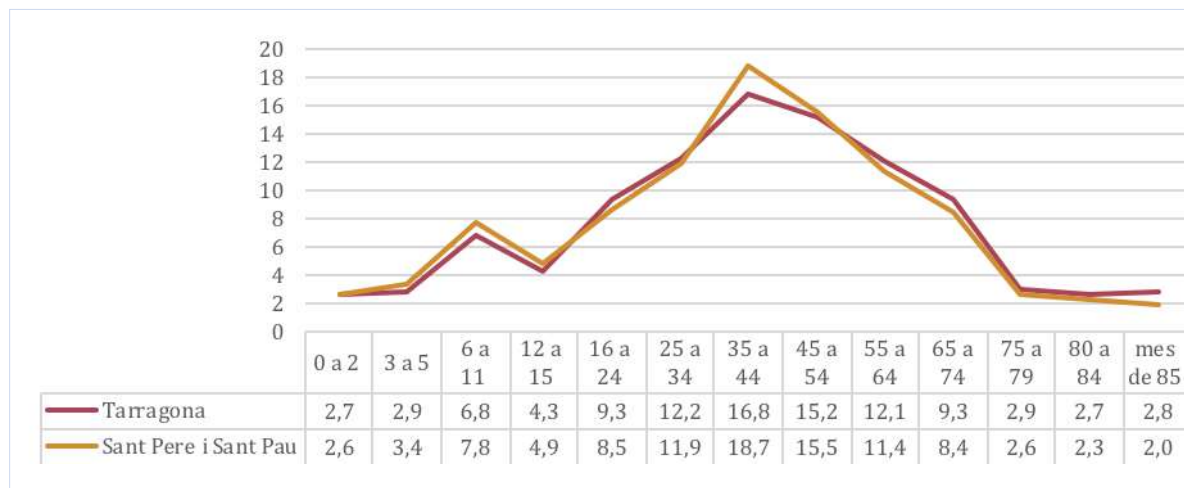
Font: Elaboració Oficina tècnica del PLISCT amb les dades del Padró 2017.

**Taula 1:** Població distribuïda per edats i sexe.

SANT PERE I SANT PAU						
Franges d'edat	Homes		Dones		Total	
	N	%	N	%	N	%
de 0 a 2 anys	220	2,7	208	2,6	428	2,6
de 3-5 anys	295	3,6	254	3,1	549	3,4
de 6 a 11 anys	650	8	611	7,5	1.261	7,8
de 12 a 15 anys	425	5,2	364	4,5	789	4,9
De 16 a 24 anys	745	9,2	640	7,9	1.385	8,5
de 25 a 34	954	11,8	980	12,1	1.934	11,9
de 35 a 44	1.521	18,8	1.515	18,7	3.036	18,7
de 45 a 54	1.281	15,8	1.235	15,2	2.516	15,5
de 55 a 64	867	10,7	981	12,1	1.848	11,4
de 65 a 74	668	8,2	690	8,5	1.358	8,4
de 75 a 79	189	2,3	232	2,9	421	2,6
de 80 a 84	148	1,8	218	2,7	366	2,3
més de 85 anys	134	1,7	183	2,3	317	2
<b>Total</b>	<b>8.097</b>	<b>50</b>	<b>8.111</b>	<b>50</b>	<b>16.208</b>	<b>100</b>

Font: Elaboració Oficina Tècnica del PLISCT amb les dades del Padró 2017.

**Gràfic 2:** Comparativa en franges d'edats del barri amb el total de la ciutat de Tarragona.



Font: Elaboració Oficina Tècnica del PLISCT amb les dades del Padró 2017.

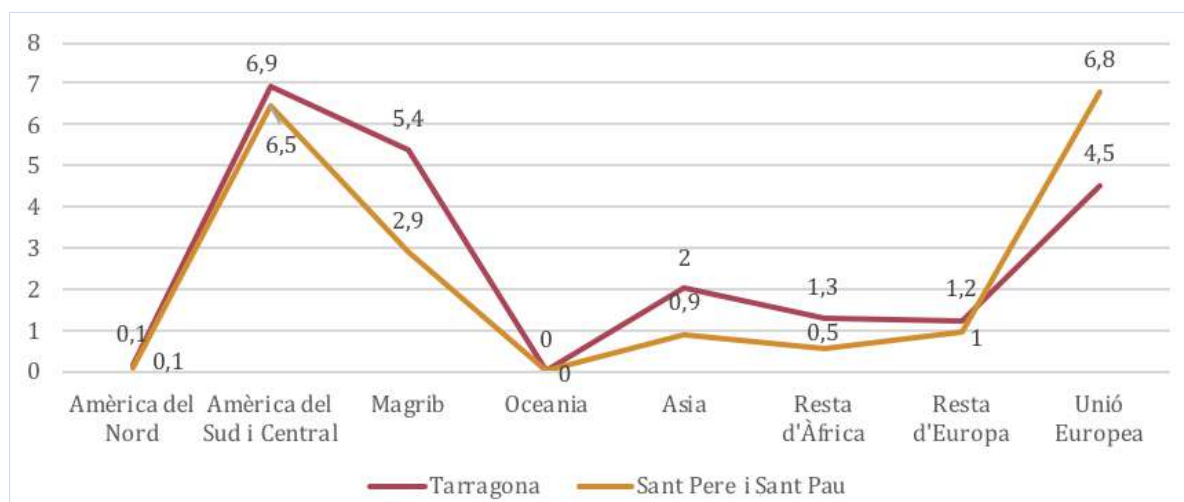
**Taula 2:** Índex d'indicadors demogràfics barri de Sant Pere i Sant Pau.

Índexs d'indicadors demogràfics	Sant Pere i Sant Pau	Tarragona
Índex d'envelliment	81,3%	106,2%
Índex de sobreenvelliment	12,9%	15,7%
Índex de dependència global	51,2%	52,2%

Font: Elaboració Oficina Tècnica del PLISCT amb les dades del Padró 2017.

### 2.3.2. Dades sociodemogràfiques: lloc de naixement

**Gràfic 3:** Distribució en % d'origen estranger al barri de Sant Pere i Sant Pau en comparació a la mitjana de la ciutat.



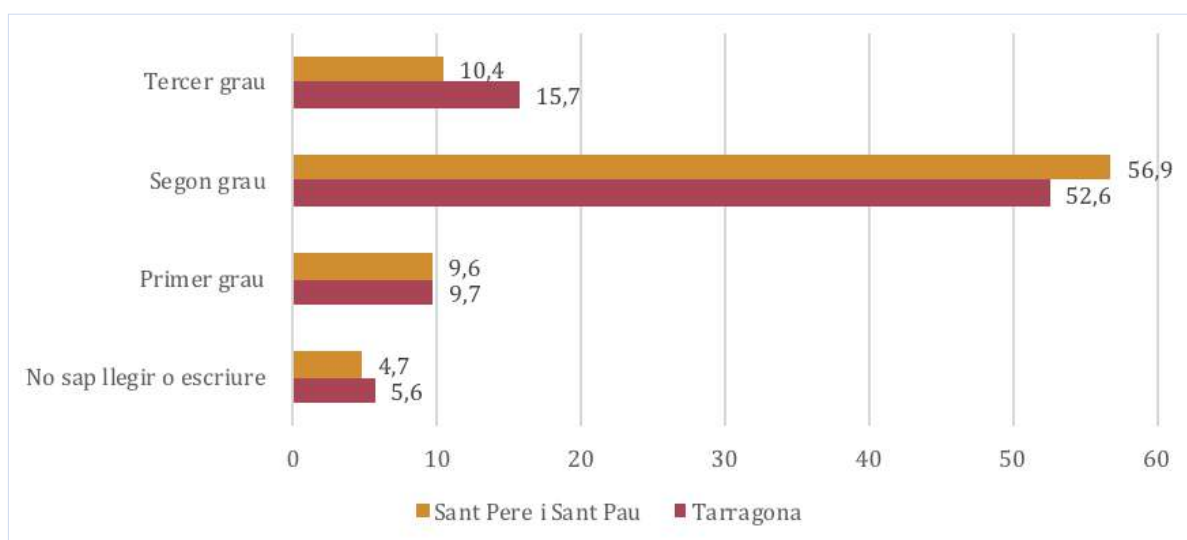
Font: Elaboració Oficina Tècnica del PLISCT amb les dades del Padró 2017.

**Taula 3:** Percentatge de població estrangera en relació a la població nascuda a Espanya.

Percentatge de població estrangera en relació a la població nascuda a Espanya				
	Població estrangera 2016	% 2016	Població estrangera 2017	% 2017
Sant Pere i Sant Pau	2.909	18	3.025	18,7

Font: Elaboració Oficina Tècnica del PLISCT amb les dades del Padró 2017.

### 2.3.3. Dades sociodemogràfiques: nivell d'instrucció

**Gràfic 4:** Gràfic comparatiu segons el nivell d'instrucció en % del barri de Sant Pere i Sant Pau en relació al total de la ciutat de Tarragona.

Font: Elaboració Oficina Tècnica del PLISCT amb les dades del Padró 2017.

### 2.3.4. Conclusions

La població del barri de Sant Pere i Sant Pau representa el 11,8% de la població de Tarragona. En la piràmide de població, és pot veure una un augment en els últims anys, en proporció a altres barris de la ciutat. No s'observa diferències notables en relació al sexe ja que ambdós sexes representen el 50%. L'índex d'envelliment és lleugerament inferior al del conjunt de la ciutat (81,3%). Tampoc hi ha diferències rellevants, en l'índex sobreenvelliment.

La piràmide de població estrangera ens mostra un perfil de població adulta, en edat de treballar, el major gruix d la població es concentra entre els 16 i 65 anys. Destacar que la població vella es troba molt més feminitzada, igual que la població d'entre 23 i 31 anys.

Pel que fa al gràfic 2, la composició de les franges d'edat de la població de Sant Pere i Sant Pau té una tendència molt similar a la mitjana de Tarragona, no hi ha cap dada destacable, menys en les edats entre 35 anys a 44 anys, on el gruix de població és lleugerament superior al de conjunt de la ciutat.

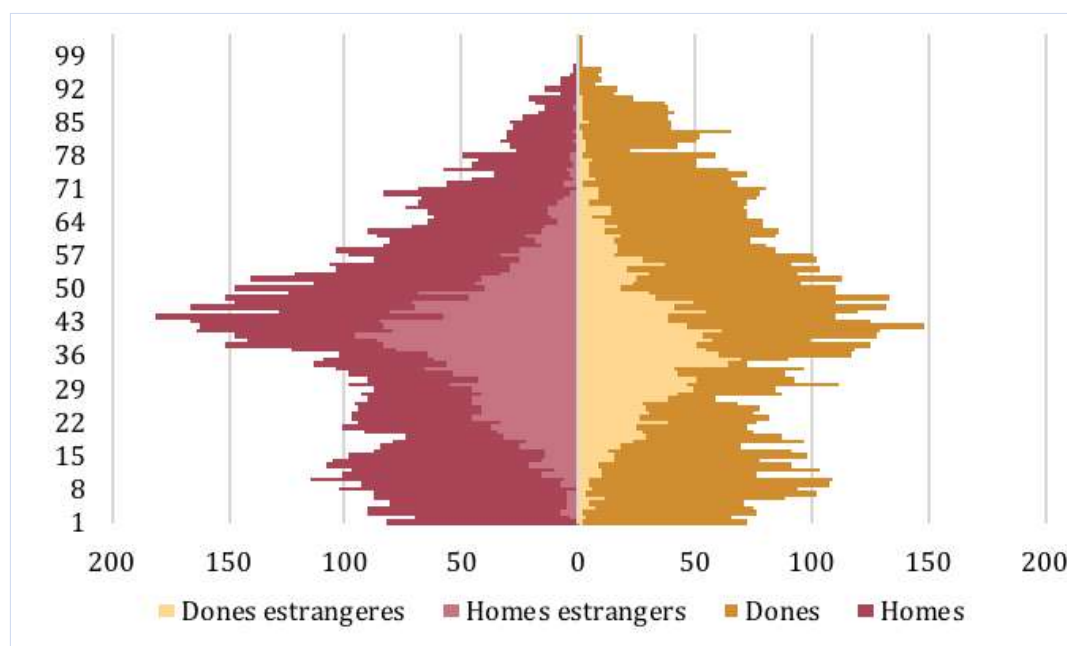
En relació a l'índex d'immigració, el barri de Sant Pere i Sant Pau no registra un percentatge molt alt de població nouvinguda, en comparació amb altres zones/barris de la ciutat. El percentatge de població immigrada en el barri de Sant Pere i Sant Pau arriba al 18%, amb una major representació d'un 6,8% de persones nascuda a la Unió Europea. Com a dada també rellevant s'observa que la població d'origen magribí representa només un 2,9%, amb una diferència de 2,5 percentuals de la mitjana de Tarragona.

En relació al nivell d'instrucció, cal esmentar que el barri de Sant Pere i Sant Pau acull a un nombre elevat de persones amb un nivell d'instrucció molt alta, això fa convertir-lo en un dels barris amb el nivell de formació més elevat.

## 2.4. INFORME BARRI DE TORREFORTA I ADJACENTS

### 2.4.1. Dades sociodemogràfiques: edat de població

**Gràfic 1:** Piràmide de població del barri de Torreforta i adjacents l'any 2017.



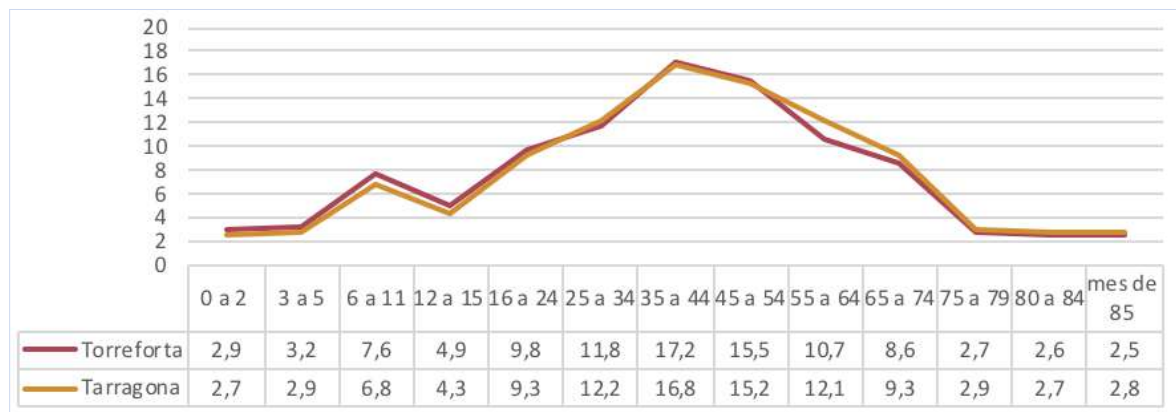
Font: Elaboració Oficina Tècnica del PLISCT amb les dades del Padró 2017.

**Taula 1:** Població distribuïda per edats i sexe.

TORREFORTA I BARRIS ADJACENTS						
Franges d'edat	Homes		Dones		Total	
	N	%	N	%	N	%
de 0 a 2 anys	243	3	216	2,9	459	2,9
de 3-5 anys	259	3,2	235	3,1	494	3,2
de 6 a 11 anys	597	7,4	592	7,8	1189	7,6
de 12 a 15 anys	399	5	359	4,7	758	4,9
De 16 a 24 anys	816	10,2	712	9,4	1.528	9,8
de 25 a 34	983	12,2	853	11,3	1.836	11,8
de 35 a 44	1.469	18,3	1.221	16,1	2.690	17,2
de 45 a 54	1.324	16,5	1.095	14,5	2.419	15,5
de 55 a 64	830	10,3	844	11,1	1.674	10,7
de 65 a 74	622	7,7	721	9,5	1.343	8,6
de 75 a 79	193	2,4	225	3	418	2,7
de 80 a 84	154	1,9	249	3,3	403	2,6
més de 85 anys	140	1,7	255	3,4	395	2,5
<b>Total</b>	<b>8.029</b>	<b>51,4</b>	<b>7.577</b>	<b>48,6</b>	<b>15.606</b>	<b>100</b>

Font: Elaboració Oficina Tècnica del PLISCT amb les dades del Padró 2017.

**Gràfic 2:** Gràfic amb la comparativa en franges d'edats del barri amb el total de la ciutat de Tarragona.



Font: Elaboració Oficina Tècnica del PLISCT amb les dades del Padró 2017.

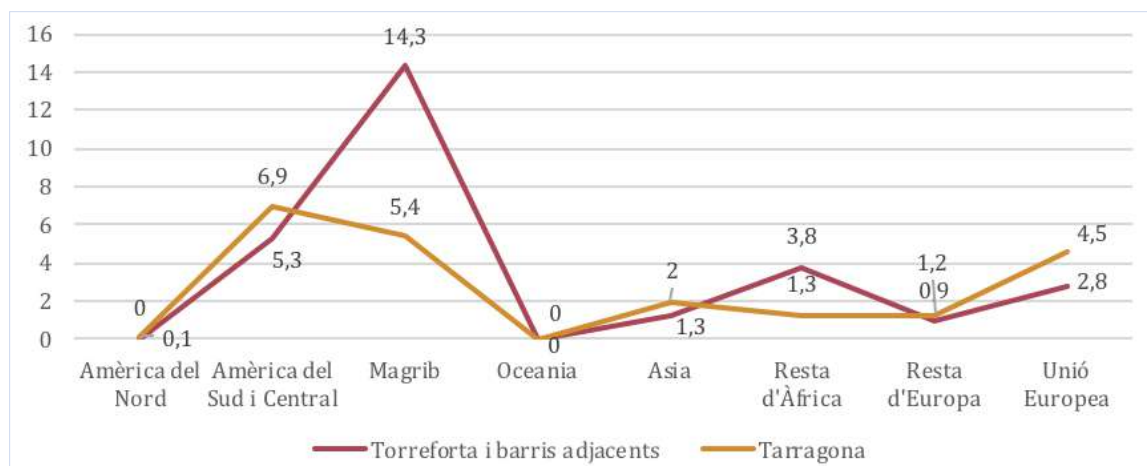
**Taula 2:** Índexs d'indicadors demogràfics barri de Torreforta i barris adjacents.

Índexs d'indicadors demogràfics	Torreforta i barris adjacents	Tarragona
Índex d'envelliment	88,2%	106,2%
Índex de sobreenvelliment	15,4%	15,7%
Índex de dependència global	53,8%	52,2%

Font: Elaboració Oficina Tècnica del PLISCT amb les dades del Padró 2017.

## 2.4.2. Dades sociodemogràfiques: lloc de naixement.

**Gràfic 3:** Distribució en % d'origen estranger en el barri de Torreforta i adjacents en comparació amb la mitjana de la ciutat.



Font: Elaboració Oficina Tècnica del PLISCT amb les dades del Padró 2017.

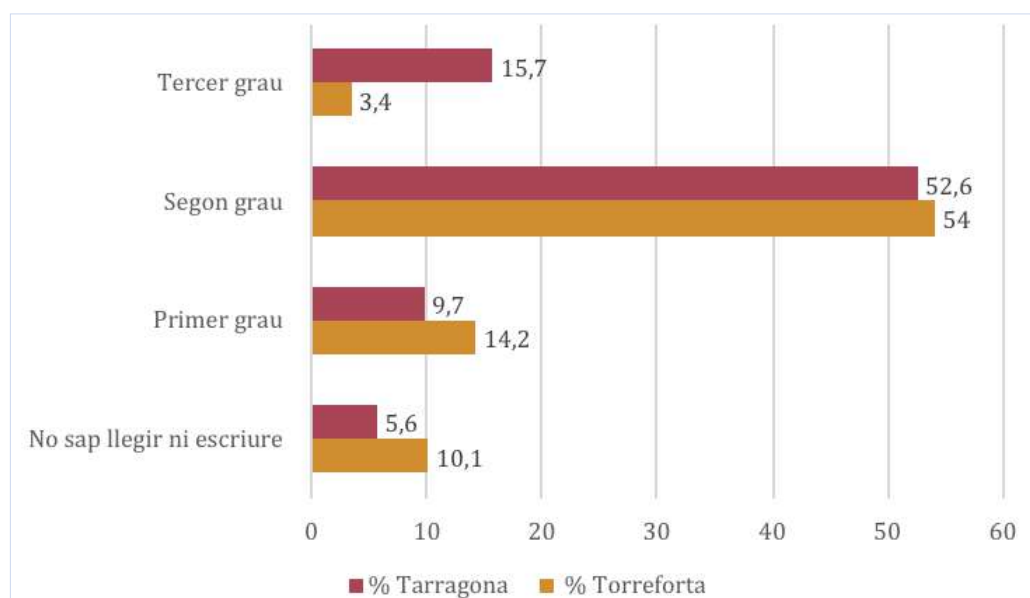


**Taula 3:** Percentatge de població estrangera en relació a la població nascuda a Espanya.

Percentatge de població estrangera en relació a la població nascuda a Espanya				
	Població estrangera 2016	% 2016	Població estrangera 2017	% 2017
Torreforta i barris adjacents	4.468	27,7	4.440	28,5

Font: Elaboració Oficina Tècnica del PLISCT amb les dades del Padró 2017.

### 2.4.3. Dades sociodemogràfiques: nivell d'instrucció

**Gràfic 4:** Gràfic segons el nivell d'instrucció del barri de Torreforta i adjacents.

Font: Elaboració Oficina Tècnica del PLISCT amb les dades del Padró 2017.

### 2.4.4. Conclusions:

La proporció de la població del barri de Torreforta i barris adjacents representa el 11,3% del total de la població de la ciutat de Tarragona, amb una distribució del 51% d'homes i els 49% de dones.

Pel que fa al gràfic 2, la composició de la franja d'edat de la població de Torreforta té una tendència molt similar a la mitjana de Tarragona, destacant només el grup de 55 a 64 anys que té una proporció menor a la del conjunt de la ciutat. L'índex d'envelliment es troba uns punt percentuals per sota de la mitja de la ciutat, essent 88,2%.

Aquest barri, va ser un dels barris de la ciutat, que durant els fluxos migratoris de les últimes dècades, va rebre una gran onada de persones nouvingudes, convertint-se en el barri amb el percentatge més alt d'acollida d'immigrants (28,5%), sent la població d'origen Magribí, la més nombrosa amb un 14,3%. D'aquesta manera es converteix en el barri de la ciutat amb major representativitat d'aquesta nacionalitat.

També hi ha un gran nombre de persones de procedència de la resta d'Àfrica, arribant al 3,8% a diferència del 1,3% de l'indicador de ciutat.

El barri de Torreforta es situa respecte l'índex de formació per sota de la mitjana de la ciutat. El 10,1% de la població no sap llegir ni escriure, i la població amb un nivell de tercer grau no supera el 3,4% respecte al 15,7 de la ciutat.

## 2.5. INFORME BARRI DE CAMPCLAR

### 2.5.1. Dades sociodemogràfiques: edat de població

**Gràfic 1:** Piràmide de població del barri de Campclar l'any 2017.



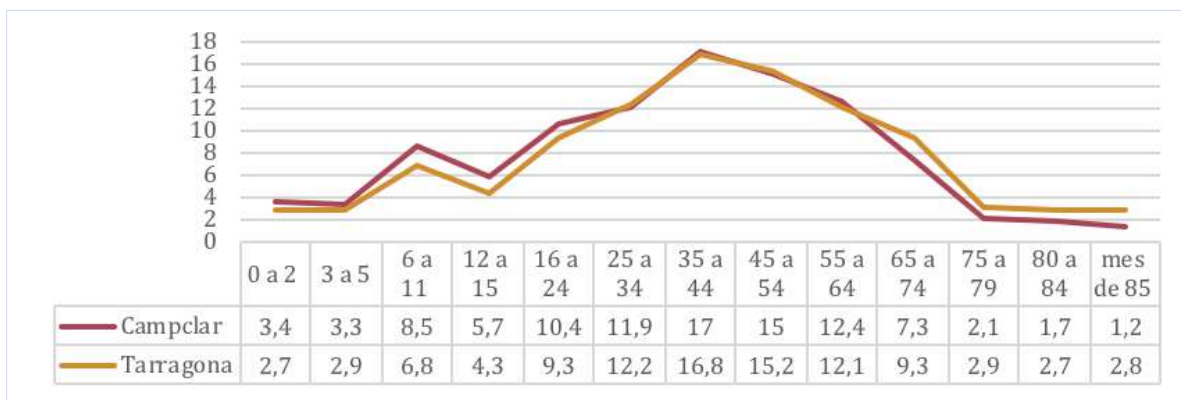
Font: Elaboració Oficina Tècnica del PLISCT amb les dades del Padró 2017.

**Taula 1:** Població distribuïda per edats i sexe.

CAMPCLAR						
Franges d'edat	Homes		Dones		Total	
	N	%	N	%	N	%
de 0 a 2	207	3,6	186	3,3	393	3,4
de 3-5	197	3,4	185	3,3	382	3,3
de 6 a 11	491	8,4	492	8,7	983	8,5
de 12 a 15	347	6	306	5,4	653	5,7
De 16 a 24	611	10,5	590	10,4	1.201	10,4
de 25 a 34	699	12	672	11,8	1.371	11,9
de 35 a 44	1.043	17,9	911	16	1.954	17
de 45 a 54	912	15,7	814	14,3	1.726	15
de 55 a 64	687	11,8	743	13,1	1.430	12,4
de 65 a 74	397	6,8	444	7,8	841	7,3
de 75 a 79	105	1,8	134	2,4	239	2,1
de 80 a 84	82	1,4	109	1,9	191	1,7
més de 85	43	0,7	99	1,7	142	1,2
<b>Total</b>	<b>5.821</b>	<b>50,6</b>	<b>5.685</b>	<b>49,4</b>	<b>11.506</b>	<b>100</b>

Font: Elaboració Oficina Tècnica del PLISCT amb les dades del Padró 2017.

**Gràfic 2:** Gràfic amb la comparativa en franges d'edats del barri de Campclar amb el total de la ciutat de Tarragona.



Font: Elaboració Oficina Tècnica del PLISCT amb les dades del Padró 2017.

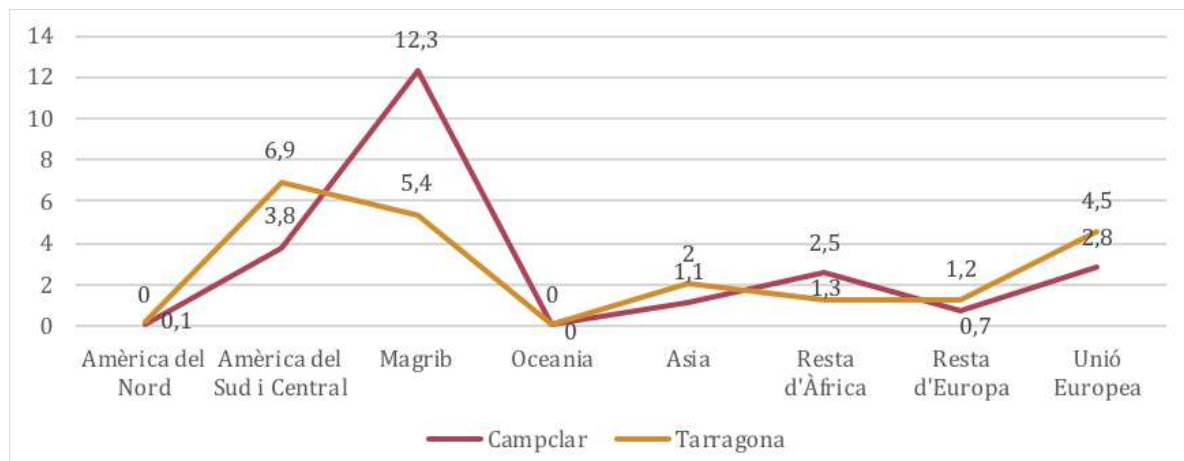
**Taula 2:** Índexs d'indicadors demogràfics barri de Campclar.

Índexs d'indicadors demogràfics	Campclar	Tarragona
Índex d'envelliment	58,6%	106,2%
Índex de sobreenvelliment	10%	15,7%
Índex de dependència global	49,8%	52,2%

Font: Elaboració Oficina Tècnica del PLISCT amb les dades del Padró 2017

## 2.5.2. Dades sociodemogràfiques: lloc de naixement

**Gràfic 3:** Distribució en % d'origen estranger en el barri de Campclar en comparació amb la mitjana de la ciutat.



Font: Elaboració Oficina Tècnica del PLISCT amb les dades del Padró 2016.

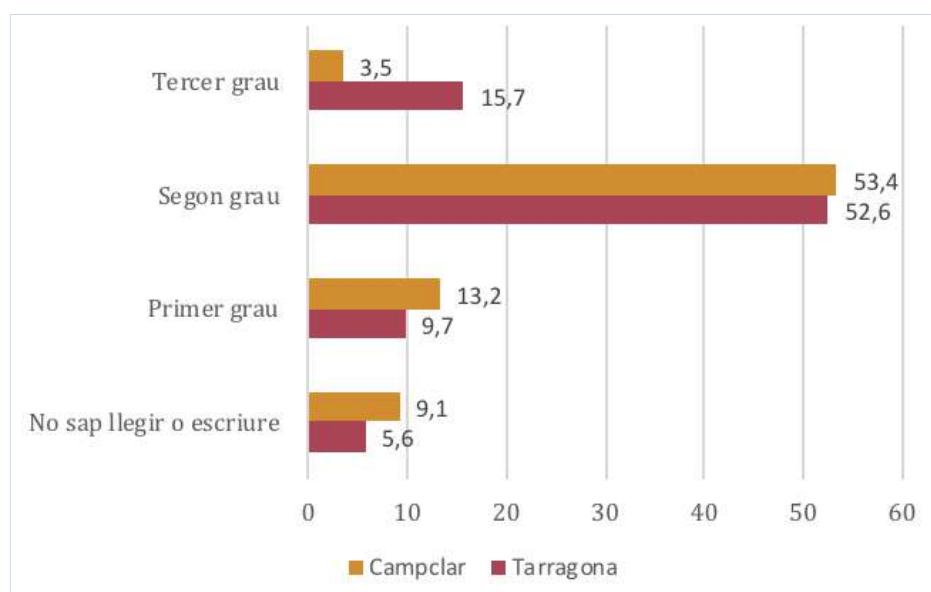
**Taula 3:** Percentatge de població estrangera en relació a la població nascuda a Espanya

Percentatge de població estrangera en relació a la població nascuda a Espanya				
	Població estrangera 2016	% 2016	Població estrangera 2017	% 2017
Campclar	2.564	22,5	2.671	23,2

Font: Elaboració Oficina Tècnica del PLISCT amb les dades del Padró 2017.

### 2.5.3. Dades sociodemogràfiques: nivell d'instrucció

**Gràfic 4:** Gràfic comparatiu segons el nivell d'instrucció en % del barri de Campclar en relació al total de la ciutat de Tarragona.



Elaboració Oficina Tècnica del PLISCT amb les dades del Padró 2017.

### 2.5.4. Conclusions:

La població total de Campclar representa el 8,4% de la població de la ciutat, amb un percentatge del 49% de dones i un 50% d'homes.

En el gràfic 2 s'observa que el barri de Campclar té una població entre els 3 als 24 anys per sobre de la mitjana de Tarragona, convertint-lo en el barri amb la població més jove de la ciutat. En canvi, s'observa un descens gradual de la població a partir dels 65 anys, en relació a la mitjana. Aquesta dada es com-

plementa amb l'indicador de l'índex d'envelliment, que és el més baix de la ciutat, amb una representació del 58,6% en comparació a la mitjana de Tarragona amb un 106,2%. També hi ha una diferència significativa de 5,7 punts de l'índex de sobreenvelliment vers la mitjana de la ciutat.

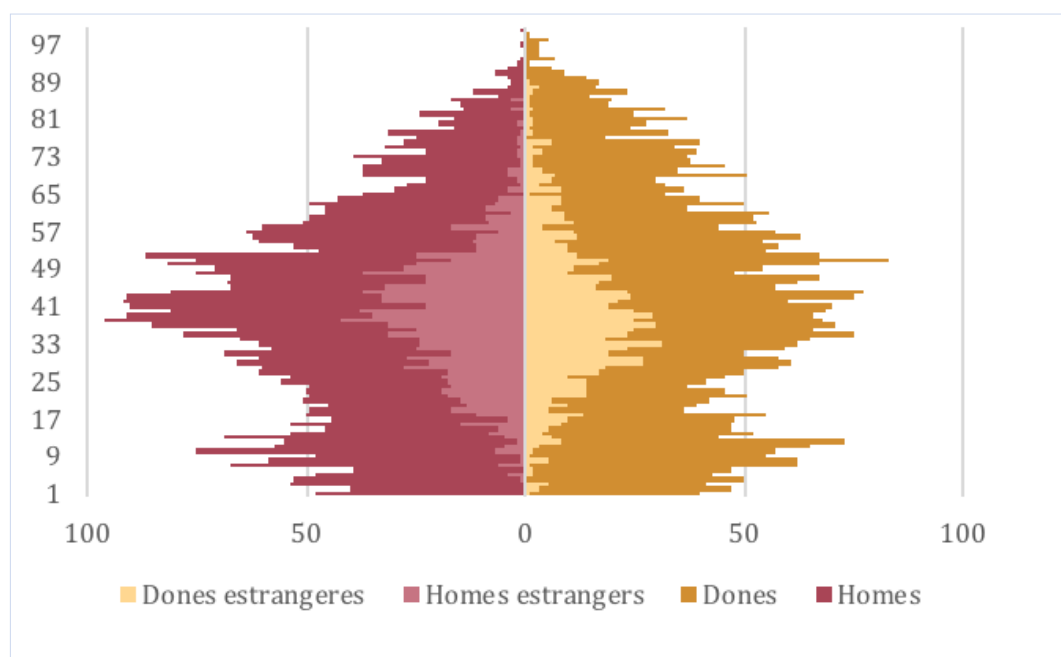
Pel que fa a la distribució de la població segons el lloc de naixement, es pot destacar que el barri de Campclar és el tercer barri amb el percentatge més alt d'immigració d'origen magribí amb una representació del 12,3%. La segona procedència més destacada és la de la població provinguda d'Amèrica del Sud i Central amb un 3,8%, tot i que és inferior en proporció a la mitja de la ciutat.

Pel que fa al nivell d'instrucció es podria dir que conjuntament amb el barri de Torreforta, Bonavista i Sant Salvador representen els barris amb el nivell d'instrucció més baix (22,3%) i amb menys població amb formacions de tercer grau (3,5%).

## 2.6. INFORME BARRI DE BONAVISTA

### 2.6.1. Dades sociodemogràfiques: edat de població

**Gràfic 1:** Piràmide de població del barri de Bonavista l'any 2017.



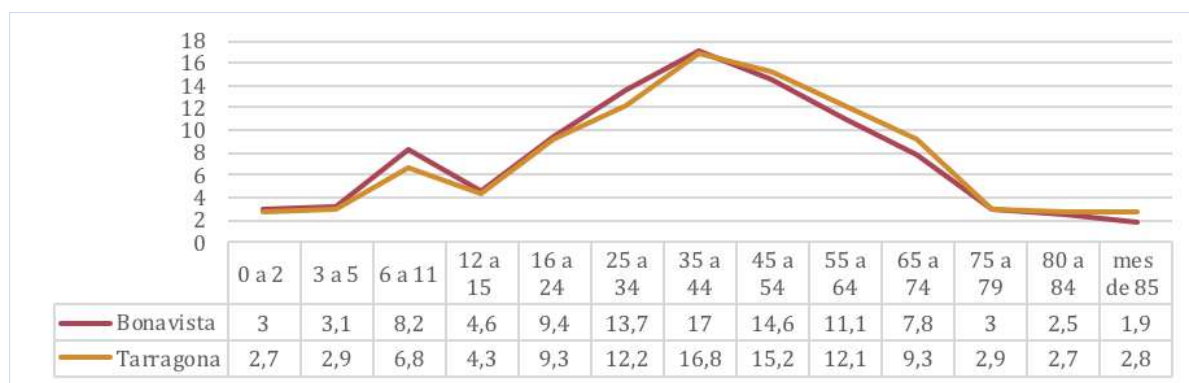
Font: Elaboració Oficina Tècnica del PLISCT amb les dades del Padró 2017.

**Taula 1:** Població distribuïda per edats i sexe.

BONAVISTA						
Franges d'edat	Homes		Dones		Total	
	N	%	N	%	N	%
de 0 a 2 anys	142	3,1	128	2,9	270	3
de 3-5 anys	140	3,1	140	3,2	280	3,1
de 6 a 11 anys	361	7,9	374	8,6	735	8,2
de 12 a 15 anys	223	4,9	190	4,4	413	4,6
De 16 a 24 anys	443	9,7	395	9	838	9,4
de 25 a 34	633	13,9	584	13,4	1217	13,7
de 35 a 44	840	18,5	679	15,6	1519	17
de 45 a 54	686	15,1	615	14,1	1301	14,6
de 55 a 64	507	11,2	484	11,1	991	11,1
de 65 a 74	318	7	378	8,7	696	7,8
de 75 a 79	120	2,6	143	3,3	263	3
de 80 a 84	86	1,9	133	3	219	2,5
més de 85 anys	45	1	123	2,8	168	1,9
<b>Total</b>	<b>4.544</b>	<b>51</b>	<b>4.366</b>	<b>49</b>	<b>8.910</b>	<b>100</b>

Font: Elaboració Oficina Tècnica del PLISCT amb les dades del Padró 2017.

**Gràfic 2:** Gràfic amb la comparativa en franges d'edats del barri de Bonavista amb el total de la ciutat de Tarragona.



Font: Elaboració Oficina Tècnica del PLISCT amb les dades del Padró 2017.

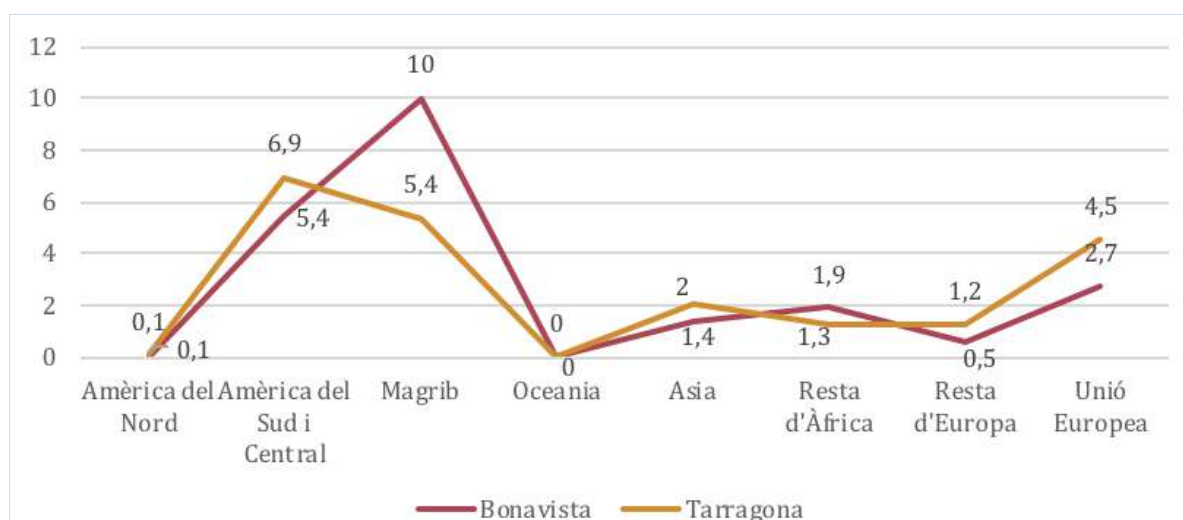
**Taula 2:** Índex d'indicadors demogràfics barri de Bonavista.

Índexs d'indicadors demogràfics	Bonavista	Tarragona
Índex d'envelliment	79,3%	106,2%
Índex de sobreenvelliment	12,5%	15,7%
Índex de dependència global	51,9%	52,2%

Font: Elaboració Oficina Tècnica del PLISCT amb les dades del Padró 2017.

## 2.6.2. Dades sociodemogràfiques: lloc de naixement

**Gràfic 3:** Distribució en % d'origen estranger del barri de Bonavista segons el lloc de naixement.



Font: Elaboració Oficina Tècnica del PLISCT amb les dades del Padró 2017.

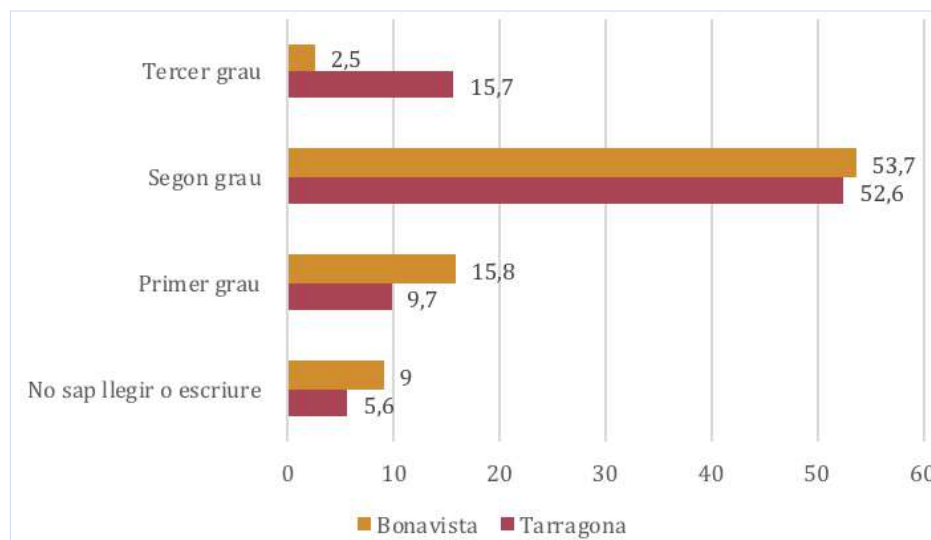


**Taula 3:** Percentatge de població estrangera en relació a la població nascuda a Espanya.

Percentatge de població estrangera en relació a la població nascuda a Espanya				
	Població estrangera 2016	% 2016	Població estrangera 2017	% 2017
Bonavista	1.866	21,2	1.963	22

Font: Elaboració Oficina Tècnica del PLISCT amb les dades del Padró 2017.

### 2.6.3. Dades sociodemogràfiques: nivell d'instrucció

**Gràfic 4:** Gràfic comparatiu segons el nivell d'instrucció en % del barri de Bonavista en relació al total de la ciutat de Tarragona.

Font: Elaboració Oficina Tècnica del PLISCT amb les dades del Padró 2017.

### 2.6.4. Conclusions:

La població de Bonavista representa el 6,5% del total de la ciutat de Tarragona, amb un 49% de dones i un 51% d'homes.

Pel que fa a la distribució de la població per franges d'edat, el barri de Bonavista té una tendència irregular. La població fins els 15 anys es troba per sobre de la mitjana de la ciutat, així com la població dels 25 als 34 anys que també sobresurt. En canvi la població a partir dels 45 anys fins els 74 té un davallada per sota de la mitjana de Tarragona, com també la població major de 85 anys. L'índex d'envelliment és inferior al de la ciutat, és el 79,3%.

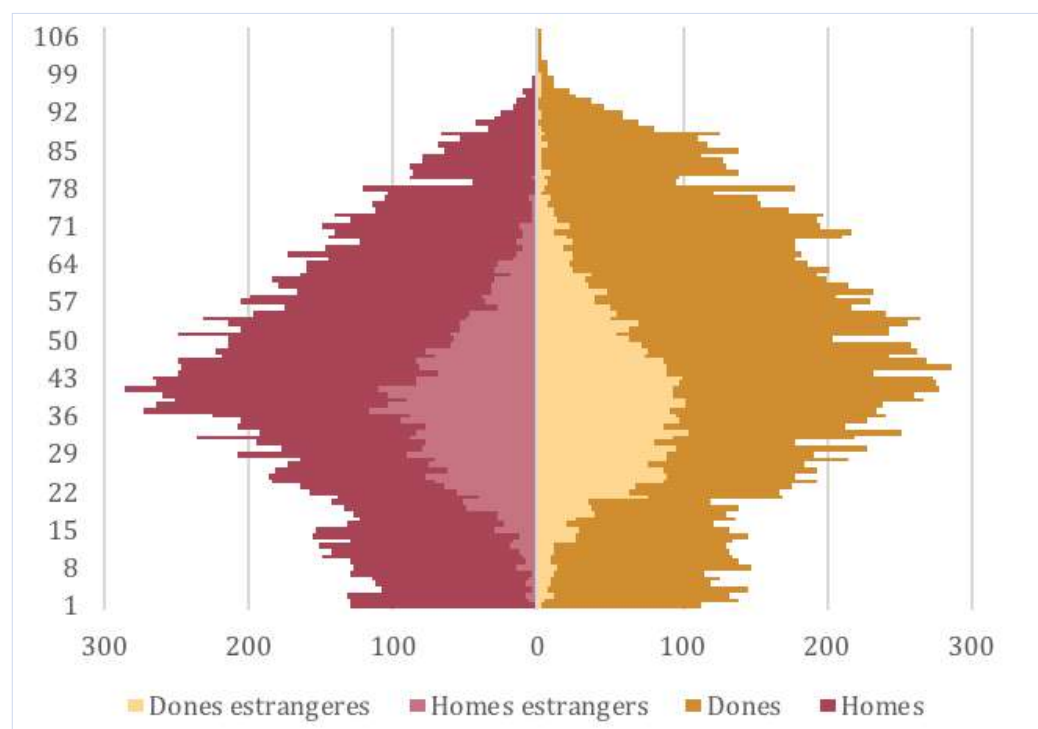
Segons la distribució del lloc de naixement, s'observa una major representativitat de la població Magribí amb un 10%, com a la resta del barris de Ponent. És necessari, destacar que des de fa anys, en el barri de Bonavista s'ha observat un increment de població d'origen d'Amèrica del Sud i Central, que suposa el 5,4% de la població del barri..

Una dada molt destacable que s'extreu del gràfic 4, es que el barri de Bonavista és el barri amb el nivell de formació més baix de la ciutat (24,8%).

## 2.7. INFORME PART BAIXA

### 2.7.1. Dades sociodemogràfiques: edat de població

Gràfic 1: Piràmide de població Part Baixa 2017.



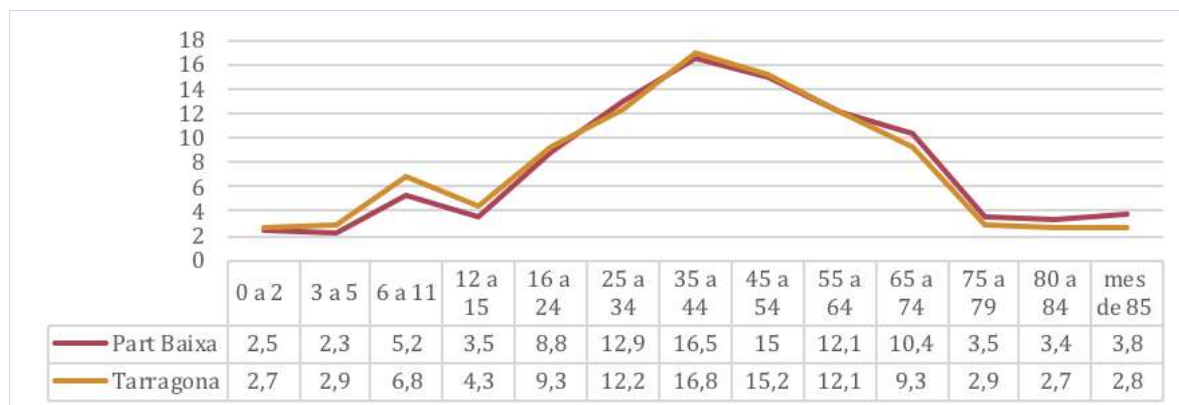
Font: Elaboració Oficina tècnica del PLISCT amb les dades del Padró 2017.

Taula 1: Població distribuïda per edats i sexe.

ZONA PART BAIXA						
Franges d'edat	Homes		Dones		Total	
	N	%	N	%	N	%
de 0 a 2 anys	393	2,7	387	2,3	780	2,5
de 3-5 anys	335	2,3	390	2,3	725	2,3
de 6 a 11 anys	831	5,7	800	4,8	1.631	5,2
de 12 a 15 anys	571	3,9	533	3,2	1.104	3,5
De 16 a 24 anys	1.360	9,3	1.409	8,4	2.769	8,8
de 25 a 34	1.943	13,3	2.099	12,6	4.042	12,9
de 35 a 44	2.587	17,7	2.589	15,5	5.176	16,5
de 45 a 54	2.216	15,2	2.478	14,8	4.694	15
de 55 a 64	1.741	11,9	2.060	12,3	3.801	12,1
de 65 a 74	1.378	9,4	1.883	11,3	3.261	10,4
de 75 a 79	465	3,2	642	3,8	1.107	3,5
de 80 a 84	398	2,7	653	3,9	1.051	3,4
més de 85 anys	388	2,7	801	4,8	1.189	3,8
<b>Total</b>	<b>14.606</b>	<b>46,6</b>	<b>16.724</b>	<b>53,4</b>	<b>31.330</b>	<b>100</b>

Font: Elaboració Oficina tècnica del PLISCT amb les dades del Padró 2017.

**Gràfic 2:** Gràfic amb la comparativa en franges d'edats de la zona de Part Baixa amb el total de la ciutat de Tarragona.



Font: Elaboració Oficina tècnica del PLISCT amb les dades del Padró 2017.

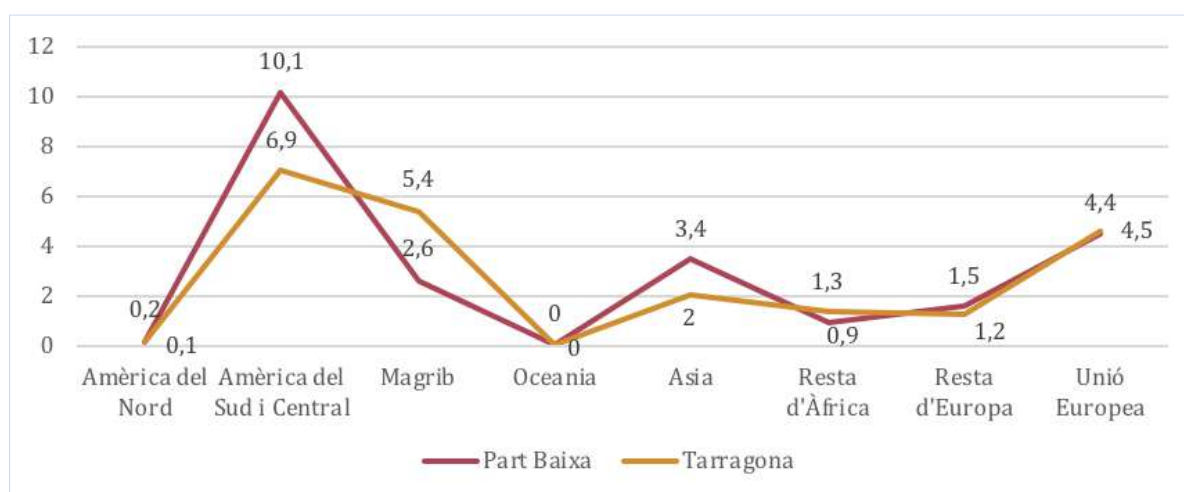
**Taula 2:** Índexs d'indicadors demogràfics de la zona de Part Baixa.

Índexs d'indicadors demogràfics	Part baixa	Tarragona
Índex d'envelliment	155,9%	106,2%
Índex de sobreenvelliment	17%	15,7%
Índex de dependència global	52,9%	52,2%

Font: Elaboració Oficina Tècnica del PLISCT amb les dades del Padró 2017.

## 2.7.2. Dades sociodemogràfiques: lloc de naixement

**Gràfic 3:** Distribució en % d'origen estranger de la zona de Part Baixa segons el lloc de naixement.



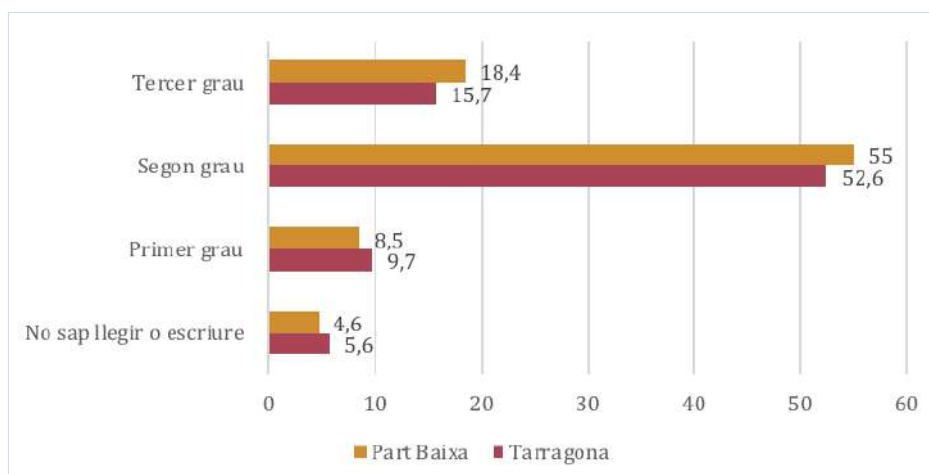
Font: Elaboració Oficina tècnica del PLISCT amb les dades del Padró 2017.

**Taula 3:** Percentatge de població estrangera en relació a la població nascuda a Espanya.

Percentatge de població estrangera en relació a la població nascuda a Espanya				
	Població estrangera 2016	% 2016	Població estrangera 2017	% 2017
Part Baixa	6.997	22,6	7.260	23,2

Font: Elaboració Oficina Tècnica del PLISCT amb les dades del Padró 2017.

### 2.7.3. Dades sociodemogràfiques: nivell d'instrucció

**Gràfic 4:** Gràfic comparatiu segons el nivell d'instrucció en % de la zona de Part Baixa amb les dades del Padró.

Font: Elaboració Oficina Tècnica del PLISCT amb les dades del Padró 2017.

### 2.7.4. Conclusions:

La població de Part Baixa, tal i com s'ha explicat en la introducció està composta per 3 de les divisions per zones que ens ofereixen el Padró. Aquestes 3 zones són: Barris Marítims, zona de l'eixample Sud i una part de de la zona de l'eixample de la ciutat.

El total d'habitants que es situen en aquesta zona representa el 22,8% de la població. És la segona zona, darrera de Part Alta, que té concentrada major població.

Com es pot veure en la taula 1, les dones representen el 53,4% de la població global, és la zona de Tarragona que té una representació més feminitzada. Aquesta dada segurament tingui molta relació amb l'indicador d'envelliment i sobreenvelliment, el qual es situa per sobre de la mitjana de la ciutat (156%).

La zona de Part Baixa és la zona de la ciutat amb major representació de població de més de 65 anys.

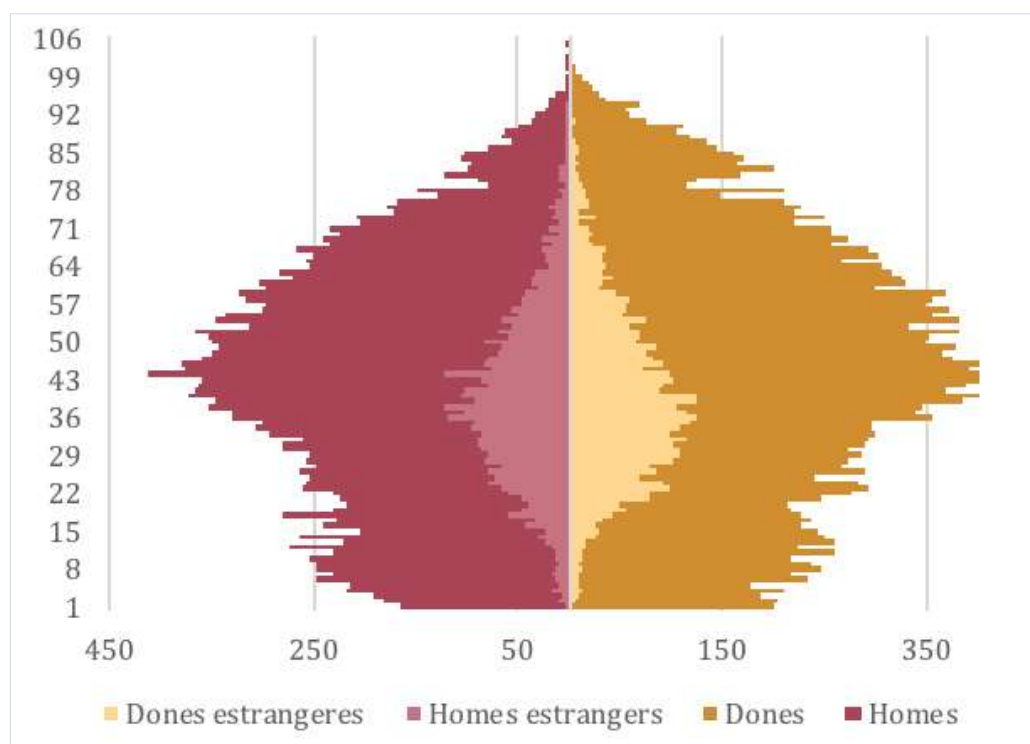
Pel que fa a la distribució de la població per país d'origen, la zona de la Part Baixa acull el 23,2% de la població estrangera. La nacionalitat més representada és la procedent d'Amèrica del Sud i Central amb una representació del 10,1%, a diferència del 6,9% de la mitjana de Tarragona. Convertint-se en la zona de Tarragona que major representativitat té d'aquesta nacionalitat.

A nivell d'estudis, la zona de Part Baixa representa és la segona zona de la ciutat de Tarragona, formada per població amb nivells superior, en altres paraules, amb més preparació acadèmica (18,4%).

## 2.8. INFORME PART ALTA

### 2.8.1. Dades sociodemogràfiques: edat de població

Gràfic 1: Piràmide de població Part Alta l'any 2017.



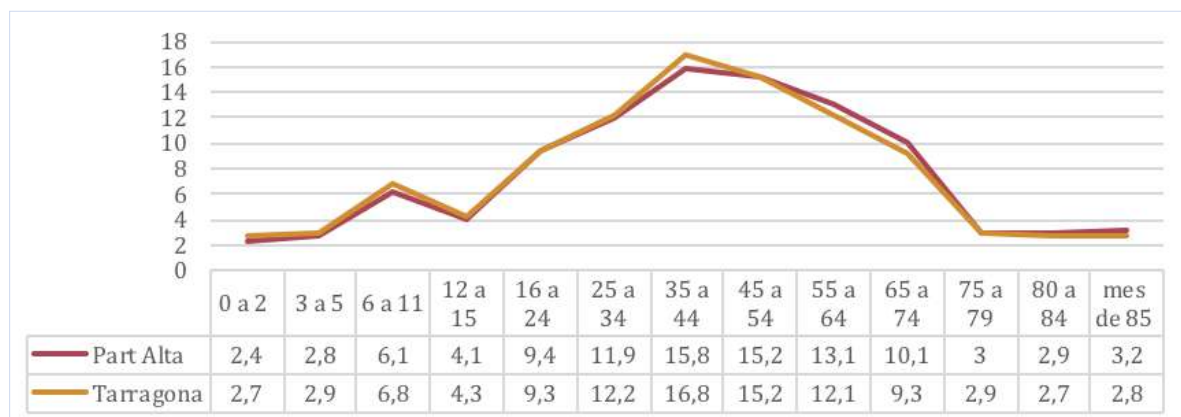
Font: Elaboració Oficina Tècnica del PLISCT amb les dades del Padró 2017.

Taula 1: Població distribuïda per edats i sexe.

ZONA PART ALTA						
Franges d'edat	Homes		Dones		Total	
	N	%	N	%	N	%
de 0 a 2 anys	537	2,4	593	2,4	1.130	2,4
de 3-5 anys	681	3	621	2,5	1.302	2,8
de 6 a 11 anys	1.485	6,6	1.400	5,7	2.885	6,1
de 12 a 15 anys	929	4,1	980	4	1.909	4,1
De 16 a 24 anys	2.184	9,7	2.234	9	4.418	9,4
de 25 a 34	2.751	12,3	2.860	11,6	5.611	11,9
de 35 a 44	3.615	16,1	3.807	15,4	7.422	15,8
de 45 a 54	3.495	15,6	3.676	14,9	7.171	15,2
de 55 a 64	2.900	12,9	3.287	13,3	6.187	13,1
de 65 a 74	2.217	9,9	2.553	10,3	4.770	10,1
de 75 a 79	615	2,7	807	3,3	1.422	3
de 80 a 84	522	2,3	862	3,5	1.384	2,9
més de 85 anys	475	2,1	1.017	4,1	1.492	3,2
<b>Total</b>	<b>22.406</b>	<b>47,6</b>	<b>24.697</b>	<b>52,4</b>	<b>47.103</b>	<b>100</b>

Font: Elaboració Oficina Tècnica del PLISCT amb les dades del Padró 2017.

**Gràfic 2:** Gràfic amb la comparativa en franges d'edats de la zona de Part Alta amb el total de la ciutat de Tarragona.



Font: Elaboració Oficina tècnica del PLISCT amb les dades del Padró 2017.

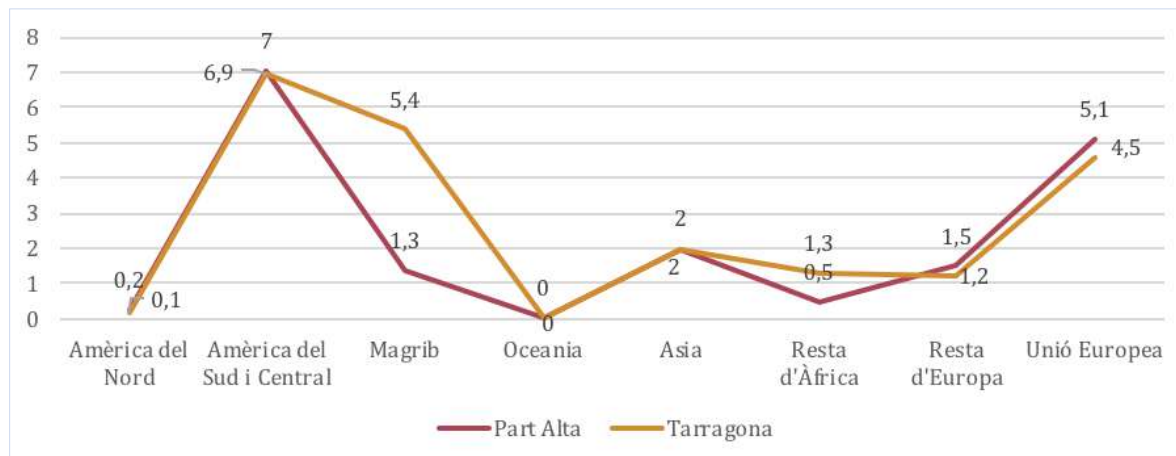
**Taula 2:** Índex d'indicadors demogràfics de la zona de Part Alta.

Índexs d'indicadors demogràfics	Part alta	Tarragona
Índex d'envelliment	125,5 %	106,2%
Índex de sobreenvelliment	16,5 %	15,7%
Índex de dependència global	52,9%	52,2 %

Font: Elaboració Oficina tècnica del PLISCT amb les dades del Padró 2017.

## 2.8.2. Dades sociodemogràfiques: lloc de naixement

**Gràfic 3:** Distribució en % de la població immigrada de la zona de Part Alta segons el lloc de naixement.



Font: Elaboració Oficina Tècnica del PLISCT amb les dades del Padró 2017.

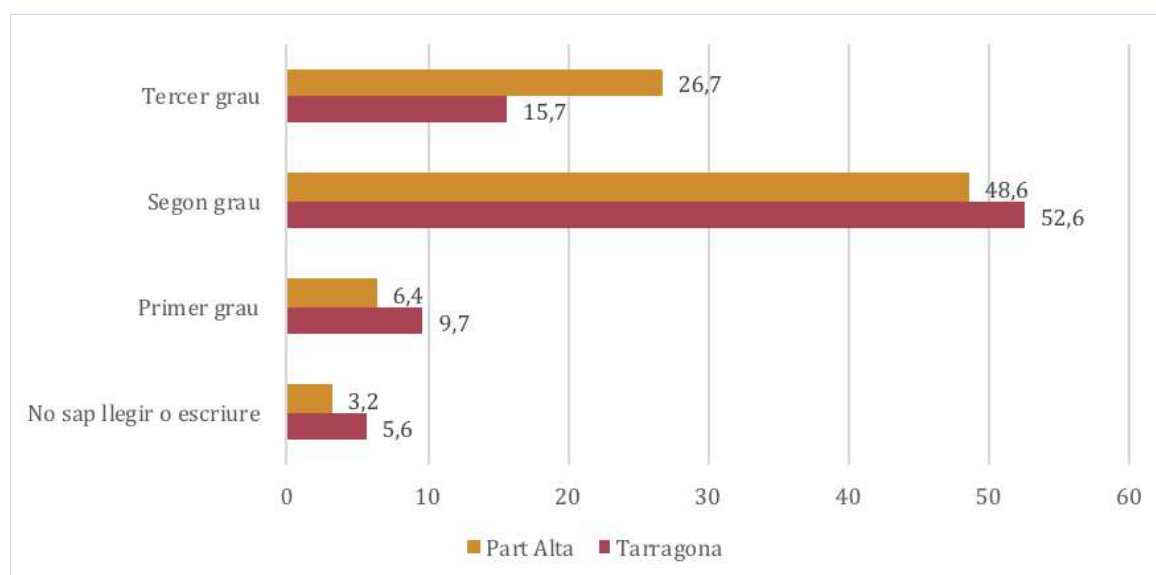


**Taula 3:** Percentatge de població estrangera en relació a la població nascuda a Espanya.

Percentatge de població estrangera en relació a la població nascuda a Espanya				
	Població estrangera 2016	% 2016	Població estrangera 2017	% 2017
Part Alta	8.146	17,4	8.371	17,8

Font: Elaboració Oficina Tècnica del PLISCT amb les dades del Padró 2017.

### 2.8.3. Dades sociodemogràfiques: nivell d'instrucció

**Gràfic 4:** Gràfic comparatiu segons el nivell d'instrucció en % de la zona de Part Alta.

Font: Elaboració Oficina tècnica del PLISCT amb les dades del Padró 2017.

### 2.8.4. Conclusions:

La zona de la Part Alta de la ciutat de Tarragona concentra al major nombre de població de la ciutat, amb una representativitat del 34,2% del total de la població, distribuïdes en el 52,4% de dones i el 47,6% d'homes.

La Part Alta està conformada per 4 zones: el barri de la Part Alta, la zona de l'eixample nord, part de l'eixample i la Urbanització de Llevant.

En el gràfic 2, es pot observar que la població fins als 35 anys manté una mateixa tendència de creixement vers la mitjana de la ciutat. Sí que s'ha d'assenyalar l'augment de població de més de 55 anys fins a endavant com un element significatiu d'aquesta zona si ho comparem amb la mitjana de la ciutat.

D'aquesta manera es podria dir que la zona de la Part Alta i Part Baixa de la ciutat concentren la major part de la població més adulta i envellida de la ciutat. En aquesta zona l'índex d'envelliment també supera a la mitja de la ciutat, amb un 125,5%.

Pel que fa a la distribució en relació al lloc de naixement de la població de la zona de la Part Alta destaquen les persones procedents d'Amèrica del sud i central amb una representació del 7%. També es visualitza en la seva configuració persones procedents de la Unió Europea (5,1%) i Àsia (2%).

La zona de Part Alta en quant al nivell d'instrucció representa el percentatge més baix segons la categoria de pocs estudis baixos o sense saber escriure o llegir i per l'altre banda també es localitza la població amb majora estudis de tercer grau (26,7%), és a dir, la zona de Part Alta té la població més formada.

### 3. A MODE DE CONCLUSIONS

Recull de les dades més significatives:

- La població més jove entre els 0 i els 16 anys es situa en el barri de Campclar amb una representació de 21%, seguit dels barri de Sant Salvador 20,1%.
- Les zones de Tarragona que aglutina major població de més de 65 anys és la zona de Part Baixa (21,1%) i Part Alta (19,3%).
- La població activa de la ciutat es distribueix de forma regular en cada una de les diverses zones. La mitjana de la ciutat és de 65,7%. Tot i així despunta per sobre el barri de Sant Salvador amb un 67,4%, el barri de Campclar amb un 66,8% i el barri de Sant Pere i Sant Pau amb el 66,1 %.
- Tant l'índex d'envelliment com el de sobreenvelliment de la ciutat de Tarragona es situa per sota de la mitjana de Catalunya.
- La zona de Part Baixa i la zona de Part Alta són les zones més envellides de la ciutat.
- La ciutat de Tarragona es situa per sota de la mitjana de Catalunya en relació a l'índex de dependència global.
- La població d'origen estranger de la ciutat de Tarragona representa el 21,6% del total de la població.
- La població estrangera amb major representativitat és de procedència dels països d'Amèrica del Sud i Central, amb una representació del 6,9%. La segona procedència és la població procedent del Magrib amb un 5,4% de la població.
- La zona de la ciutat on resideix més població d'origen estranger és en el barri de Torreforta amb un percentatge del 28,5%, seguit del barri de Sant Salvador amb un 27,9%.
- La zona de Part Alta és la zona de la ciutat on hi ha menys població estrangera (17,8%).
- La zona de Tarragona amb població amb el nivell d'instrucció més alt és la zona de Part Alta amb una representació de 26,7% , seguit de la Part Baixa amb un 18,4%.
- Més de la meitat de població de la ciutat té un nivell d'estudis de segon grau (52,6%)
- La zona de Tarragona amb població amb el nivell d'instrucció més baix és el barri de Bonavista amb una representació del 24,8% de població que no sap llegir ni escriure i amb formació de primer grau. El segon barri és el barri de Torreforta amb un 24,2%.
- Hi ha una diferència molt significativa pel que fa al percentatge de persones amb titulacions superiors. En la zona de la Part Alta hi ha representades el 26,7% de la població amb estudis de tercer grau, en canvi en la zona de Ponent només hi ha representades el 3%.



## 4. GLOSSARI

- ÍNDEX D'ENVELLIMENT: És la relació entre el nombre de persones velles i el de persones de 0 a 16 anys.
- ÍNDEX DE DEPENDÈNCIA GLOBAL: Relació entre els individus en edat no activa respecte a la població potencialment activa.
- ÍNDEX DE SOBREENVELLIMENT: Relació entre la població de 85 anys i més amb la població de 65 i més.
- MEMBRES DE LA UNITAT FAMILIAR: És una dada que ofereix el Padró d'habitants i ens indica quins són el nombre de membres que viuen en les unitats familiars.
- NIVELL D'INSTRUCCIÓ: Nivell d'estudis més alt assolit per la persona, estudiï o no en la data de referència.
- PADRÓ D'HABITANTS: El Padró és un registre administratiu de competència i actualització municipal que recull la relació d'habitants d'un terme municipal.
- TAXA DE POBLACIÓ ESTRANGERA: Proporció de població de nacionalitat estrangera sobre el total de la població del municipi.
- PIRÀMIDE DE POBLACIÓ: És la gràfica que representa l'estructura segons sexe i edat d'una població.
- PLISCT: Pla Local d'Inclusió i Cohesió Social de la ciutat de Tarragona. Té com a finalitat l'elaboració i la coordinació d'iniciatives, mesures i accions d'intervenció social que permetin detectar i afeblir els factor d'exclusió social i de vulnerabilitat.



INFORME  
**DE DADES SOCIODEMOGRÀFIQUES  
DE LA CIUTAT DE TARRAGONA**  
2017

<http://observatorisocial.tarragona.cat>