



INFORME DE DADES SOCIODEMOGRÀFIQUES DE LA CIUTAT DE TARRAGONA

OFICINA TÈCNICA DEL PLA LOCAL D'INCLUSIÓ I COHESIÓ SOCIAL DE TARRAGONA

2015

Institut Municipal
de Serveis Socials
som al teu costat


Pla d'Inclusió i Cohesió Social
de Tarragona

 AJUNTAMENT DE
TARRAGONA



www.tarragona.cat

Elaborat per:

Jessica Cantos Egea

Neus Gimeno Pina

Oficina Tècnica del Pla Local d'Inclusió i Cohesió Social de Tarragona
Institut Municipal de Serveis Social de Tarragona.

Disseny i maquetació:

Disseny Gràfic Corporatiu i Autoedició de l'Ajuntament de Tarragona

ÍNDEX

1. INTRODUCCIÓ.....	5
2. INFORMES SOCIODEMOGRÀFICS	9
2.1. DADES SOCIODEMOGRÀFIQUES TARRAGONA CIUTAT	9
2.2. DADES SOCIODEMOGRÀFIQUES BARRI DE SANT SALVADOR.....	16
2.3. DADES SOCIODEMOGRÀFIQUES BARRI DE SANT PERE I SANT PAU.....	20
2.4. DADES SOCIODEMOGRÀFIQUES BARRI DE TORREFORTA I BARRIS ADJACENTS.....	23
2.5. DADES SOCIODEMOGRÀFIQUES BARRI DE CAMPCLAR	27
2.6. DADES SOCIODEMOGRÀFIQUES BARRI DE BONAVISTA	32
2.7. DADES SOCIODEMOGRÀFIQUES ZONA DE PART BAIXA	36
2.8. DADES SOCIODEMOGRÀFIQUES ZONA DE PART ALTA.....	39
3. A MODE DE CONCLUSIONS: recull de les dades més significatives	45
4. GLOSSARI	47

1. INTRODUCCIÓ

Un any més, des de l'Observatori Social de Tarragona, a través de l'Oficina Tècnica del Pla Local d'Inclusió i Cohesió Social de Tarragona, es pretén oferir amb aquesta informe sociodemogràfic de ciutat, una radiografia de l'estructura de la població a la ciutat de Tarragona, així com també dels diversos barris i/o zones que la componen. Aquest és el segon anys que ens disposem a realitzar un estudi sociodemogràfic de la ciutat, amb el propòsit de continuant realitzar-lo en anys següents.

Les dades extretes d'aquesta informe s'obtenen a partir de les dades del Padró d'habitants. Recordem abans però, que el Padró, segons l'INE, és el registre administratiu on consten el total de veïns d'un municipi amb referència a l'1 de Gener de cada any, el qual està aprovat per el Govern a proposta de l'INE, després de redactar l'informe favorable del Consell d'empadronament i n'és competència per a la seva formació, manteniments, revisió i custòdia cada ajuntament.

La informació original que proporciona el padró es distribueix en 11 zones: Part Alta, Eixample, Barris Marítims, Nou Eixample Nord, Nou Eixample Sud, Torreforta i Barris adjacents, Campclar, Bonavista, Sant Salvador, Sant Pere i Sant Pau i Urbanització Llevant.

En aquest informe s'ofereix la distribució poblacional segons la cobertura dels centres de serveis socials de la ciutat. Així doncs, és necessari reagrupar les diverses zones que ofereix el padró amb la lògica territorial amb la que es treballa des de l'Institut Municipal de Serveis Socials.

D'aquesta manera la distribució que s'utilitza en aquest informe s'agrupa de la forma següent:

- Per al CSS de Part Alta: Part Alta, Nou Eixample Nord, Urbanització de Llevant i el tros de l'Eixample corresponent segons l'assignació de carrers d'aquesta zona al CSS.
- Per al CSS de Part Baixa: Barris Marítims, Nou Eixample Sud i el tros de l'Eixample corresponent segons l'assignació de carrers d'aquesta zona al CSS.
- Per al CSS de Ponent: la informació està distribuïda en tres barris diferenciats, Bonavista, Torreforta i barris adjacents i Campclar.
- Per al CSS de Sant Pere i Sant Pau: Sant Pere i Sant Pau.
- Per al CSS de Sant Salvador: Sant Salvador.

Aquest informe està distribuït en 8 informes sociodemogràfics organitzats segons les zones esmentades anteriorment. Cada un dels informes està configurat per diversos gràfics i taules que ofereixen una descripció de la seva estructura i organització en quan a les diverses variables que ens ofereix el padró: distribució de la població per edats i sexe, lloc de naixement, nivell d'instrucció i membres de la unitat familiar.

A continuació es presenta com s'ha decidit disposar la informació obtinguda, de cada una de les variables sociodemogràfiques que conformen els diversos informes:

- **VARIABLE: EDAT I SEXE DE LA POBLACIÓ:**
 - Piràmide de població.
 - Percentatge de la població en cada un dels barris i zones de la ciutat.
 - Taula amb el total de la població distribuïda per edats i sexes amb el %.
 - Gràfic amb la comparativa en franges d'edat per barris.
 - Taula amb índexs demogràfics bàsics de població de l'any 2014 i 2015.
- **VARIABLE: LLOC DE NAIXEMENT:**
 - Distribució en % de la població immigrada segons el lloc de naixement.
 - Quadre amb el percentatge de l'evolució a l'any 2014 i 2015 de la població estrangera en relació a la població total.
- **VARIABLE: NIVELL D'INSTRUCCIÓ:**
 - Gràfic segons el nivell d'instrucció.
- **VARIABLE: MEMBRES DE LA UNITAT FAMILIAR**
 - Gràfic segons el nombre de unitats familiar en %.
- **VARIABLE: DADES D'OCUPACIÓ I TREBALL (Només en l'informe de la ciutat de Tarragona)**
 - Percentatge d'aturats perceptors de subsidis o prestacions de Tarragona i Catalunya l'any 2015 Gràfic segons els membres de les unitats familiars en % a la ciutat de Tarragona.
 - Nombre d'aturats registrats segons el sexe en les diverses franges d'edat per les diverses modalitat de la durada de la demanda de la prestació d'atur.
 - Proporció d'estrangers aturats.

Com a novetat aquest any, s'ha decidit incorporar dades d'ocupació i treball en l'informe de la ciutat de Tarragona. Aquestes dades no s'extreuen del padró d'habitant com la resta de dades, sinó de les dades que la Oficina Tècnica del PLISCT rep mensualment del servei d'Ocupació de Tarragona Impulsa.

Al finalitzar cada informe s'ha considerat fer un petit resum de les dades obtingudes a partir dels diversos gràfics per oferir al lector una lectura ràpida de les variables més representades de cada zona o barri.

En aquest informe, també s'ha volgut incorporar la perspectiva de gènere, per donar compliment a la Llei Orgànica 3/2007 per a la igualtat efectiva entre homes i dones.

Finalment en els dos últims capítols, s'ha afegit, com a novetat, un recull de les dades més significatives de perfils sociodemogràfics de la ciutat de Tarragona, així com un petit glossari amb algunes definicions d'indicadors demogràfics per fer la lectura més amena i entenedora als/les lectors/es.

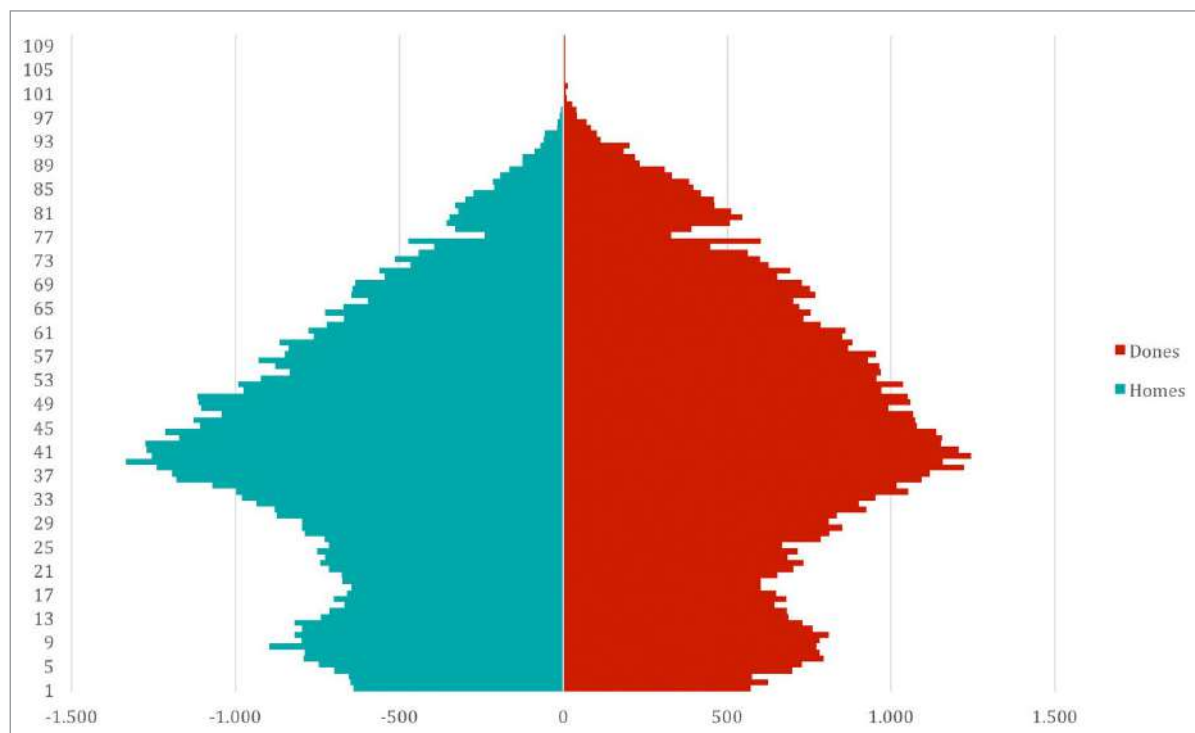
L'equip de l'Oficina Tècnica espera amb aquesta informe poder contribuir, una vegada més, a posar el serveis del professionals i de la ciutadania dades i recursos per continuar produint i transferir coneixements sobre la situació de l'exclusió social de caire local, així com els recursos, accions i/o mesures per a la inclusió i la cohesió social del territori.

2. INFORMES SOCIODEMOGRÀFICS

2.1. DADES SOCIODEMOGRÀFIQUES TARRAGONA CIUTAT

2.1.1. Dades sociodemogràfiques: edat de població i sexe

Gràfic 1: Piràmide de població Tarragona ciutat 2015.



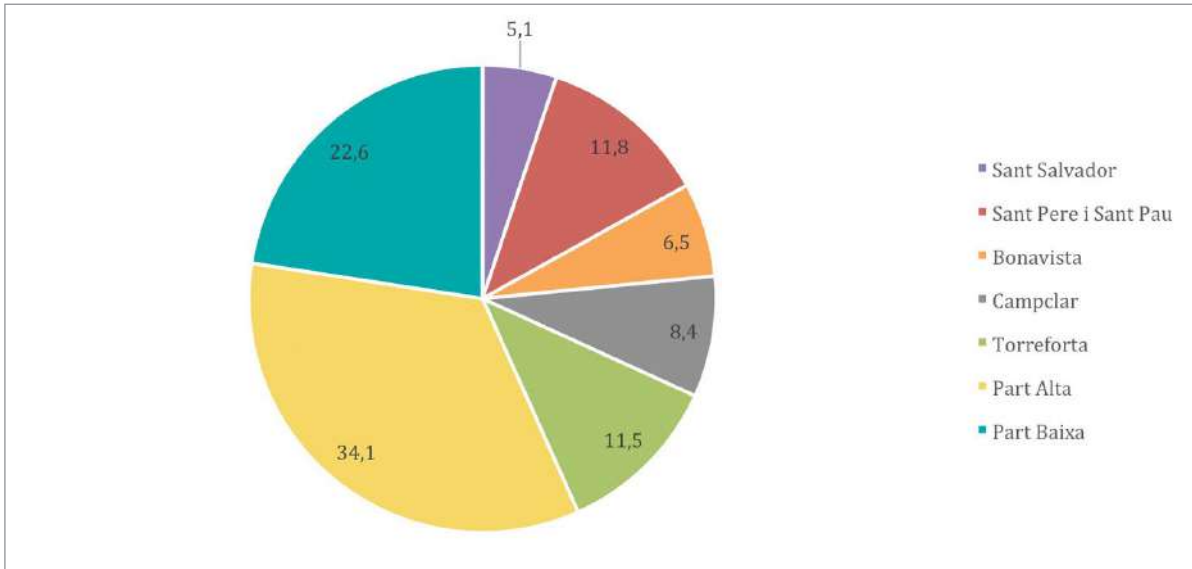
Font: Elaboració Oficina tècnica del PLISCT amb les dades del Padró.

Taula 1: Població distribuïda per edats i sexe.

TARRAGONA						
Franges d'edat	Home		Dona		TOTAL	
	N	%	N	%	N	%
De 0 a 2 anys	1945	2,9	1772	2,5	3717	2,7
De 3-5 anys	2237	3,3	2219	3,2	4456	3,3
De 6 a 11 anys	4920	7,3	4637	6,6	9557	7,0
De 12 a 15 anys	2821	4,2	2695	3,9	5516	4,0
De 16 a 24 anys	6303	9,4	6012	8,6	12315	9,0
De 25 a 34	8848	13,2	8941	12,8	17789	13,0
De 35 a 44	12243	18,3	11564	16,6	23807	17,4
De 45 a 54	10112	15,1	10135	14,5	20247	14,8
De 55 a 64	7809	11,7	8339	11,9	16148	11,8
De 65 a 74	5440	8,1	6534	9,4	11974	8,7
De 75 a 79	1747	2,6	2377	3,4	4124	3,0
De 80 a 84	1432	2,1	2252	3,2	3684	2,7
Més de 85 anys	1168	1,7	2391	3,4	3559	2,6
Totals	67.025	49	69.868	51	136.893	100

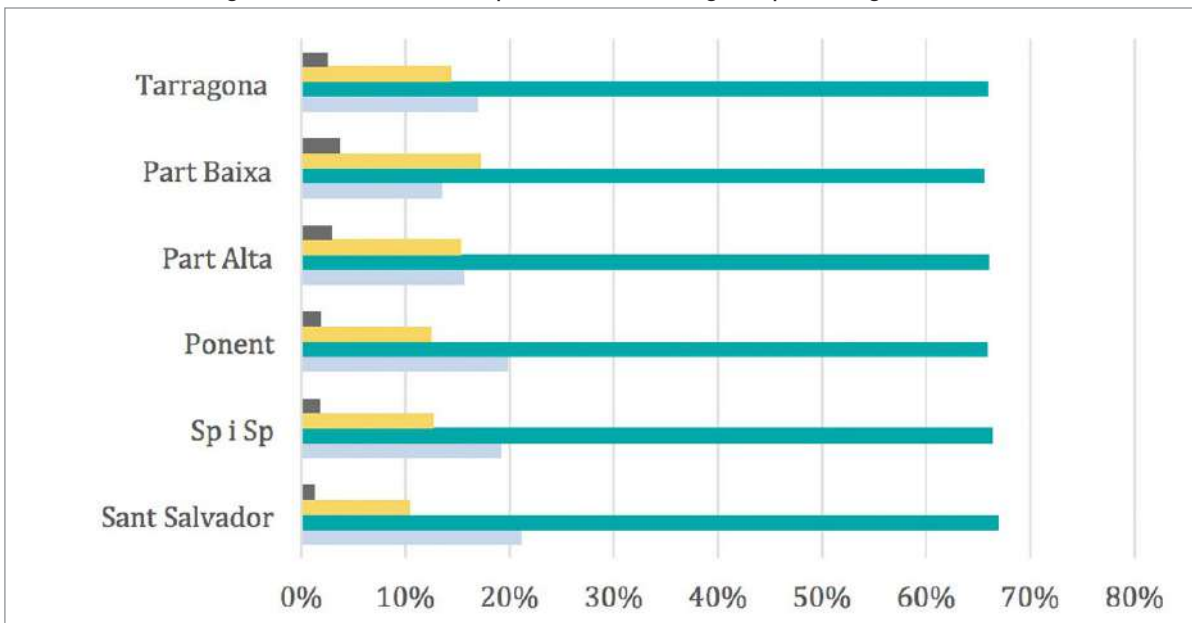
Font: Elaboració Oficina Tècnica del PLISCT amb les dades del Padró 2015.

Gràfic 2: Percentatge de la població en cada un dels barris i les zones de la ciutat.



Font: Elaboració Oficina tècnica del PLISCT amb les dades del Padró 2015.

Gràfic 3: Percentatge de distribució de la població de Tarragona per franges d'edat.



Font: Elaboració Oficina tècnica del PLISCT amb les dades del Padró 2015.

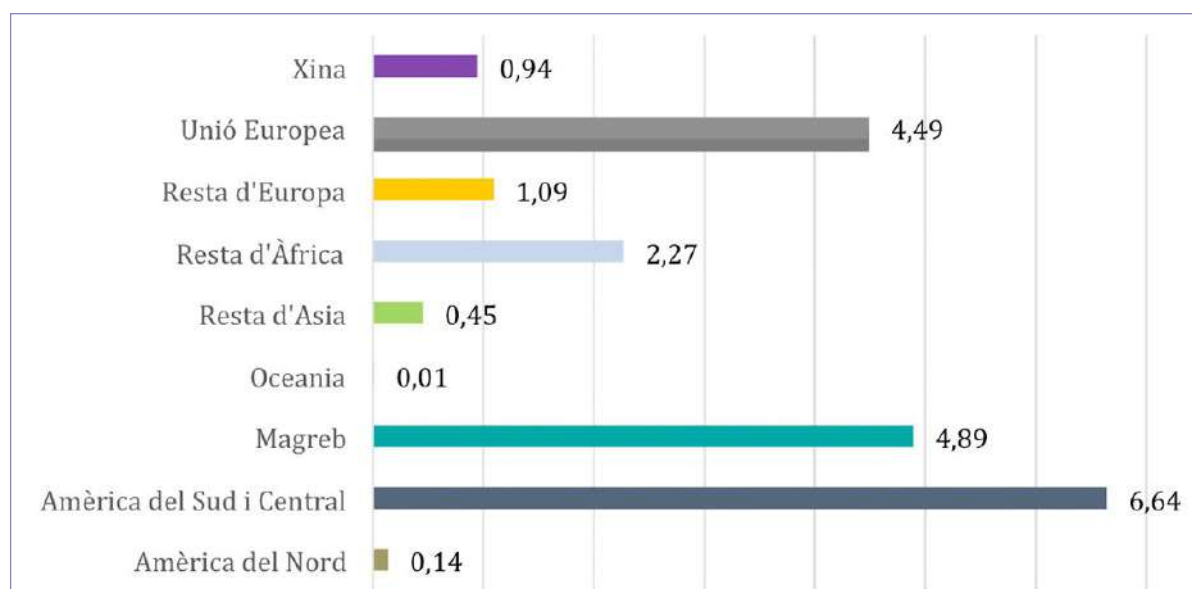
Taula 2: Índex d'indicadors demogràfics de la ciutat de Tarragona.¹

Indicadors Demogràfics Tarragona	
Índex d'envelliment	100,4%
Índex de sobreenvelliment	15,2%
Índex de dependència global	51,6%

Font: Elaboració Oficina tècnica del PLISCT amb les dades del Padró 2015.

2.1.2. Dades sociodemogràfiques: lloc de naixement

Gràfic 4: Distribució en % de la població immigrada de la ciutat de Tarragona segons el lloc de naixement.



Font: Elaboració Oficina tècnica del PLISCT amb les dades del Padró 2015.

Taula 3: Percentatge de població estrangera en relació a la població nascuda a Espanya.

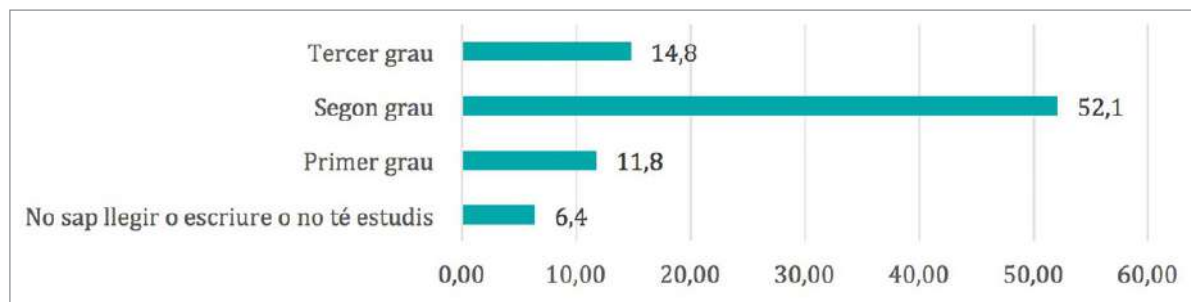
Percentatge de població estrangera en relació a la població nascuda a Espanya per zones.				
	Població estrangera 2015	% 2015	Població estrangera 2014	% 2014
Sant Salvador	1.934	27,5	1.970	27,6
San Pere i Sant Pau	2.906	18	2.926	18
Torreforta i barris adjacents	4.378	27,9	4.468	28,2
Campclar	2.539	22,2	2.537	22,2
Bonavista	1.886	21	1.875	21
Part Alta	8.152	17,4	7.803	16,83
Part Baixa	6.845	22,1	6.640	21,6
Tarragona ciutat	28.643	20,9	28.226	20,6

Font: Elaboració Oficina tècnica del PLISCT amb les dades del Padró del 2015.

¹Per tenir una referència de la mitjana de Catalunya dels indicadors d'envelliment, sobreenvelliment i de dependència global, s'han utilitzat les dades de l'IDESCAT de l'any 2013 i 2014, ja que les dades del 2015 encara no estan disponibles. L'indicador d'envelliment ha estat de 113 i 115 respectivament, l'indicador de sobreenvelliment l'any 2013 va ser de 15 punts i de 16 punts l'any 2014, l'índex de dependència global va ser de 51 i 52 respectivament.

2.1.3. Dades sociodemogràfiques: nivell d'instrucció²

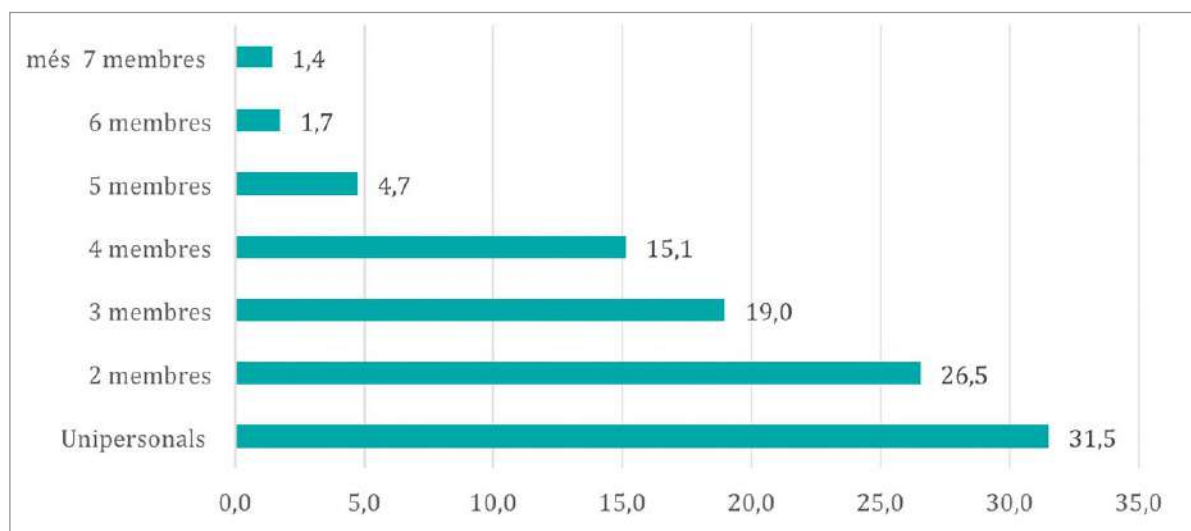
Gràfic 5: Gràfic del % del nivell d'instrucció de la ciutat de Tarragona.



Font: Elaboració Oficina tècnica del PLISCT amb les dades del Padró del 2015.

2.1.4. Membres de la unitat familiar

Gràfic 6: Gràfic segons els membres de les unitats familiars en % a la ciutat de Tarragona.



Font: Elaboració Oficina tècnica del PLISCT amb les dades del Padró del 2015.

² Aquesta categorització ha estat realitzada seguint les indicacions de l'IDESCAT en base a la informació del padró municipal proporcionada, i està d'acord amb les categories del cens de 2011.

No sap llegir o escriure o no té estudis: persones que no són capaces de llegir o escriure en cap idioma i persones que saben llegir i escriure per van assistir menys de 5 anys a l'escola (equivalent a la categoria estudis primaris incomplets).

Primer grau: persones que van assistir 5 anys o més a l'escola, però que no van completar EGB, ESO o batxillerat elemental (equivalent a estudis primaris complets).

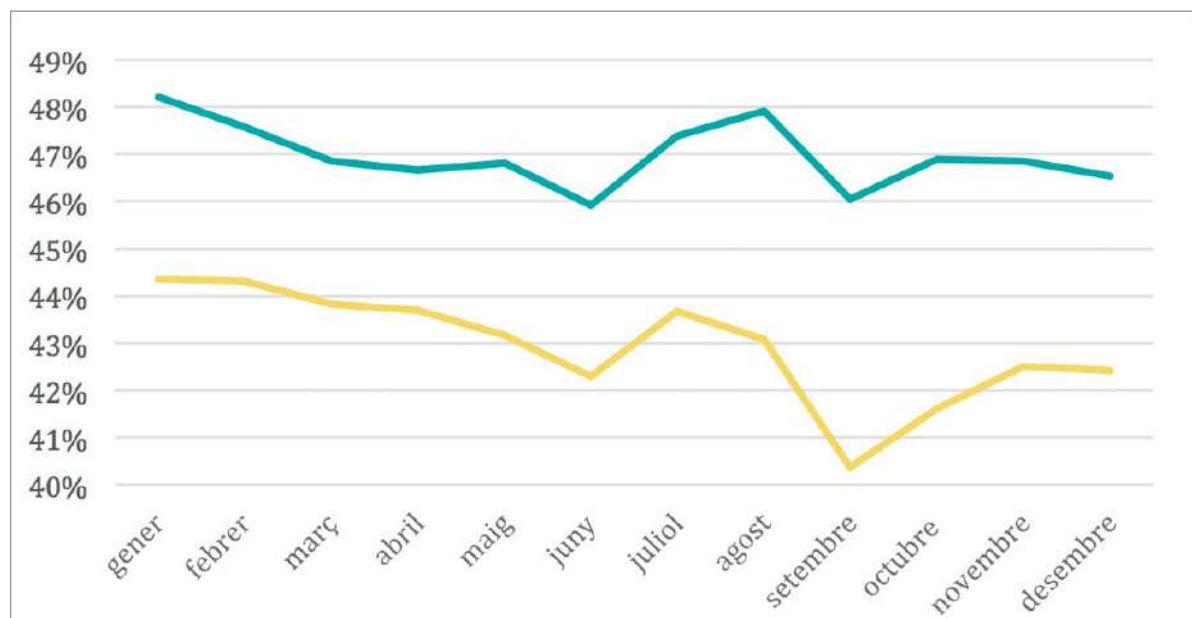
Segon grau: persones que han finalitzat ESO, EGB, batxillerat elemental, o tenen el certificat d'escolaritat o estudis primaris. Persones amb batxillerat (LOE, LOGSE), BUP, batxillerat superior, COU, PREU, FP grau mitjà, FP I, oficial industrial, grau mitjà de música i dansa, FP grau superior, FP II, mestratge industrial o equivalents.

Terçer grau: persones que han completat una diplomatura, arquitectura o enginyeria tècnica, grau universitari, llicenciatura, enginyeria, màster oficial universitari, especialitats mèdiques (com ara el MIR) o doctorat.

En aquest apartat és necessari afegir que la actualització de la informació de l'indicador del nivell d'instrucció és realitzada per una banda per la petició voluntària que pot fer la persona en el moment d'empadronar-se i l'altre amb les dades que ofereixen l'INE, quan el departament d'educació envia les dades actualitzades.

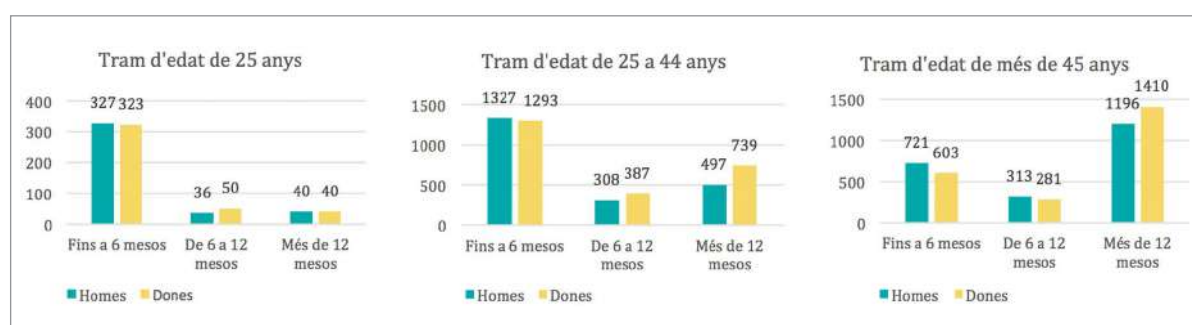
2.1.5. Dades d'ocupació i treball

Gràfic 7: Percentatge d'aturats perceptors de subsidis o prestacions de Tarragona i Catalunya durant els mesos de l'any 2015.



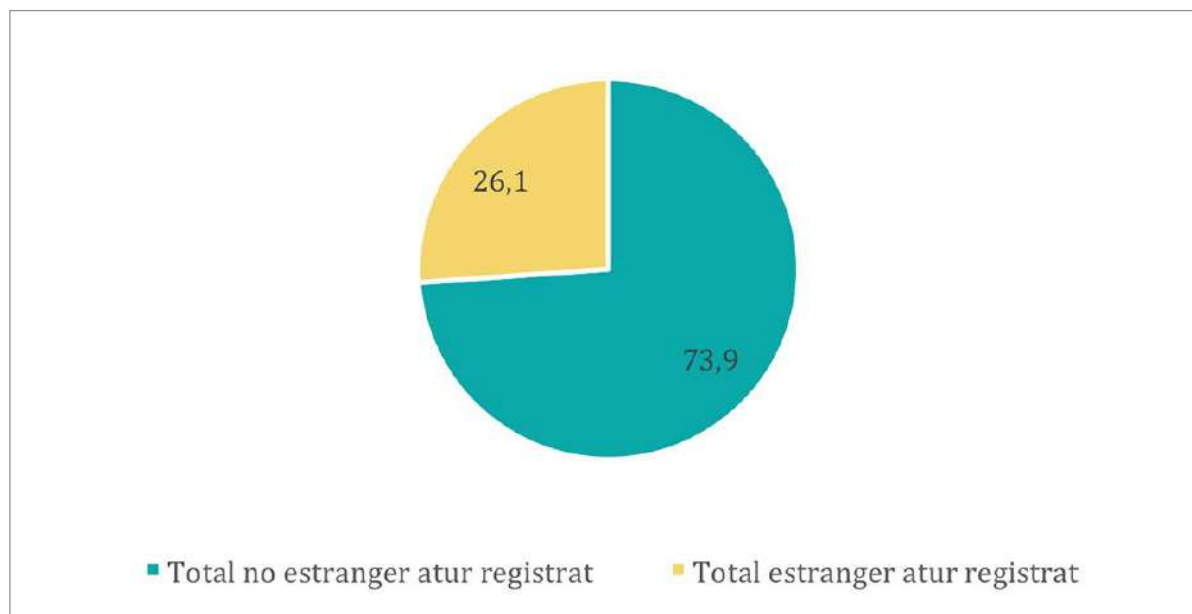
Font: Elaboració pròpia de l'Oficina Tècnica del PLISCT amb dades de l'Observatori d'Empresa i Ocupació, cedits per Tarragona Impulsa amb dades de l'any 2015.

Gràfic 8: Nombre d'aturats registrats segons el sexe en les diverses franges d'edat per les diverses modalitat de la durada de la demanda de la prestació d'atur.



Font: Elaboració pròpia de l'Oficina Tècnica del PLISCT amb dades de l'Observatori d'Empresa i Ocupació, cedits per Tarragona Impulsa amb dades de l'any 2015.

Gràfic 9: Proporció d' estrangers en atur registrats



Font: Elaboració pròpia de l'Oficina Tècnica del PLUSCT amb dades de l'Observatori d'Empresa i Ocupació, cedits per Tarragona Impulsa amb dades e l'any 2015.

2.1.6. Conclusions

La ciutat de Tarragona l'any 2015, segons les dades del Padró, tenia una població de 136.893 persones, de les quals el 51% té una representació femenina i un 49% de població masculina.

En el gràfic 1 s'observa com la piràmide de població té una forma de campana, amb una gran acumulació de persones entre els 35 i els 50 anys, una dràstica caiguda de població entre els 10 anys i els 25 anys, una lleugera repuntada de població entre els menors de 10 anys i un augment cada cop més de la població de més gran. Aquestes dades corroboren la tendència d'una creixement progressiu de l'envelliment a la ciutat. Si observem el gràfic 3, la distribució de la població en cada una de les zones i barris de la ciutat són diferents entre elles. Es destaca que el barri de Campclar, així com el barri de Sant Salvador i Torreforta, són els barris on es situa la població més jove. En canvi en les zones de Part Alta i Part Baixa, hi ha una major representació de població envellida i sobreenvellida.

L'índex d'envelliment global de la ciutat de Tarragona és del 100,4%, això significa que per cada 100 menors de 16 anys, hi ha 100 persones més grans de 65 anys. L'índex de sobreenvelliment el 15,2% significat que en aquest 2015 hi ha 15 persones majors de 85 anys per cada 100 persones de més de 65.

La distribució de la població en funció del lloc de naixement ens permet observar l'origen predominant i el percentatge de cada una de les procedències en cada zona. El total de la població estrangera representa el 20,9%, predominant notablement la població d'Amèrica del Sud i Central, amb un 6,6%, seguit de la població provinent de la Unió Europea amb una representació del 4,4% i de la població d'origen magrebí amb un 4,89%.

Si comparem aquestes dades amb la informació que figura en la diagnosi socials participativa de la ciutat de Tarragona l'any 2011, s'observa que en 5 anys s'ha disminuït 1,2 punts percentuals la població provinent del Marroc, i ha augmentat 2.1 punts de forma significativa la població d'origen d'Amèrica del Sud i Central i la població provinent de la Unió Europea.

En la taula 3 s'observa que hi ha diferències significatives en la distribució de la població immigrada segons el lloc de naixement en les diverses zones de la ciutat. D'aquesta manera els barris que acullen un percentatge de població d'origen immigrant són els barris de Torreforta amb una representació del 27,9%, seguit del barri de Sant Salvador amb un 27,5% i en tercer lloc el barri de Campclar amb un 22,2% de la seva població estrangera. En canvi és en les zones de Part Alta on només es registra el 17,4% de la població com a nouvinguda.

Les dades que ofereix el Padró, en relació a la distribució segons els nivells d'instrucció de la ciutat, ens mostra que tot i que el segon grau d'estudis predominen per sobre la resta de la ciutat amb un 52,1 %, la taxa de persones sense saber llegir i escriure i sense estudis primaris suma el 18,2% de la població. Si ho comparem amb les dades que ens ofereix l'IDESCAT amb les dades del cens de la població de l'any 2011³, observem que els nivells d'instrucció en titulacions més baixes, ens situem per sota de la mitjana de Catalunya amb 5 punts. Tot i que també ens situem per sota en relació al nivell d'instrucció de segon grau i de tercer grau amb una diferència de quasi 5,5 punts. D'aquesta manera es dedueix que s'hauria de promoure molts més els estudis de segon i tercer grau entre els ciutadans de Tarragona, per poder-nos apropar a la mitjana de Catalunya.

Finalment, pel que fa a la distribució dels membres de les unitats familiars, s'observa que hi ha una tendència predominant de llars unipersonals. Com es pot observar en el gràfic 5, la distribució dels membres de les unitats familiars de la ciutat, es distribueixen de forma diferent entre les diverses zones de la ciutat. Les llars unipersonals, tenen una major representació en la zona de Tarragona centre. En canvi les llars amb més de 4 membres es situen de forma exponencial en els barris de Ponent i en el barri de Sant Salvador.

En relació a les dades d'ocupació i treball, en el gràfic 7 es pot veure que existeix una diferència significativa de les persones en atur registrades durant l'any 2015 entre Tarragona ciutat i la mitjana de Catalunya. La diferència és de 4 punts percentuals per sota.

Com ha dades a destacar del gràfic 8 assenyalar que és en la franja d'edat de 16 a 25 anys on es registren més demandes d'atur amb una duració de 0 a 6 mesos. En canvi a mesura que passen els mesos, el nombre de persones enregistrades en aquestes edats va disminuint.

En el tram d'edat d'entre els 25 a 44 anys, són les dones les que es situen per sobre dels homes, en canvi és en el tram de més de 45 anys on es registren més demandes de persones en atur de llarga durada, sent el sexe femení, les que una vegada registren més demandes.

D'aquesta manera es pot concloure que els perfils de major vulnerabilitat per trobar feina són: els joves durant els primers sis mesos, les dones a partir dels 25 anys i els homes de més de 45 anys.

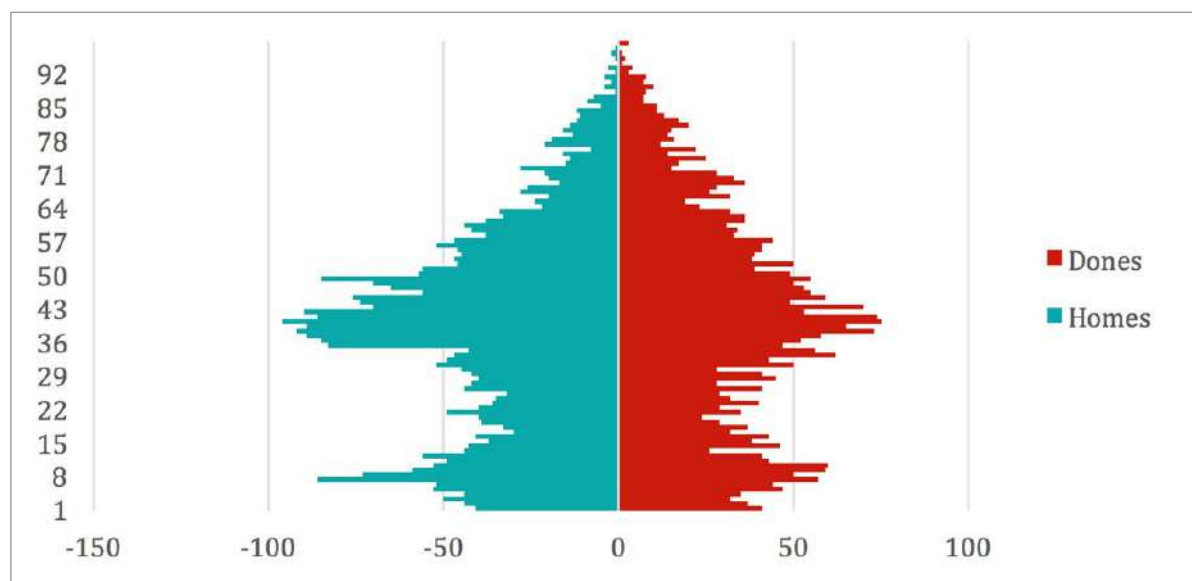
En el gràfic 9 es pot observar que la proporció de persones estrangeres apuntades a l'atur representa el 26% del total de la població.

³ Les dades més recents del nivell d'estudis de Catalunya segons l'IDESCAT són amb les dades dels cens de població de l'any 2011.

2.2. DADES SOCIODEMOGRÀFIQUES BARRI DE SANT SALVADOR

2.2.1. Dades sociodemogràfiques: edat de població i sexe

Gràfic 1: Piràmide de població barri de Sant Salvador l'any 2015.



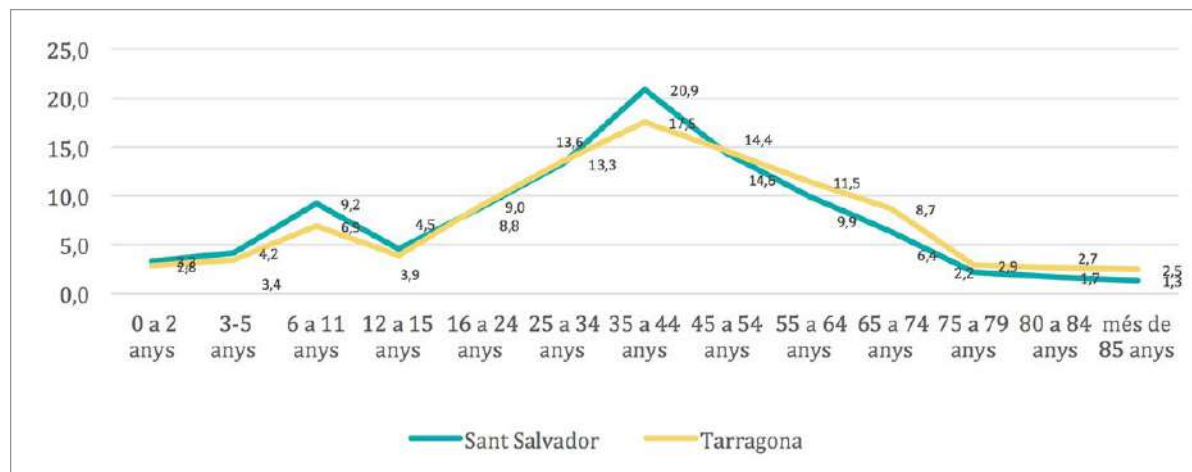
Font: Elaboració Oficina tècnica del PLISCT amb les dades del Padró 2015.

Taula 1: Població distribuïda per edats i sexe.

SANT SALVADOR						
Franges d'edat	Home		Dona		TOTAL	
	N	%	N	%	N	%
de 0 a 2 anys	118	3,2	110	3,3	228	3,2
de 3-5 anys	141	3,8	126	3,8	267	3,8
de 6 a 11 anys	355	9,6	310	9,3	665	9,5
de 12 a 15 anys	179	4,8	153	4,6	332	4,7
De 16 a 24 anys	346	9,3	287	8,6	633	9,0
de 25 a 34	420	11,3	441	13,3	861	12,2
de 35 a 44	813	21,9	628	18,9	1441	20,5
de 45 a 54	594	16,0	469	14,1	1063	15,1
de 55 a 64	382	10,3	329	9,9	711	10,1
de 65 a 74	205	5,5	254	7,7	459	6,5
de 75 a 79	71	1,9	79	2,4	150	2,1
de 80 a 84	57	1,5	72	2,2	129	1,8
mes de 85 anys	32	0,9	61	1,8	93	1,3
Totals	3.713	52,8	3.319	47,2	7.032	100

Font: Elaboració Oficina Tècnica del PLISCT amb les dades del Padró 2015

Gràfic 2: Comparativa en franges d'edats del barri de Sant Salvador amb el total de la ciutat de Tarragona.



Font: Elaboració Oficina Tècnica del PLISCT amb les dades del Padró 2015.

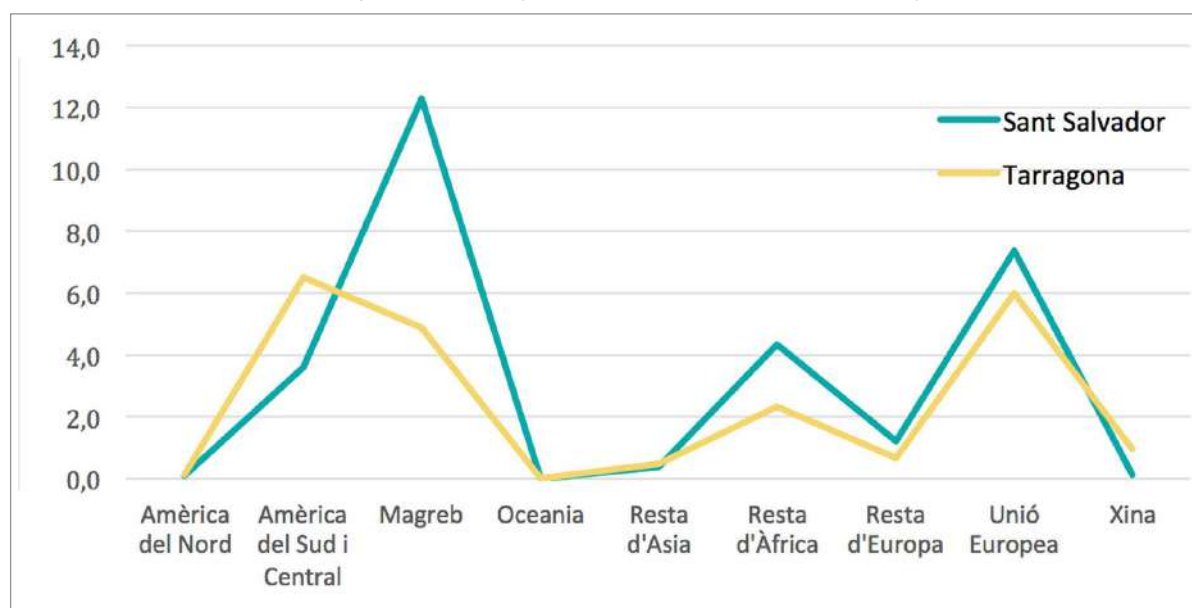
Taula 2: Índexs d'indicadors demogràfics barri de Sant Salvador.

ÍNDEXS D'INDICADORS DEMOGRÀFICS	Sant Salvador	Tarragona
Índex d'envelliment	55,7%	100,4%
Índex de sobreenvelliment	11,2%	15,2%
Índex de dependència global	49,3%	51,6%

Font: Elaboració Oficina Tècnica del PLISCT amb les dades del Padró 2015.

2.2.2. Dades sociodemogràfiques: lloc de naixement.

Gràfic 3: Distribució en % de la població immigrada del barri de Sant Salvador segons els lloc de naixement.



Font: Elaboració Oficina Tècnica del PLISCT amb les dades del Padró 2015.

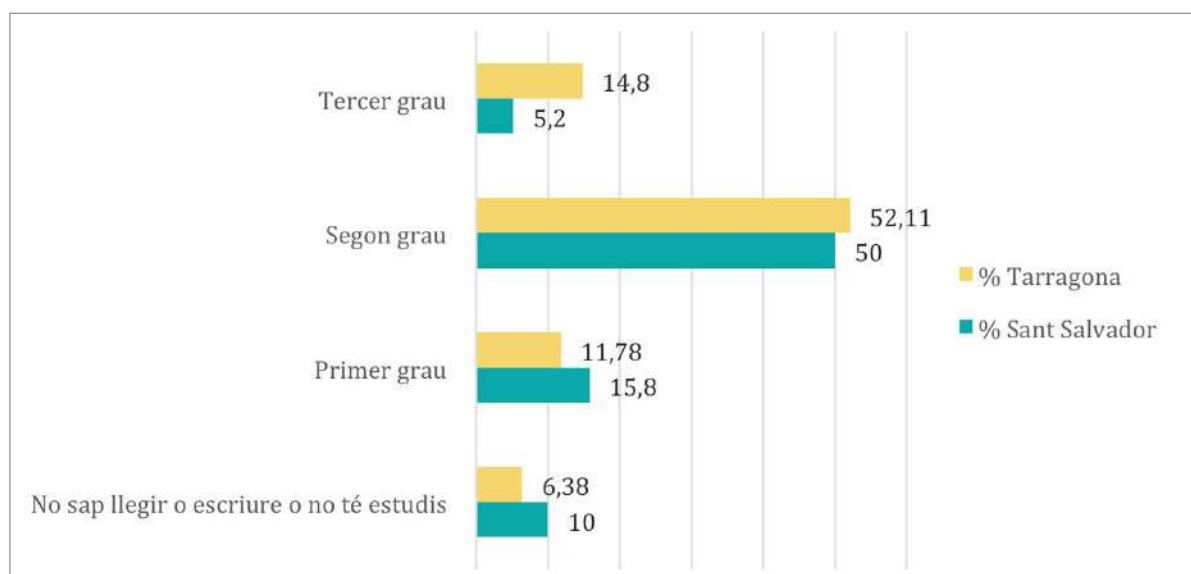
Taula 3: Percentatge de població estrangera en relació a la població nascuda a Espanya.

Percentatge de població estrangera en relació a la població nascuda a Espanya.				
	Població estrangera 2015	% 2015	Població estrangera 2014	% 2014
Sant Salvador	1.934	27,5	1.970	27,6

Font: Elaboració Oficina Tècnica del PLISCT amb les dades del Padró 2015

2.2.3. Dades sociodemogràfiques: nivell d'instrucció

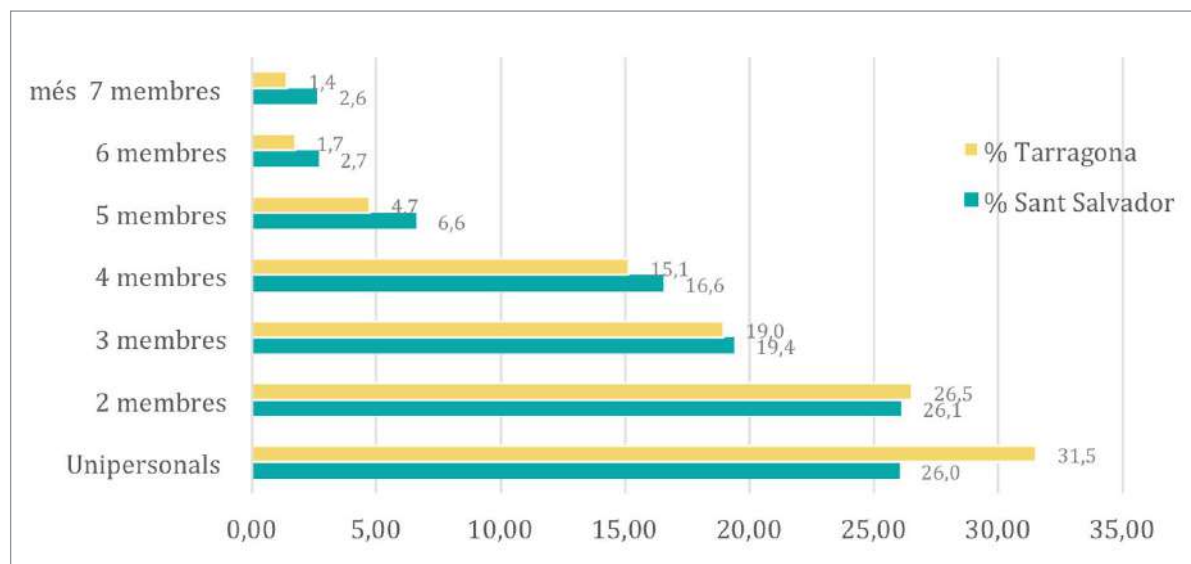
Gràfic 4: Gràfic segons el nivell d'instrucció en % del barri de Sant Salvador en relació al total de la ciutat de Tarragona.



Font: Elaboració Oficina Tècnica del PLISCT amb les dades del Padró 2015.

2.2.4. Membres de la unitat familiar

Gràfic 5: Gràfic comparatiu segons els membres de la unitat familiar en % del barri de Sant Salvador en relació al total de la ciutat de Tarragona.



Font: Elaboració Oficina Tècnica del PLISCT amb les dades del Padró 2015

2.2.5. Conclusions

El conjunt de població del barri de Sant Salvador representa el 5,1% del total de la població de la ciutat de Tarragona amb un total de 7.032 persones, distribuïdes en una 52,8% d'homes i 47,2% de dones.

En el gràfic 2, es pot observar que aquelles franges d'edat de la població de Sant Salvador que es situen per sobre de la mitjana de la ciutat, són les de 0 a 11 anys, amb una diferència significativa de 2,3 punts percentuals. Amb aquesta dada s'identifica que el barri de Sant Salvador és el segon barri més jove de la ciutat, amb una representació del 21,2%. En canvi la població de més de 65 anys en aquest barri, se situa per sota de la mitjana. Una dada que és relacionada amb l'índex d'envelliment i sobreenvelliment, que és un dels més baixos de la ciutat de Tarragona.

El barri de Sant Salvador es caracteritza per ser un barri acollidor de població estrangera, destacant significativament la població d'origen magrebí, amb una representació del 12,3% a diferència de la mitjana de la ciutat amb 4,89%. Amb aquesta dada és converteix amb el segon barri amb major representativitat de població procedent del Magreb, després del barri de Torreforta i barris adjacents. La població d'origen africà, també mereix una especial atenció, ja que duplica la dada de la mitjana de la ciutat (2%).

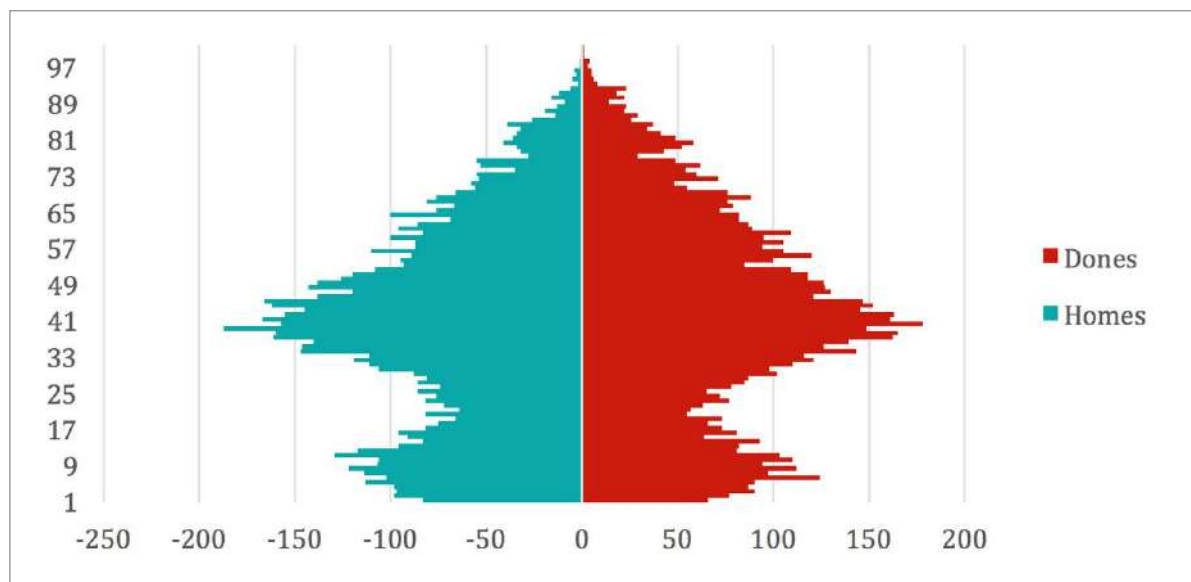
Respecte al nivell d'instrucció observem que hi ha un percentatge molt alt de persones amb els nivells d'instrucció bàsics o molt baixos, convertint el barri de Sant Salvador, en un dels barris que presenta pitjors puntuacions en el nivell d'instrucció en els estudis superiors.

Segons la composició de les llars del barri de Sant Salvador en comparació amb l'indicador global de ciutat, és necessari destacar que en aquest barri hi ha menys llars unipersonal, però en canvi hi han més llars compostes per 4 membres o més.

2.3. DADES SOCIODEMOGRÀFIQUES BARRI DE SANT PERE I SANT PAU

2.3.1. Dades sociodemogràfiques: edat de població

Gràfic 1: Piràmide de població del barri de Sant Pere i Sant Pau l'any 2015.



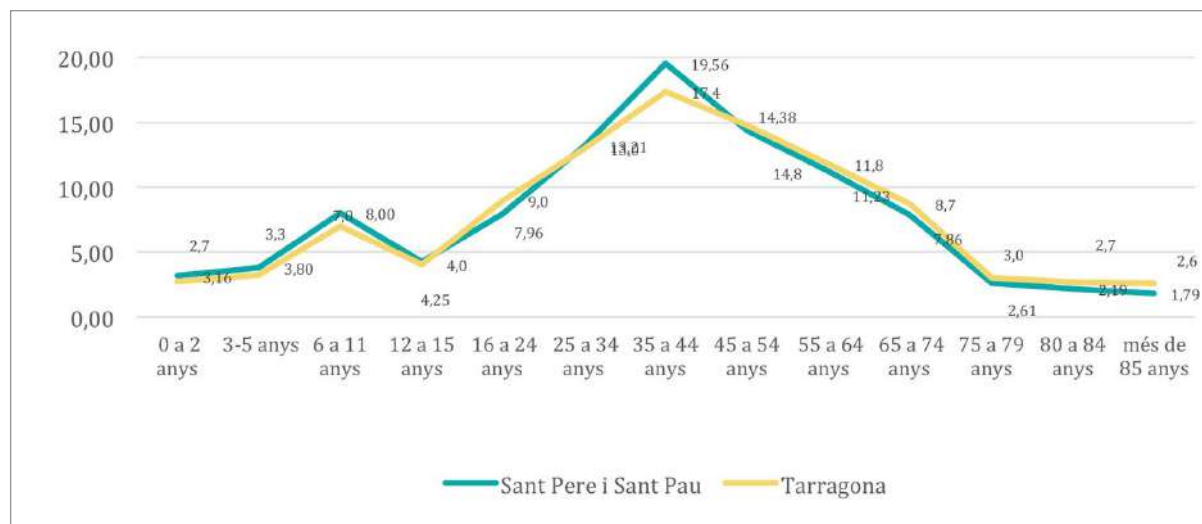
Font: Elaboració Oficina tècnica del PLISCT amb les dades del Padró 2015.

Taula 1: Població distribuïda per edats i sexe.

SANT PERE I SANT PAU						
Franges d'edat	Home		Dona		TOTAL	
	N	%	N	%	N	%
De 0 a 2 anys	278	3,4	233	2,90	511	3,16
De 3-5 anys	313	3,8	301	3,75	614	3,80
De 6 a 11 anys	695	8,5	597	7,44	1292	8,00
De 12 a 15 anys	366	4,5	320	3,99	686	4,25
De 16 a 24 anys	685	8,4	601	7,49	1286	7,96
De 25 a 34	1069	13,1	1066	13,28	2135	13,21
De 35 a 44	1600	19,7	1561	19,45	3161	19,56
De 45 a 54	1170	14,4	1154	14,38	2324	14,38
De 55 a 64	894	11,0	920	11,46	1814	11,23
De 65 a 74	601	7,4	669	8,34	1270	7,86
De 75 a 79	190	2,3	231	2,88	421	2,61
De 80 a 84	167	2,1	187	2,33	354	2,19
Més de 85 anys	105	1,3	185	2,31	290	1,79
Totals	8.133	50,3	8.025	49,7	16.158	100

Font: Elaboració Oficina Tècnica del PLISCT amb les dades del Padró 2015.

Gràfic 2: Comparativa en franges d'edats del barri amb el total de la ciutat de Tarragona.



Font: Elaboració Oficina Tècnica del PLISCT amb les dades del Padró 2015.

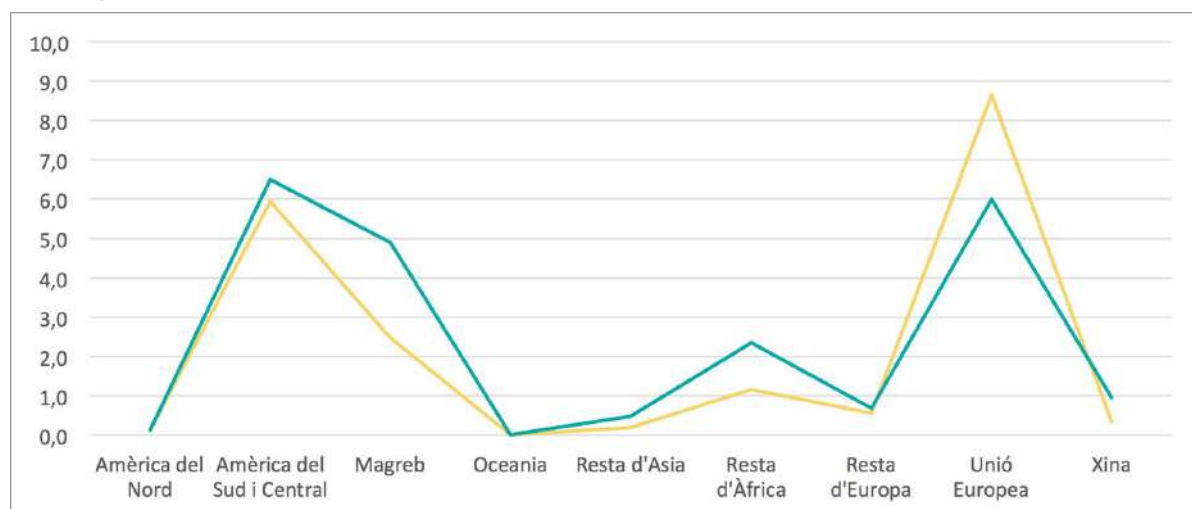
Taula 2: Índex d'indicadors demogràfics barri de Sant Pere i Sant Pau.

ÍNDEXS D'INDICADORS DEMOGRÀFICS	Sant Pere i Sant Pau	Tarragona
Índex d'envelliment	75,2%	100,4%
Índex de sobreenvelliment	12,4%	15,2%
Índex de dependència global	50,7%	51,6%

Font: Elaboració Oficina Tècnica del PLISCT amb les dades del Padró 2015.

2.3.2. Dades sociodemogràfiques: lloc de naixement

Gràfic 3: Distribució en % de la immigració al barri de Sant Pere i Sant Pau en comparació a la mitjana de la ciutat.



Font: Elaboració Oficina Tècnica del PLISCT amb les dades del Padró 2015.

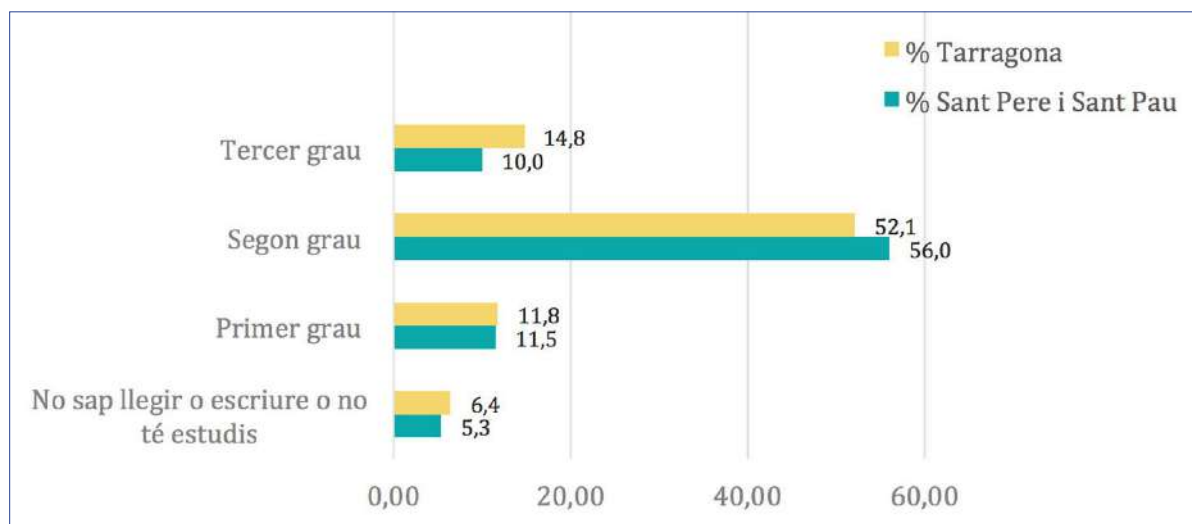
Taula 3: Percentatge de població estrangera en relació a la població nascuda a Espanya.

Percentatge de població estrangera en relació a la població nascuda a Espanya.				
San Pere i Sant Pau	Població estrangera 2015	% 2015	Població estrangera 2014	% 2014
	2.906	18	2.926	18

Font: Elaboració Oficina Tècnica del PLISCT amb les dades del Padró 2015.

2.3.3. Dades sociodemogràfiques: nivell d'instrucció

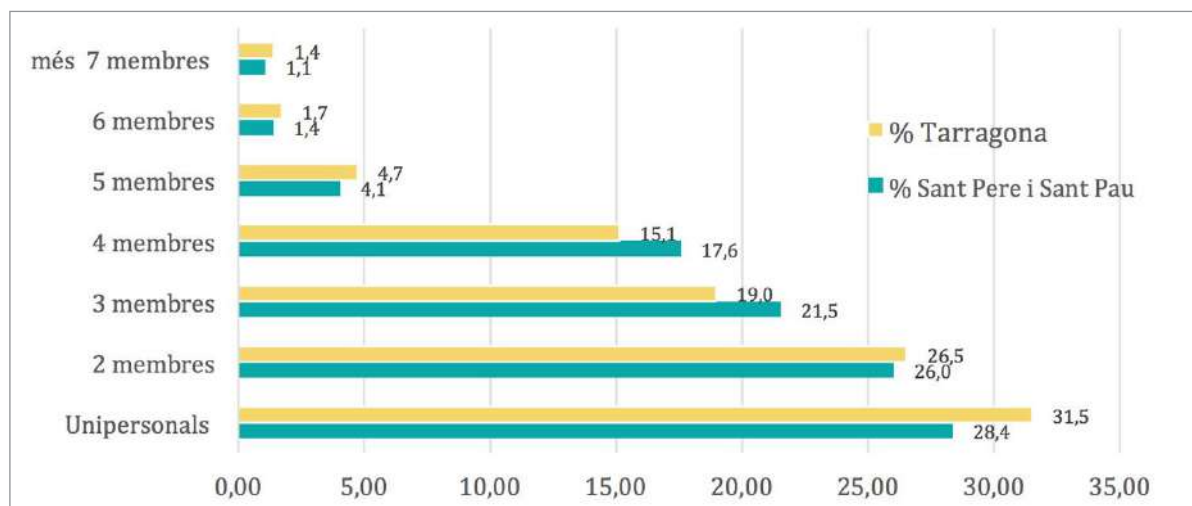
Gràfic 4: Gràfic comparatiu segons el nivell d'instrucció en % del barri de Sant Pere i Sant Pau en relació al total de la ciutat de Tarragona.



Font: Elaboració Oficina Tècnica del PLISCT amb les dades del Padró 2015.

2.3.4. Membres de la unitat familiar

Gràfic 5: Gràfic comparatiu segons els membres de la unitat familiar en % del barri de Sant Pere i Sant Pau en relació al total de la ciutat de Tarragona.



Font: Elaboració Oficina Tècnica del PLISCT amb les dades del Padró 2015.

2.3.5. Conclusions

En el barri de Sant Pere i Sant Pau es pot observar un augment de la natalitat en els últims 10 anys, en proporció a la resta dels barris de la ciutat. No s'observen diferències notables en relació al gènere, ja que les dones representen el 49,7% de la població i els homes el 50,3%.

Pel que fa al gràfic 2, la composició de les franges d'edat de la població de Sant Pere i Sant Pau té una tendència molt similar a la mitjana de Tarragona, no hi ha cap dada destacable.

En relació a l'índex d'immigració, el barri de Sant Pere i Sant Pau no registra un percentatge molt alt de població nouvinguda, en comparació amb altres zones/barris de la ciutat. El percentatge de població immigrada en el barri de Sant Pere i Sant Pau arriba al 18%, amb una major representació d'un 8,7% de persones nascuda a la Unió Europea. Com a dada també rellevant s'observa que la població d'origen magrebí representa només un 2,5%, amb una diferència de 2,4 percentuals de la mitjana de Tarragona.

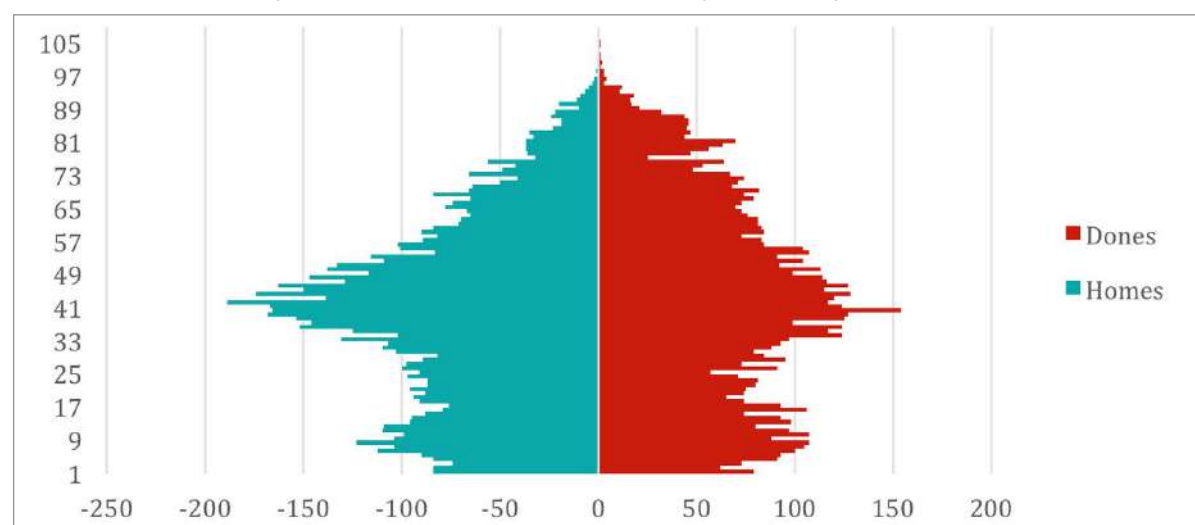
En relació al nivell d'instrucció, cal esmentar que el barri de Sant Pere i Sant Pau acull a un nombre elevat de persones amb un nivell d'instrucció molt alta, això fa convertir-lo en un dels barris amb el nivell de formació més elevat.

En relació a la composició de les llars del barri de Sant Pere i Sant Pau, la majoria d'aquestes, estan compostes per 2 o 3 membres. No hi ha gaires llars unipersonals ni llars amb més de 5 o 7 membres, si ho comparem amb altres barris de la ciutat.

2.4. DADES SOCIODEMOGRÀFIQUES BARRI DE TORREFORTA I BARRIS ADJACENTS

2.4.1. Dades sociodemogràfiques: edat de població

Gràfic 1: Piràmide de població del barri de Torreforta i adjacents l'any 2015



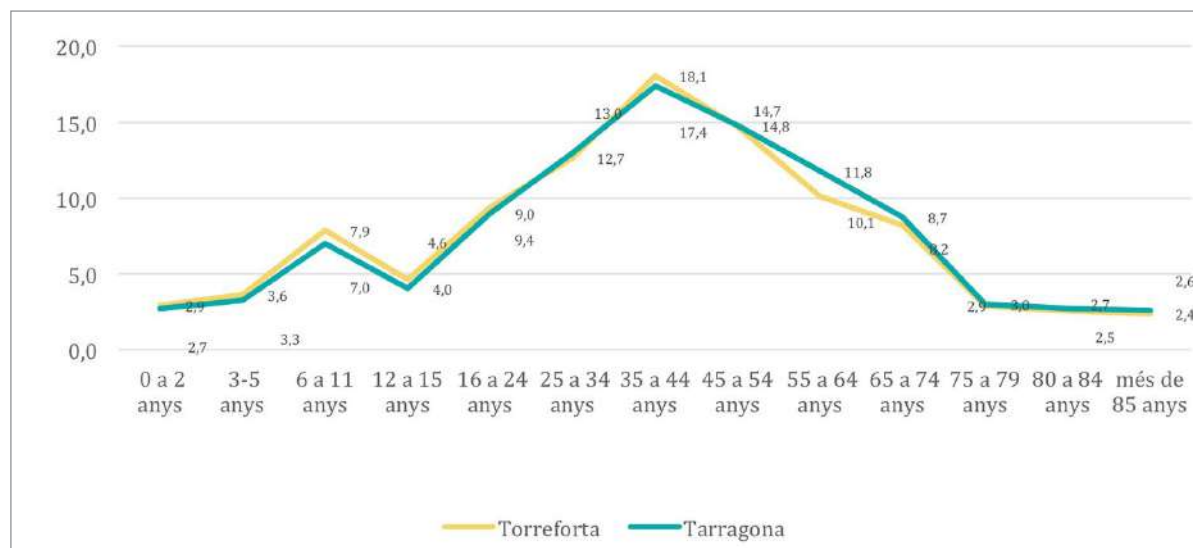
Font: Elaboració Oficina Tècnica del PLISCT amb les dades del Padró 2015.

Taula 1: Població distribuïda per edats i sexe.

TORREFORTA I BARRIS ADJACENTS						
Franges d'edat	Home		Dona		TOTAL	
	N	%	N	%	N	%
De 0 a 2 anys	242	3,0	214	2,8	456	2,9
De 3-5 anys	286	3,5	284	3,7	570	3,6
De 6 a 11 anys	649	8,0	584	7,7	1233	7,9
De 12 a 15 anys	358	4,4	371	4,9	729	4,6
De 16 a 24 anys	807	10,0	670	8,8	1477	9,4
De 25 a 34	1047	12,9	941	12,4	1988	12,7
De 35 a 44	1605	19,8	1233	16,3	2838	18,1
De 45 a 54	1236	15,2	1067	14,1	2303	14,7
De 55 a 64	798	9,8	788	10,4	1586	10,1
De 65 a 74	601	7,4	689	9,1	1290	8,2
De 75 a 79	198	2,4	255	3,4	453	2,9
De 80 a 84	147	1,8	252	3,3	399	2,5
Més de 85 anys	136	1,7	237	3,1	373	2,4
Totals	8.110	51,7	7.585	48,3	15.695	100

Font: Elaboració Oficina Tècnica del PLISCT amb les dades del Padró 2015.

Gràfic 2: Gràfic amb la comparativa en franges d'edats del barri amb el total de la ciutat de Tarragona.



Font: Elaboració Oficina Tècnica del PLISCT amb les dades del Padró 2015.

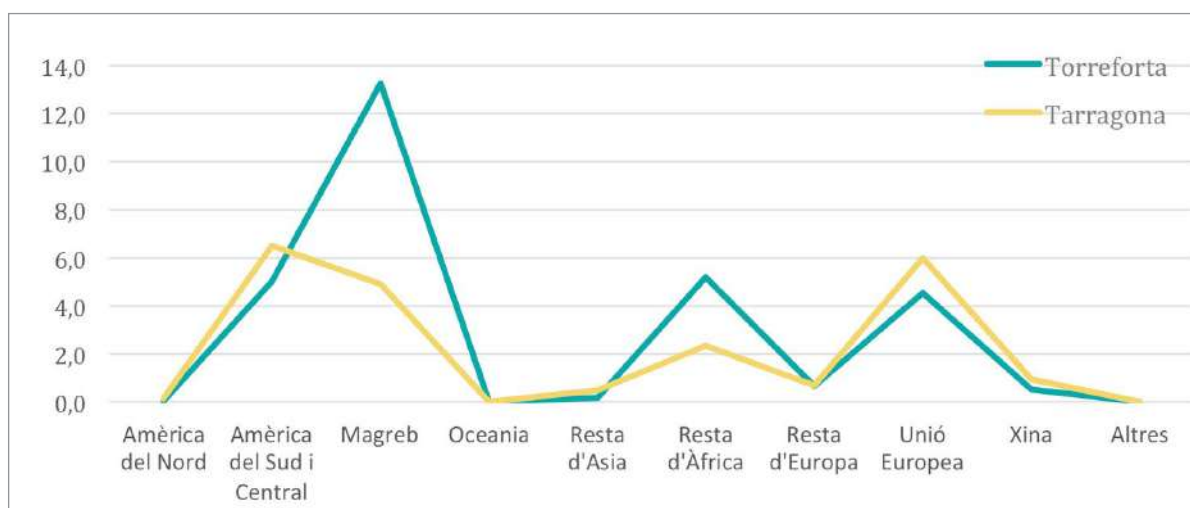
Taula 2: Índexs d'indicadors demogràfics barri de Torreforta i barris adjacents.

Índexs d'indicadors demogràfics	Torreforta i barris adjacents.	Tarragona
Índex d'envelliment	84,5%	100,4%
Índex de sobreenvelliment	14,8%	15,2%
Índex de dependència global	53,9%	51,5%

Font: Elaboració Oficina Tècnica del PLISCT amb les dades del Padró 2015.

2.4.2. Dades sociodemogràfiques: lloc de naixement

Gràfic 3: Distribució en % de la immigració en el barri de Torreforta i adjacents en comparació amb la mitjana de la ciutat.



Font: Elaboració Oficina Tècnica del PLISCT amb les dades del Padró 2015.

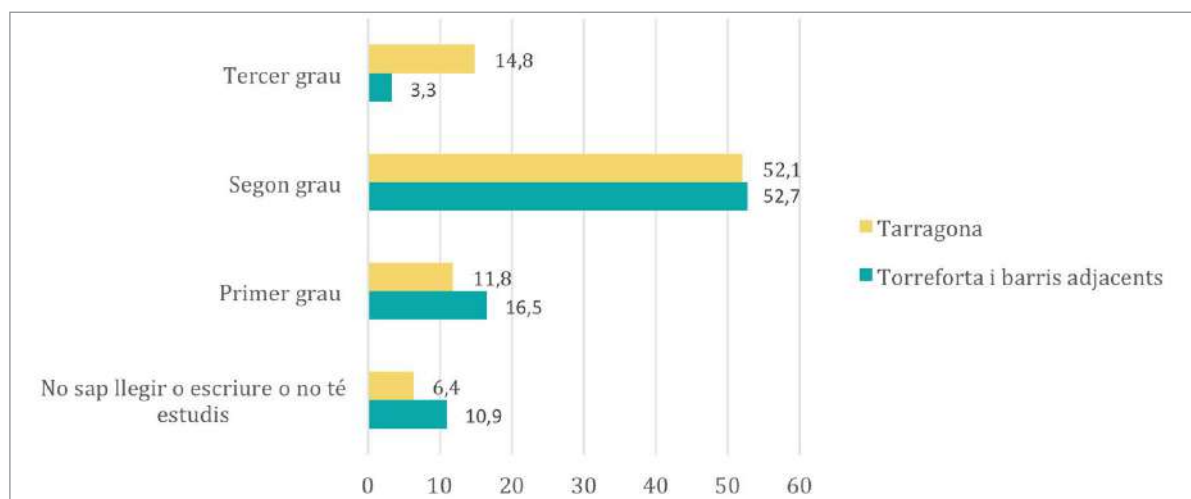
Taula 3: Percentatge de població estrangera en relació a la població nascuda a Espanya.

Percentatge de població estrangera en relació a la població nascuda a Espanya.				
	Població estrangera 2015	% 2015	Població estrangera 2014	% 2014
Torreforta i barris adjacents	4.378	27,9	4.468	28,2

Font: Elaboració Oficina Tècnica del PLISCT amb les dades del Padró 2015.

2.4.3. Dades sociodemogràfiques: nivell d'instrucció

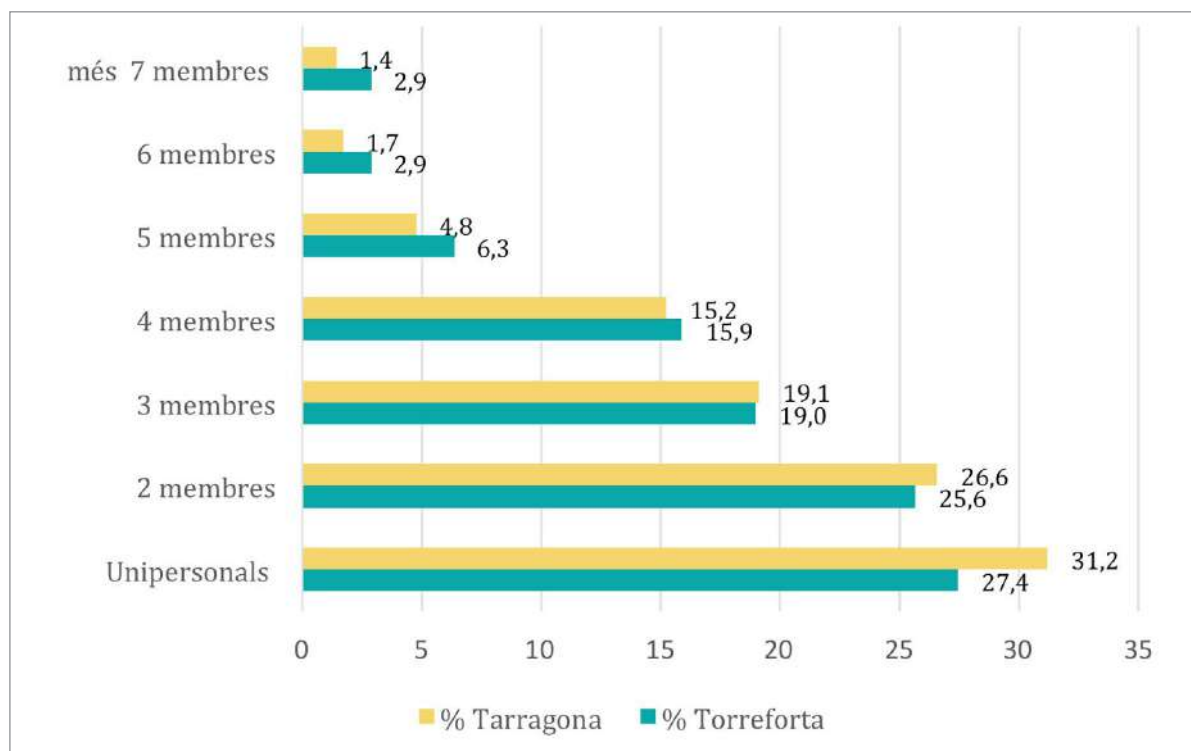
Gràfic 4: Gràfic segons el nivell d'instrucció del barri de Torreforta i adjacents.



Font: Elaboració Oficina Tècnica del PLISCT amb les dades del Padró 2015.

2.4.4. Membres de la unitat familiar

Gràfic 5: Gràfic comparatiu segons els membres de la unitat familiar en % del barri de Torreforta en relació al total de la ciutat de Tarragona.



Font: Elaboració Oficina tècnica del PLISCT amb les dades del Padró 2015.

2.4.5. Conclusions

La proporció de la població del barri de Torreforta i barris adjacents representa el 11,58% del total de la població de la ciutat de Tarragona, amb una distribució del 51,7% d'homes i els 48,3% de dones.

En relació als diversos grups d'edats que componen la població de Torreforta destacar que aquests es mantenen dintre de la mitjana de l'indicador de la ciutat, menys el grup de 55 a 64 anys que té una proporció menor.

El barri de Torreforta es situa respecte l'índex de formació per sota de la mitjana de la ciutat. El 10,9% de la població no sap llegir ni escriure, i la població amb un nivell de tercer grau no arriba ni el 3,3%.

Aquest barri, va ser un dels barris de la ciutat, que durant els fluxos migratoris de les últimes dècades, va rebre una gran onada de persones nouvingudes, sent la població d'origen magrebí, la més nombrosa amb un 13,3%. D'aquesta manera es converteix en el barri de la ciutat amb major representativitat d'aquesta nacionalitat.

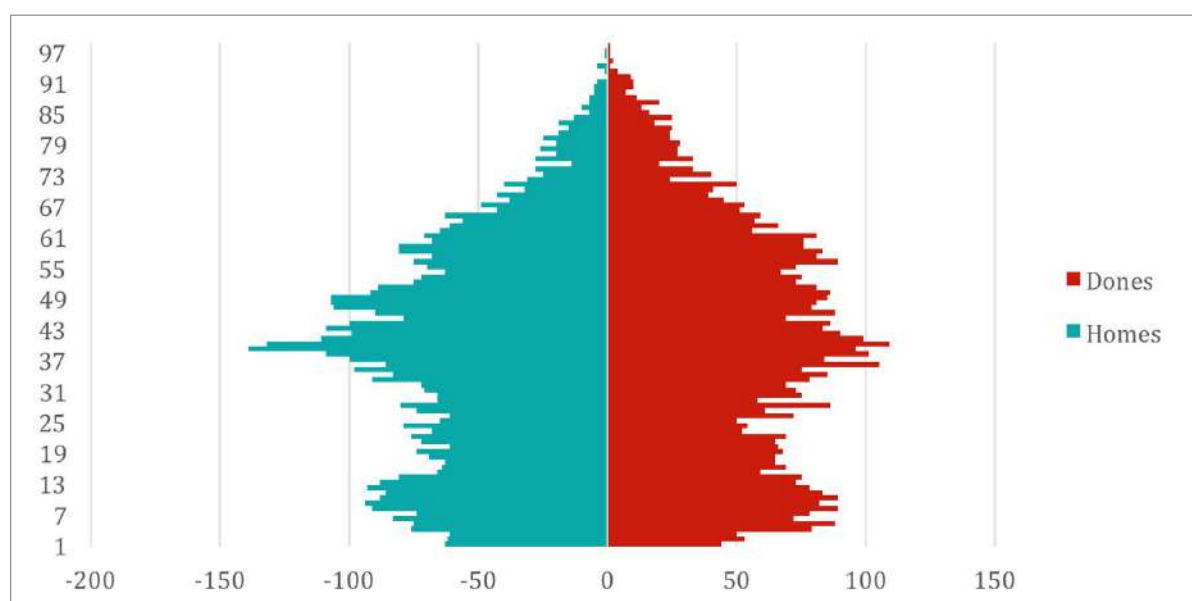
També hi ha un gran nombre de persones de procedència de la resta d'Àfrica, arribant al 5,2% a diferència del 2,3% de l'indicador de ciutat.

En aquesta línia, no és estrany que Torreforta, sigui també, un dels barris amb llars compostes per més de 5 membres que convisquin en un mateix habitatge.

2.5. DADES SOCIODEMOGRÀFIQUES BARRI DE CAMPCLAR

2.5.1. Dades sociodemogràfiques: edat de població

Gràfic 1: Piràmide de població del barri de Campclar l'any 2015.



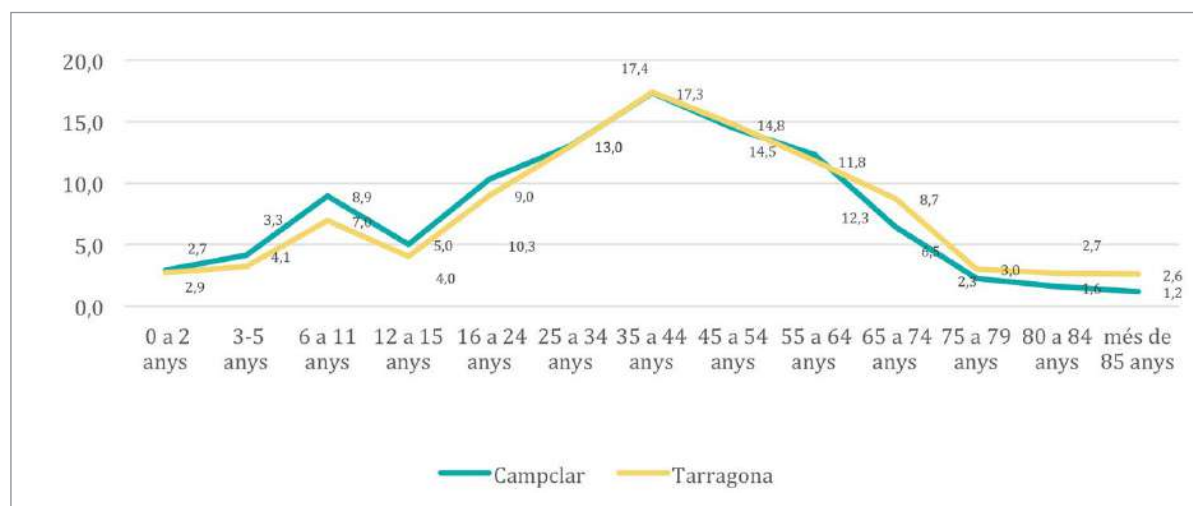
Font: Elaboració Oficina Tècnica del PLISCT amb les dades del Padró 2015.

Taula 1: Població distribuïda per edats i sexe.

Campclar						
Franges d'edat	Home		Dona		TOTAL	
	N	%	N	%	N	%
De 0 a 2 anys	186	3,2	147	2,6	333	2,9
De 3-5 anys	234	4,0	239	4,3	473	4,1
De 6 a 11 anys	526	9,0	499	8,9	1025	8,9
De 12 a 15 anys	299	5,1	276	4,9	575	5,0
De 16 a 24 anys	627	10,7	554	9,9	1181	10,3
De 25 a 34	762	13,1	732	13,0	1494	13,0
De 35 a 44	1064	18,2	922	16,4	1986	17,3
De 45 a 54	871	14,9	788	14,0	1659	14,5
De 55 a 64	689	11,8	724	12,9	1413	12,3
De 65 a 74	343	5,9	396	7,1	739	6,5
De 75 a 79	119	2,0	139	2,5	258	2,3
De 80 a 84	73	1,3	108	1,9	181	1,6
Més de 85 anys	46	0,8	90	1,6	136	1,2
Totals	5.839	51,0	5.614	49,0	11.453	100

Font: Elaboració Oficina Tècnica del PLISCT amb les dades del Padró 2015.

Gràfic 2: Gràfic amb la comparativa en franges d'edats del barri de Campclar amb el total de la ciutat de Tarragona.



Font: Elaboració Oficina Tècnica del PLISCT amb les dades del Padró 2015.

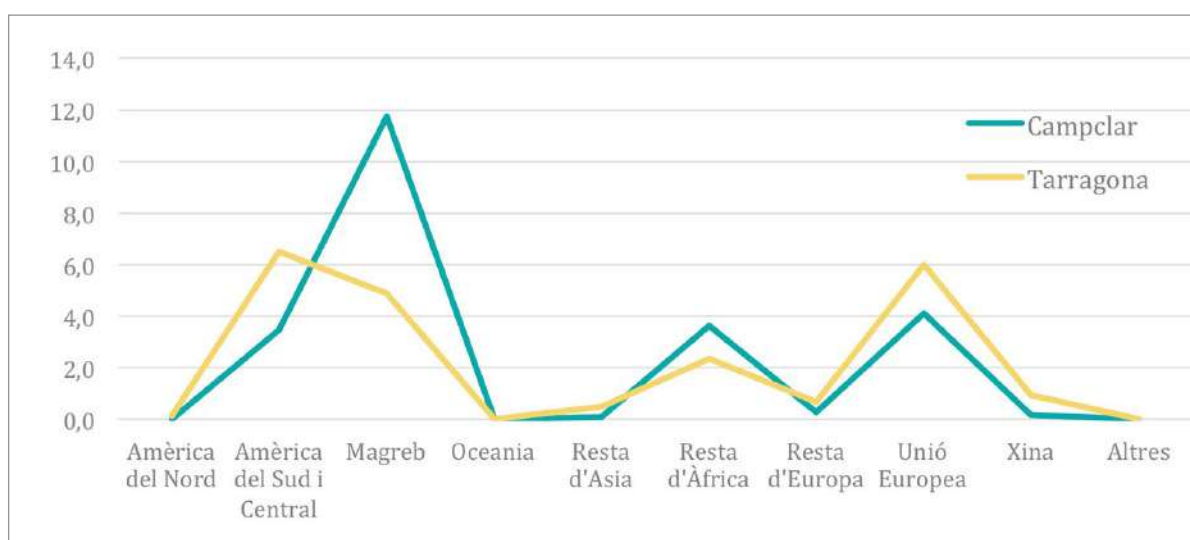
Taula 2: Índexs d'indicadors demogràfics barri de Campclar.

Índexs d'indicadors demogràfics	Campclar	Tarragona
Índex d'envelliment	55,7%	100,4%
Índex de sobreenvelliment	10,4%	15,3%
Índex de dependència global	49,5%	51,6%

Font: Elaboració Oficina Tècnica del PLUSCT amb les dades del Padró 2015.

2.5.2. Dades sociodemogràfiques: lloc de naixement

Gràfic 3: Distribució en % de la immigració en el barri de Campclar en comparació amb la mitjana de la ciutat.



Font: Elaboració Oficina Tècnica del PLUSCT amb les dades del Padró 2015.

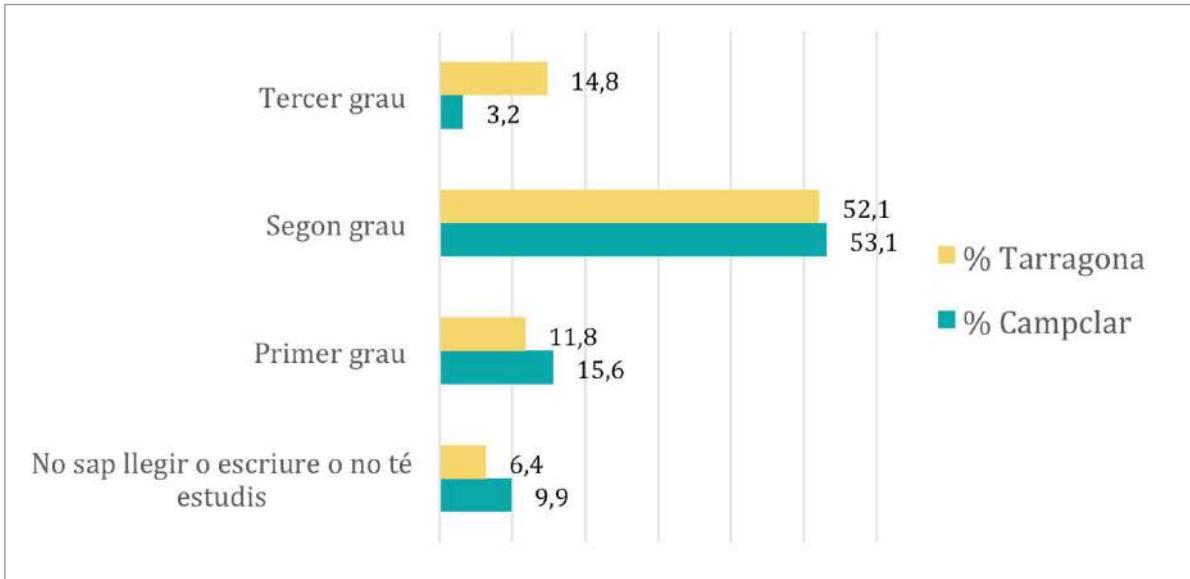
Taula 3. Percentatge de població estrangera en relació a la població nascuda a Espanya

Percentatge de població estrangera en relació a la població nascuda a Espanya.				
	Població estrangera 2015	% 2015	Població estrangera 2014	% 2013
Campclar	2.539	22,2	2.537	22

Font: Elaboració Oficina Tècnica del PLUSCT amb les dades del Padró 2015.

2.5.3. Dades sociodemogràfiques: nivell d'instrucció

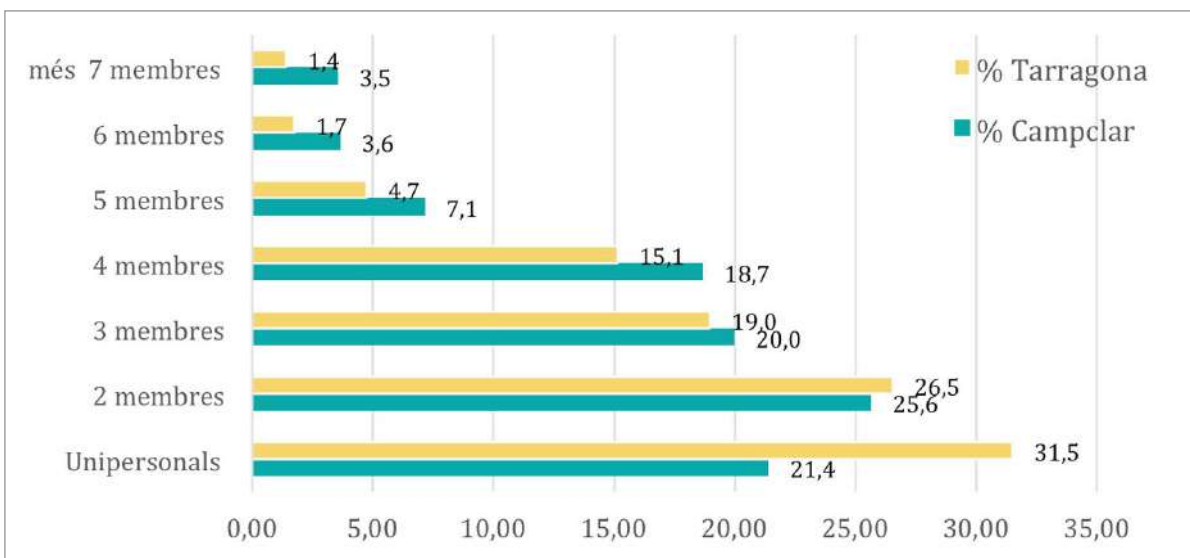
Gràfic 4: Gràfic comparatiu segons el nivell d'instrucció en % del barri de Campclar en relació al total de la ciutat de Tarragona.



Font: Elaboració Oficina Tècnica del PLISCT amb les dades del Padró 2015.

2.5.4. Membres de la unitat familiar

Gràfic 5: Gràfic comparatiu segons els membres de la unitat familiar en % del barri de Campclar en relació al total de la ciutat de Tarragona.



Font: Elaboració Oficina Tècnica del PLISCT amb les dades del Padró 2015.

2.5.5. Conclusions

La població total de Campclar representa el 8,4% de la població de la ciutat, amb un percentatge del 49% de dones i un 51% d'homes.

En el gràfic 2 s'observa que el barri de Campclar té una població entre els 3 als 15 anys per sobre de la mitjana de Tarragona, convertir-lo en el barri amb la població més jove de la ciutat. En canvi, s'observa un descens gradual de la població a partir dels 65 anys, en relació a la mitjana. Aquesta dada es complementa amb l'indicador de l'índex d'envelliment, que és el més baix de la ciutat, amb una representació del 55,7% en comparació a la mitjana de Tarragona amb un 100,4%, així com la diferència significativa de 4,9 punts de l'índex de sobreenvelliment vers la mitjana de la ciutat.

Pel que fa a la distribució de la població segons el lloc de naixement, es pot destacar que el barri de Campclar és el tercer barri amb el percentatge més alt d'immigració d'origen magrebí amb una representació del 11,7%. La segona procedència més destacada és la de la població provinguda de la resta d'Àfrica amb un 3,6%.

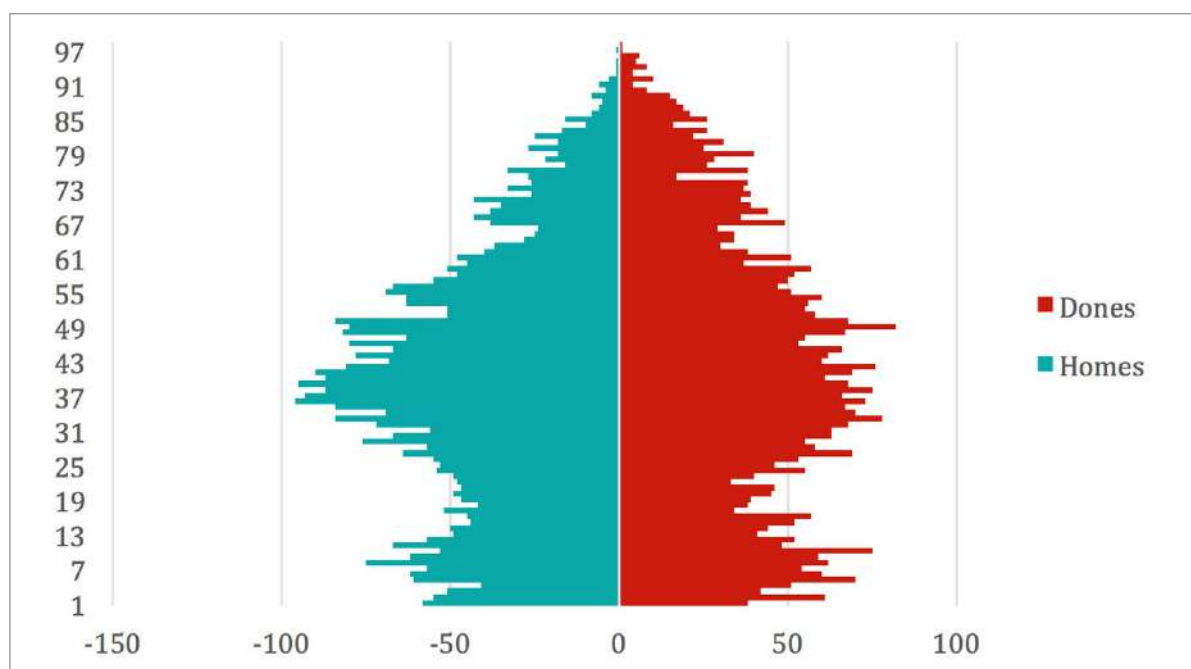
Pel que fa al nivell d'instrucció es podria dir que conjuntament amb el barri de Torreforta, Bonavista i Sant Salvador, representen els 4 barris amb el nivell d'instrucció més baix i amb menys població amb formacions de tercer grau.

Pel que fa al composició de les llars, per una banda el barri de Campclar presenta el percentatge més baix en relació a les llars unipersonals i per l'altra conté el nombre més alt de llars amb més de 5 membres de tota la ciutat.

2.6. DADES SOCIODEMOGRÀFIQUES BARRI DE BONAVISTA

2.6.1. Dades sociodemogràfiques: edat de població

Gràfic 1: Piràmide de població del barri de Bonavista l'any 2015.



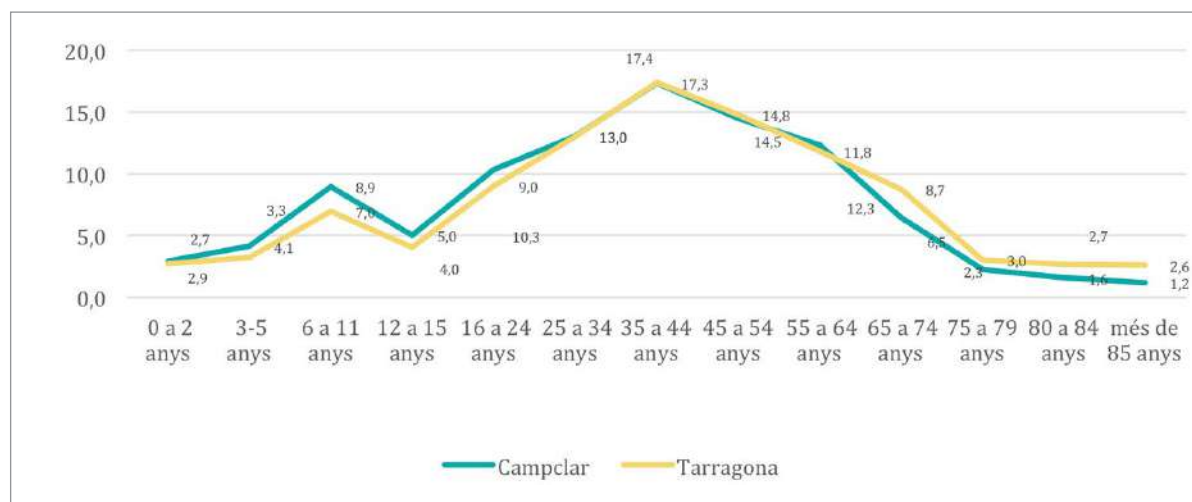
Font: Elaboració Oficina Tècnica del PLISCT amb les dades del Padró 2015.

Taula 1: Població distribuïda per edats i sexe.

Franges d'edat	Bonavista					
	Home		Dona		TOTAL	
	N	%	N	%	N	%
De 0 a 2 anys	164	3,6	141	3,2	305	3,4
De 3-5 anys	164	3,6	181	4,2	345	3,9
De 6 a 11 anys	371	8,1	350	8,0	721	8,1
De 12 a 15 anys	188	4,1	194	4,5	382	4,3
De 16 a 24 anys	441	9,7	376	8,6	817	9,2
De 25 a 34	684	15,0	644	14,8	1328	14,9
De 35 a 44	842	18,4	676	15,5	1518	17,0
De 45 a 54	686	15,0	605	13,9	1291	14,5
De 55 a 64	444	9,7	430	9,9	874	9,8
De 65 a 74	333	7,3	364	8,4	697	7,8
De 75 a 79	116	2,5	157	3,6	273	3,1
De 80 a 84	86	1,9	121	2,8	207	2,3
Més de 85 anys	45	1,0	119	2,7	164	1,8
Totals	4.564	51,2	4.358	48,8	8.922	100

Font: Elaboració Oficina Tècnica del PLISCT amb les dades del Padró 2015.

Gràfic 2: Gràfic amb la comparativa en franges d'edats del barri de Bonavista amb el total de la ciutat de Tarragona.



Font: Elaboració Oficina Tècnica del PLISCT amb les dades del Padró 2015.

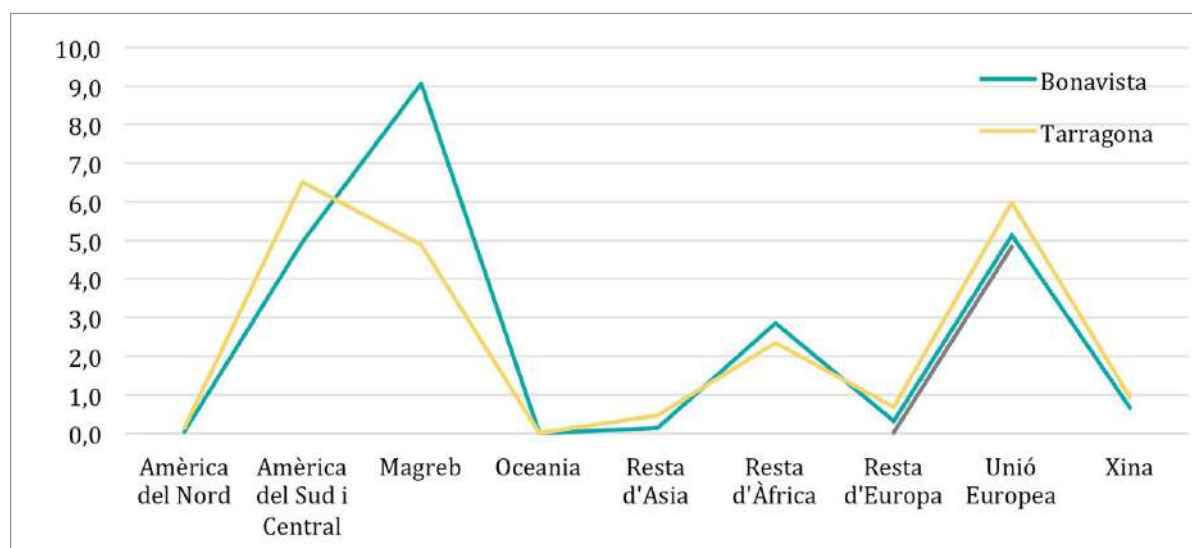
Taula 2: Índex d'indicadors demogràfics barri de Bonavista.

Índex d'indicadors demogràfics	Bonavista	Tarragona
Índex d'envelliment	75,3%	100,4%
Índex de sobreenvelliment	12,2%	15,3%
Índex de dependència global	53%	51,6%

Font: Elaboració Oficina Tècnica del PLISCT amb les dades del Padró 2015.

2.6.2. Dades sociodemogràfiques: lloc de naixement.

Gràfic 3: Distribució en % de la població immigrada del barri de Bonavista segons el lloc de naixement.



Font: Elaboració Oficina Tècnica del PLISCT amb les dades del Padró 2015.

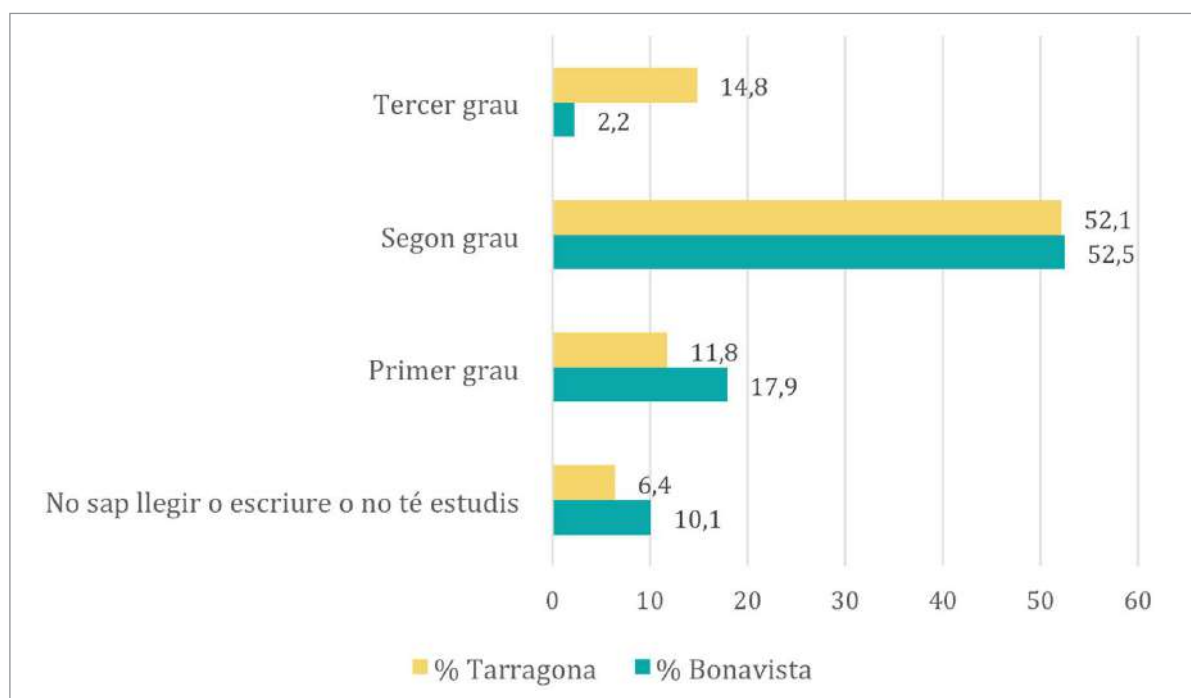
Taula 3: Percentatge de població estrangera en relació a la població nascuda a Espanya.

Percentatge de població estrangera en relació a la població nascuda a Espanya.				
	Població estrangera 2015	% 2015	Població estrangera 2014	% 2013
Bonavista	1.886	21,1	1.878	21

Font: Elaboració Oficina Tècnica del PLISCT amb les dades del Padró 2015.

2.6.3. Dades sociodemogràfiques: nivell d'instrucció

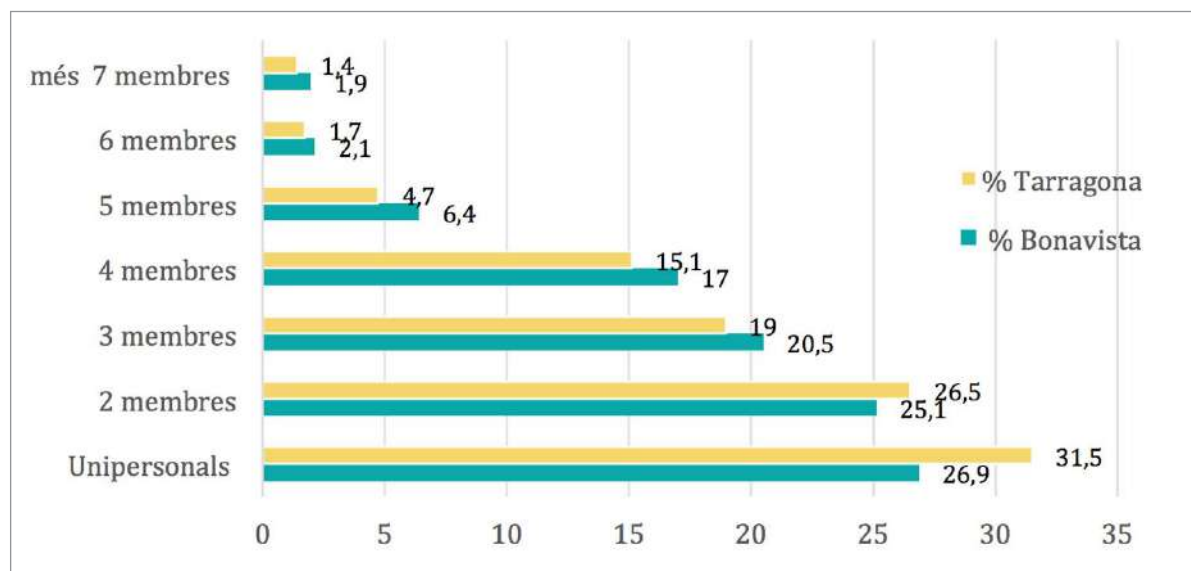
Gràfic 4: Gràfic comparatiu segons el nivell d'instrucció en % del barri de Bonavista en relació al total de la ciutat de Tarragona.



Font: Elaboració Oficina Tècnica del PLISCT amb les dades del Padró.

2.6.4. Membres de la unitat familiar

Gràfic 5: Gràfic comparatiu segons els membres de la unitat familiar en % del barri de Bonavista en relació al total de la ciutat de Tarragona.



Font: Elaboració Oficina Tècnica del PLISCT amb les dades del Padró 2015.

2.6.5. Conclusions

La població de Bonavista representa el 6,5% del total de la ciutat de Tarragona, amb un 48,8% de dones i un 51,2% d'homes.

Pel que fa a la distribució de la població per franges d'edat, el barri de Bonavista té una tendència irregular. La població fins els 15 anys es troba per sobre de la mitjana de la ciutat amb una diferència percentual de 2,9 punts, així com la població dels 25 als 34 anys que també sobresurt. En canvi la població a partir dels 45 anys fins els 74 té un davallada per sota de la mitjana de Tarragona.

En relació a la composició de les llars del barri de Bonavista, s'observa que hi ha menys llars unipersonals com també de 2 o 3 membres en relació a la mitjana global de la ciutat. En canvi hi han més llars compostes per 4 o més membres.

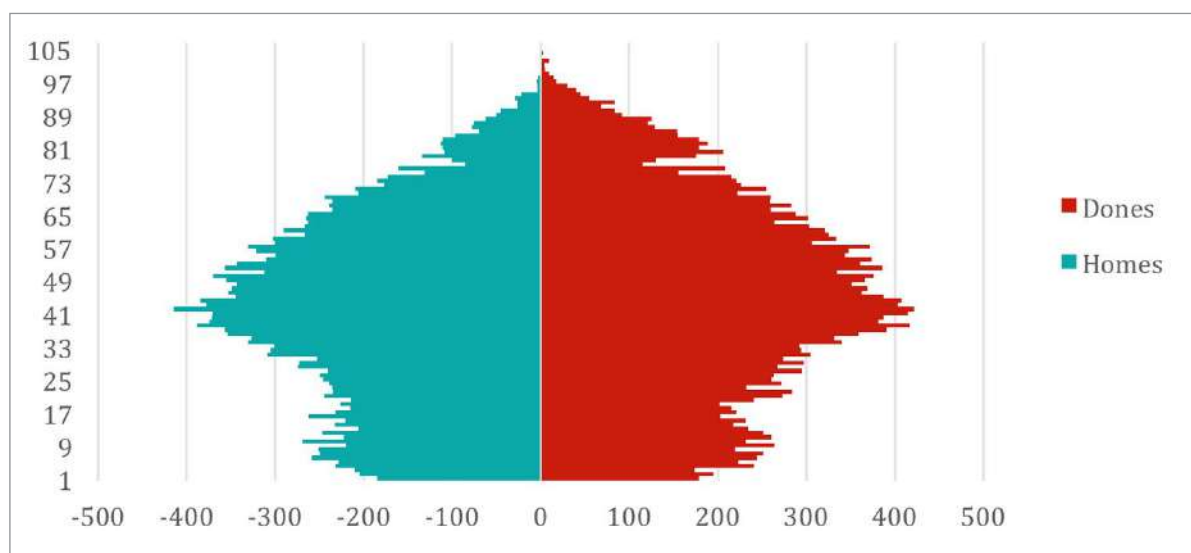
Segons la distribució del lloc de naixement, s'observa una major representativitat de la població magrebí amb un 9,1%, com a la resta del barris de Ponent. També s'observa un increment de població d'origen sud-americà i del centre d'Amèrica amb una representació del 5%.

Una dada molt destacable que s'extreu del gràfic 4, és que el barri de Bonavista és el barri amb el nivell de formació més baix de la ciutat, si es suma el nivell de no sap llegir o escriure i el nivell de primer grau. Aquesta dada coincideix amb la tendència que també s'havia reflectit en les dades del padró del 2013.

2.7. DADES SOCIODEMOGRÀFIQUES ZONA DE PART BAIXA

2.7.1. Dades sociodemogràfiques: edat de població

Gràfic 1: Piràmide de població Tarragona ciutat 2015.



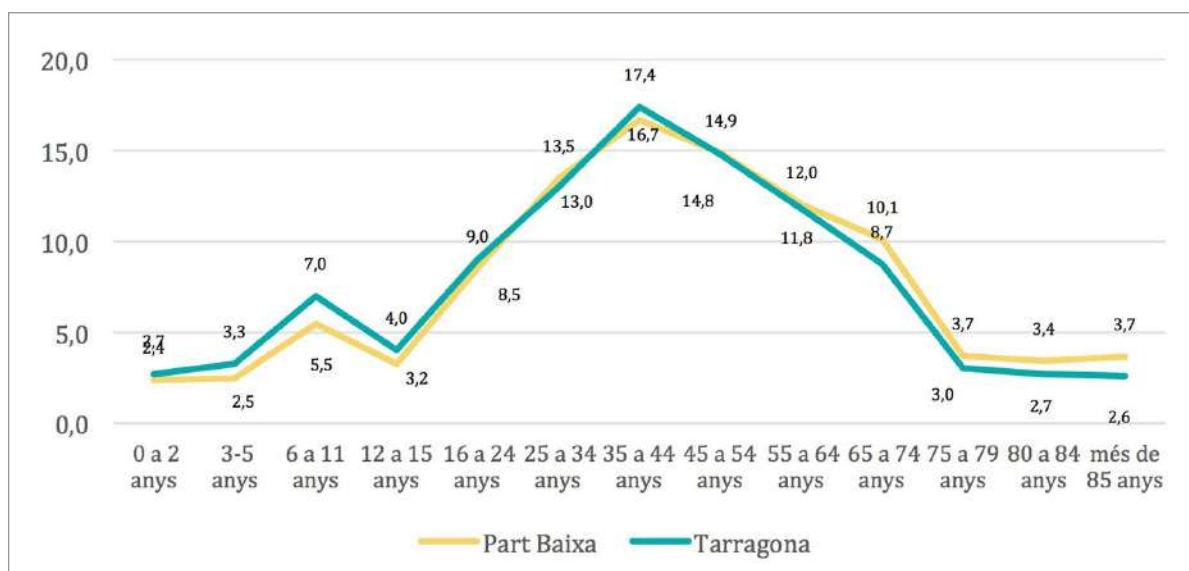
Font: Elaboració Oficina tècnica del PLISCT amb les dades del Padró 2015.

Taula 1: Població distribuïda per edats i sexe.

Franges d'edat	Part baixa					
	Home		Dona		TOTAL	
	N	%	N	%	N	%
De 0 a 2 anys	356	2,5	379	2,3	735	2,4
De 3-5 anys	379	2,6	380	2,3	759	2,5
De 6 a 11 anys	865	6,0	820	5,0	1685	5,5
De 12 a 15 anys	509	3,5	495	3,0	1004	3,2
De 16 a 24 anys	1309	9,1	1323	8,0	2632	8,5
De 25 a 34	2004	13,9	2158	13,1	4162	13,5
De 35 a 44	2580	17,9	2572	15,6	5152	16,7
De 45 a 54	2163	15,0	2429	14,8	4592	14,9
De 55 a 64	1731	12,0	1985	12,1	3716	12,0
De 65 a 74	1320	9,1	1805	11,0	3125	10,1
De 75 a 79	463	3,2	682	4,1	1145	3,7
De 80 a 84	400	2,8	657	4,0	1057	3,4
Més de 85 anys	367	2,5	766	4,7	1133	3,7
Totals	14.446	46,8	16.451	53,2	30.897	100

Font: Elaboració Oficina tècnica del PLISCT amb les dades del Padró 2015.

Gràfic 2: Gràfic amb la comparativa en franges d'edats de la zona de Part Baixa amb el total de la ciutat de Tarragona.



Font: Elaboració Oficina tècnica del PLISCT amb les dades del Padró 2015.

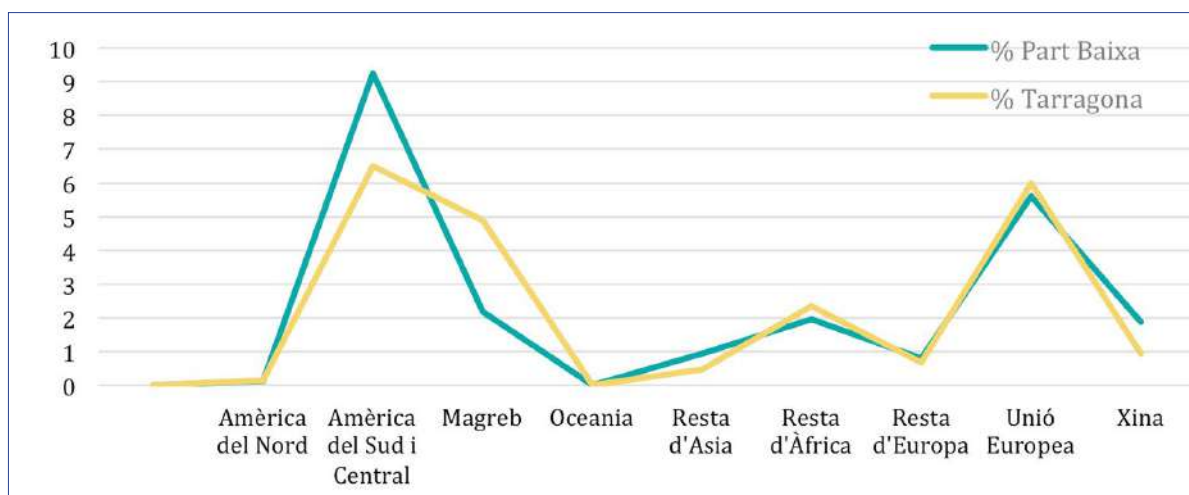
Taula 2: Índexs d'indicadors demogràfics de la zona de Part Baixa.

Índexs d'indicadors demogràfics	Part baixa	Tarragona
Índex d'envelliment	154,4%	100,4%
Índex de sobreenvelliment	17,5%	15,2%
Índex de dependència global	52,5%	51,6%

Font: Elaboració Oficina Tècnica del PLISCT amb les dades del Padró 2015.

2.7.2. Dades sociodemogràfiques: lloc de naixement

Gràfic 3: Distribució en % de la població immigrada de la zona de Part Baixa segons el lloc de naixement.



Font: Elaboració Oficina tècnica del PLISCT amb les dades del Padró 2015.

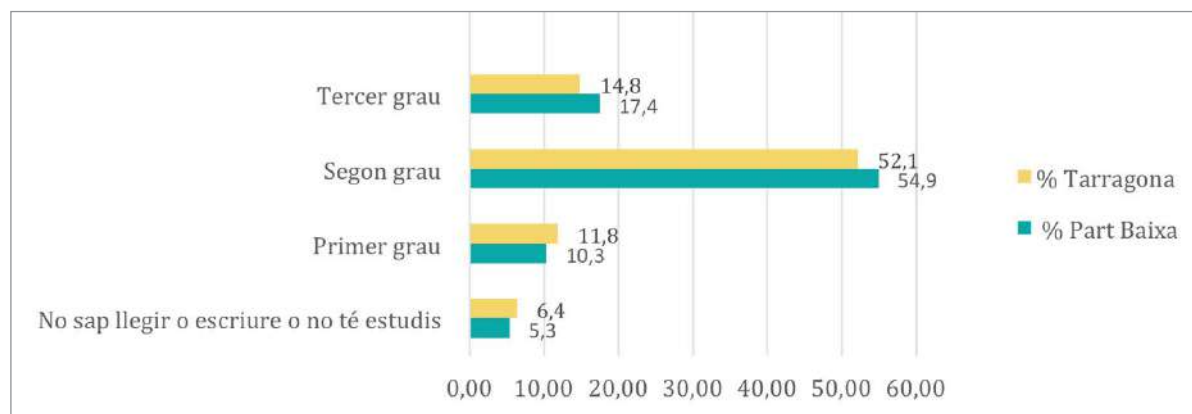
Taula 3: Percentatge de població estrangera en relació a la població nascuda a Espanya.

Percentatge de població estrangera en relació a la població nascuda a Espanya.				
	Població estrangera 2013	% 2013	Població estrangera 2014	% 2013
Part Baixa	6.845	22	6.640	21,6

Font: Elaboració Oficina Tècnica del PLISCT amb les dades del Padró 2015.

2.7.3. Dades sociodemogràfiques: nivell d'instrucció

Gràfic 4: Gràfic comparatiu segons el nivell d'instrucció en % de la zona de Part Baixa amb les dades del Padró.



Font: Elaboració Oficina Tècnica del PLISCT amb les dades del Padró 2015.

2.7.4. Conclusions

La població de Part Baixa, tal i com s'ha explicat en la introducció està composta per 3 de les divisions per zones que ens ofereixen el Padró. Aquestes 3 zones són: Barris Marítims, zona de l'eixample Sud i una part de de la zona de l'eixample de la ciutat.

El total d'habitants que es situen en aquesta zona representa el 22,5% de la població. És la segona zona, darrera de Part Alta, que té concentrada major població.

Com es pot veure en la taula 1, les dones representen el 53,2% de la població global, és la zona de Tarragona que té una representació més feminitzada. Aquesta dada segurament tingui molta relació amb l'indicador d'envelliment i sobreenvelliment, el qual es situa per sobre de la mitjana. La zona de Part Baixa és la zona de la ciutat amb major representació de població de més de 65 anys.

Pel que fa a la distribució de la població per país d'origen, la zona de la Part Baixa acull el 22% de la població estrangera. La nacionalitat més representada és la provinent d'Amèrica del Sud i Central amb una representació del 9,2%, a diferència del 6,5% de la mitjana de Tarragona. Convertint-se en la zona de Tarragona que major representativitat té d'aquesta nacionalitat.

És necessari destacar que la zona de Part Baixa, aglutina la major representació de persones procedents d'Amèrica del Sud i central de tota la ciutat. També destaca la població procedents del Magreb amb el 2,2.% i la procedent de la Xina amb un 1,9% i de la resta d'Àfrica 1.8%.

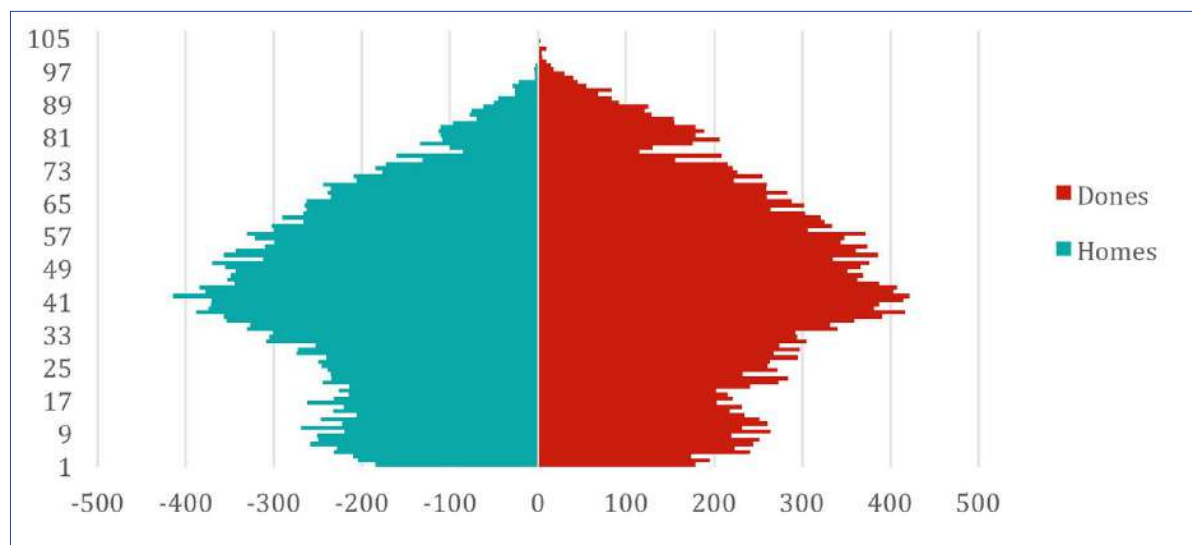
A nivell d'estudis, la zona de Part Baixa representa és la segona zona de la ciutat de Tarragona, formada per població amb nivells superior, en altres paraules, amb més preparació acadèmica.

Les dades en relació a la organització de les llars en relació al nombre de membres no les podem oferir, ja que el padró no ens ofereix la divisió de l'eixample de la ciutat de forma desagregades i la informació que donaríem podria estar esbiaixada. En tot cas, informar que la Oficina Tècnica del PLISCT té les dades per membres per llar dividides amb la distribució de les zones que ofereix el Padró.

2.8. DADES SOCIODEMOGRÀFIQUES ZONA DE PART ALTA

2.8.1. Dades sociodemogràfiques: edat de població

Gràfic 1: Piràmide de població Part Alta l'any 2015.



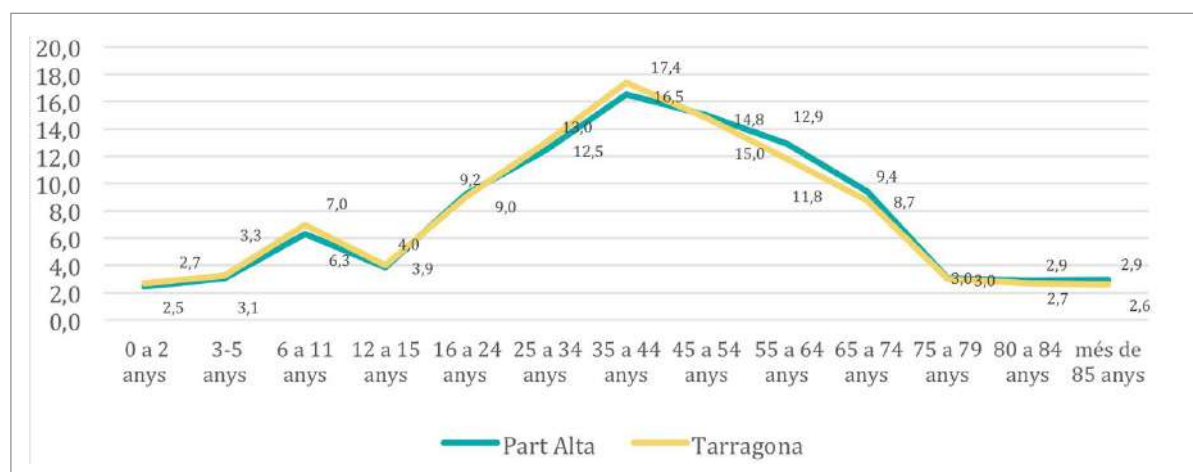
Font: Elaboració Oficina Tècnica del PLISCT amb les dades del Padró 2015.

Taula 1: Població distribuïda per edats i sexe.

Franges d'edat	Part alta					
	Home		Dona		TOTAL	
	N	%	N	%	N	%
De 0 a 2 anys	601	2,7	548	2,2	1149	2,5
De 3-5 anys	720	3,2	708	2,9	1428	3,1
De 6 a 11 anys	1459	6,6	1477	6,0	2936	6,3
De 12 a 15 anys	922	4,1	886	3,6	1808	3,9
De 16 a 24 anys	2088	9,4	2201	9,0	4289	9,2
De 25 a 34	2862	12,9	2959	12,1	5821	12,5
De 35 a 44	3739	16,8	3972	16,2	7711	16,5
De 45 a 54	3392	15,3	3623	14,8	7015	15,0
De 55 a 64	2871	12,9	3163	12,9	6034	12,9
De 65 a 74	2037	9,2	2357	9,6	4394	9,4
De 75 a 79	590	2,7	834	3,4	1424	3,0
De 80 a 84	502	2,3	855	3,5	1357	2,9
Més de 85 anys	437	2,0	933	3,8	1370	2,9
Totals	22.220	47,5	24.516	52,5	46.736	100

Font: Elaboració Oficina Tècnica del PLISCT amb les dades del Padró 2015.

Gràfic 2: Gràfic amb la comparativa en franges d'edats de la zona de Part Alta amb el total de la ciutat de Tarragona.



Font: Elaboració Oficina tècnica del PLISCT amb les dades del Padró 2015.

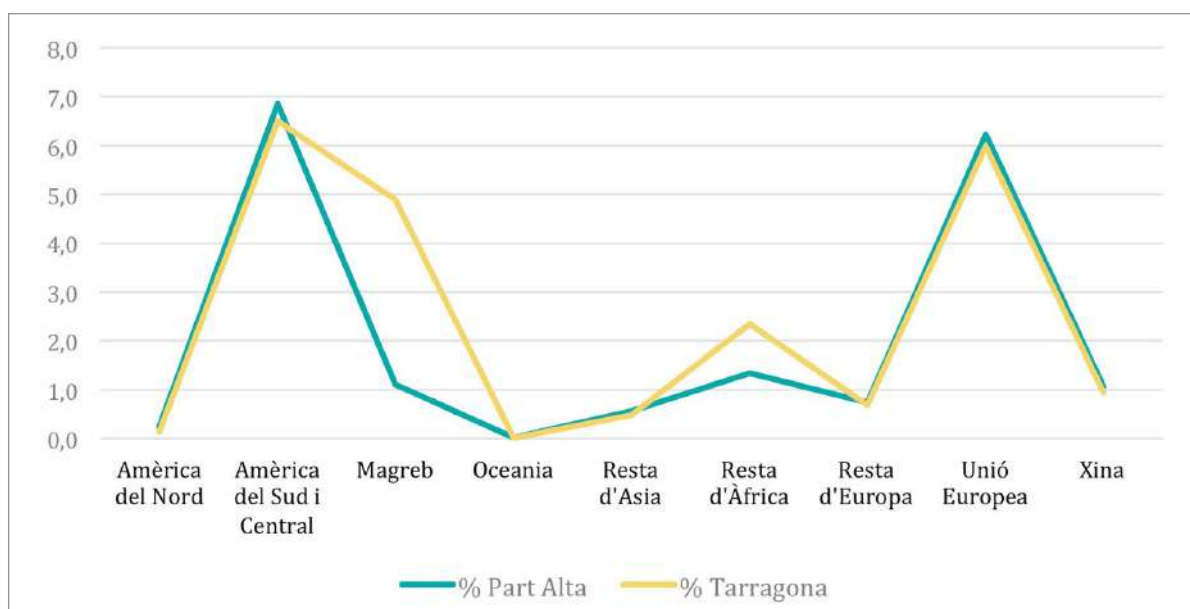
Taula 2: Índex d'indicadors demogràfics de la zona de Part Alta.

Índexs d'indicadors demogràfics	Part alta	Tarragona
Índex d'envelliment	116,7 %	100,4%
Índex de sobreenvelliment	17,5%	15,2%
Índex de dependència global	51,4%	51,6%

Font: Elaboració Oficina tècnica del PLISCT amb les dades del Padró 2015.

2.8.2. Dades sociodemogràfiques: lloc de naixement

Gràfic 3: Distribució en % de la població immigrada de la ciutat de Tarragona segons el lloc de naixement.



Font: Elaboració Oficina Tècnica del PLISCT amb les dades del Padró 2015.

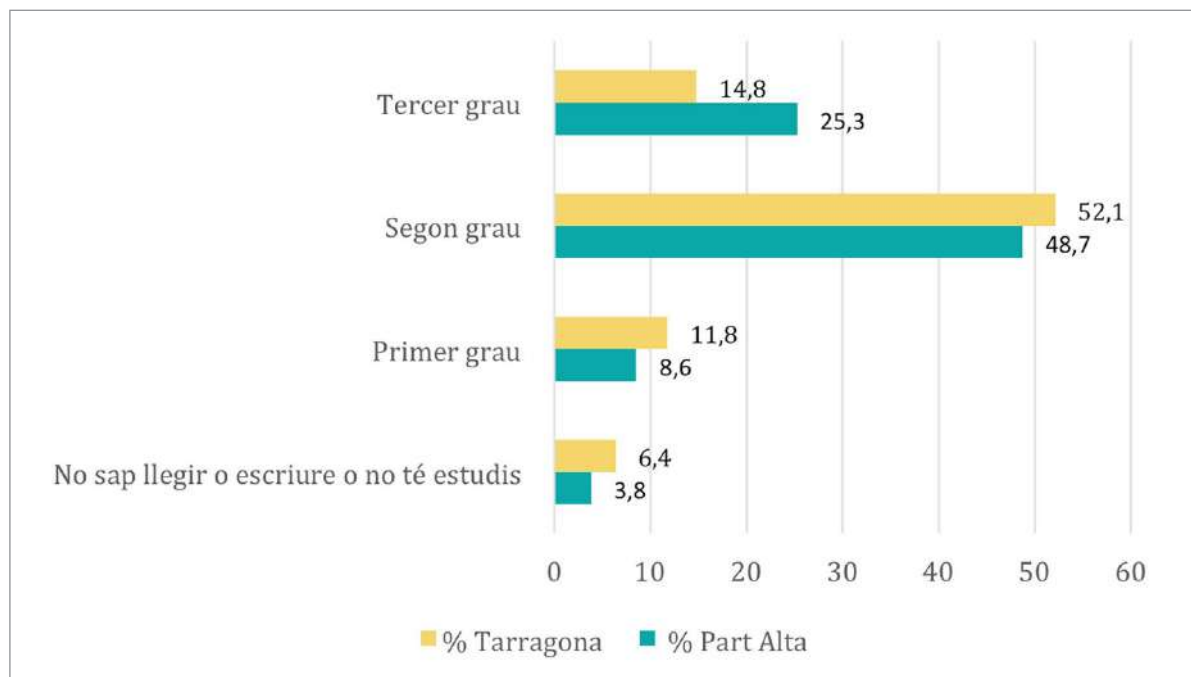
Taula 3: Percentatge de població estrangera en relació a la població nascuda a Espanya.

Percentatge de població estrangera en relació a la població nascuda a Espanya.				
	Població estrangera 2015	% 2013	Població estrangera 2015	% 2013
Part Alta	8152	17,4	7803	16,8

Font: Elaboració Oficina Tècnica del PLISCT amb les dades del Padró 2015.

2.8.3. Dades sociodemogràfiques: nivell d'instrucció

Gràfic 4: Gràfic comparatiu segons el nivell d'instrucció en % de la zona de Part Alta.



Font: Elaboració Oficina tècnica del PLISCT amb les dades del Padró 2015.

2.8.4. Conclusions

La zona de la Part Alta de la ciutat de Tarragona concentra al major nombre de població de la ciutat, amb una representativitat del 30,95% del total de la població, distribuïdes en el 52,5% de dones i el 47,5% d'homes.

La Part Alta esta conformada per 4 zones: el barri de la Part Alta, la zona de l'eixample nord, part de l'eixample i la Urbanització de Llevant.

En el gràfic 2, es pot observar que la població fins els 35 anys manté una mateixa tendència de creixement vers la mitjana de la ciutat. Sí que s'ha d'assenyalar l'augment de població de més de 55 anys fins a endavant com un element significatiu d'aquesta zona si ho comparem amb la mitjana de la ciutat. D'aquesta manera es podria dir que la zona de la Part Alta i Part Baixa de la ciutat concentren la major part de la població més adulta i envellida de la ciutat.

Pel que fa a la distribució en relació al lloc de naixement de la població de la zona de la Part Alta destaquen les persones procedents d'Amèrica del sud i central amb una representació del 6,9%. També es visualitza en la seva configuració persones procedents de la Xina amb una representació del 1,1%.

La zona de Part Alta en quant al nivell d'instrucció representa el percentatge més baix segons la categoria de pocs estudis baixos o sense saber escriure o llegir i per l'altre banda també es localitza la població amb majora estudis de tercer grau.

Les dades en relació a la organització de les llars en relació al nombre de membres no les podem oferir, ja que el padró no ens ofereix la divisió de l'eixample de la ciutat de forma desagregades i la informació que donaríem podria estar esbiaixada. En tot cas, informar que la oficina tècnica del PLISCT té les dades per membres per llar dividides amb la distribució de les zones que ofereix el Padró.

3. A MODE DE CONCLUSIONS: recull de les dades més significatives

- La població més jove entre els 0 i els 18 anys es situa en el barri de Campclar amb una representació de 24,6%, seguit dels barri de Sant Salvador 24,1% .
- Les zones de Tarragona que aglutina major proporció de gent gran són la zona de Part Baixa (20,9%) i Part Alta (18,3%) .
- La població activa de la ciutat es distribueix de forma regular en cada una de les diverses zones, la mitjana de les diverses ciutat és de 66 %. Tot i així despunta per sobre el barri de Sant Salvador amb un 66,9% i el barri de Sant Pere i Sant Pau amb el 66,3 %.
- L'índex d'envelliment de la ciutat de Tarragona es situa per sota de la mitjana de Catalunya, però per sobre de l'índex de sobreenvelliment.
- La ciutat de Tarragona es situa per sota de la mitjana de Catalunya en relació a l'índex de dependència global.
- La població estrangera de la ciutat de Tarragona representa el 20,9% de la població.
- La població immigrada amb major representativitat és de procedència dels països d'Amèrica del Sud i Central, amb una representació del 6,5%. La segona procedència és la població procedent del Marroc amb un 4,9% de la població.
- La zona de la ciutat on hi ha més índex d'immigració és la zona de Ponent, específicament el barri de Torreforta amb un percentatge del 27,9, seguit del barri de Sant Salvador amb un 27,5%.
- La zona que acull menys nombre d'immigrants és la zona de Part Alta amb 17,4% i la zona de Llevant amb un 13%.
- La zona de Tarragona amb població amb el nivell d'instrucció més alt és la zona de Part Alta amb una representació de 25,3% , seguit de la Part Baixa amb un 17,4%.
- La zona de Tarragona amb població amb el nivell d'instrucció més baix és el barri de Bonavista amb una representació del 27,9% de població que no sap llegir ni escriure i amb formació de primer grau. El segon barri és el barri de Torreforta amb un 27,4%.
- Hi ha una diferència molt significativa pel que fa al percentatge de persones que no saben llegir ni escriure en la zona de Part Alta amb una representació del 3,82% de la població, a diferència del 10,3% de la població en la zona de Ponent.
- Hi ha una diferència molt significativa pel que fa al percentatge de persones amb titulacions superiors. En la zona de la Part Alta hi ha representades el 25,3% de la població amb estudis de tercer grau, en canvi en la zona de Ponent només hi ha representades el 2,9%.
- Més d'una tercera part de les llars de la ciutat són unipersonals (31,5%).
- La suma del percentatge de llars amb més de 5 membres a la ciutat de Tarragona representa al 7,9%.

4. GLOSSARI

- **ÍNDIX D'ENVELLIMENT:** És la relació entre el nombre de persones velles i el de persones de 0 a 16 anys.
- **ÍNDIX DE DEPENDÈNCIA GLOBAL:** Relació entre els individus en edat no activa respecte a la població potencialment activa.
- **ÍNDIX DE SOBREENVELLIMENT:** Relació entre la població de 85 anys i més amb la població de 65 i més.
- **MEMBRES DE LA UNITAT FAMILIAR:** És una dada que ofereix el Padró d'habitants i ens indica quins són el nombre de membres que viuen en les unitats familiars.
- **NIVELL D'INSTRUCCIÓ:** Nivell d'estudis més alt assolit per la persona, estudiï o no en la data de referència.
- **PADRÓ D'HABITANTS:** El Padró és un registre administratiu de competència i actualització municipal que recull la relació d'habitants d'un terme municipal.
- **TAXA DE POBLACIÓ ESTRANGERA:** Proporció de població de nacionalitat estrangera sobre el total de la població del municipi.
- **PIRÀMIDE DE POBLACIÓ:** És la gràfica que representa l'estructura segons sexe i edat d'una població.
- **PLISCT:** Pla Local d'Inclusió i Cohesió Social de la ciutat de Tarragona. Té com a finalitat l'elaboració i la coordinació d'iniciatives, mesures i accions d'intervenció social que permetin detectar i afegir els factors d'exclusió social i de vulnerabilitat.



INFORME
**DE DADES SOCIODEMOGRÀFIQUES
DE LA CIUTAT DE TARRAGONA**

<http://observatorisocial.tarragona.cat>